

20899

20899



MODELO DE UTILIDAD

por veinte años

a favor de Don Luis SANTAMARIA
A u q u é , de nacionalidad española, residente en Barce-
lona, calle Marina, número 66, p o r :

"HERRADURA PERFECCIONADA"

MEMORIA DESCRIPTIVA

- 1 Conocida es la importancia que tiene el herrado de las caballerías. De la naturaleza y perfección de aquél depende, en efecto, en gran proporción, la conservación del vigor de piernas de los animales.
- 5 Clásica es la herradura de hierro; pero el clasicismo en este caso es ya pura rutina, pues de tal debe calificarse mantener sin variación un calzado tan inadecuado para el trabajo sobre los pavimentos duros de las vías modernas.

20893



Las bestias resbalan sobre estos pavimentos y o bien se inutilizan realmente o entran en temor que les impide dar su rendimiento. Por otra parte el continuado martilleo llega a producirles transtornos óseos:

5 Naturalmente, se ha intentado recurrir a otro materiales; pero no han dado hasta la fecha los resultados que se esperaron. Otras, con formas complicadas, cargan el peso y resultan todavía más inadecuadas. A la vista de todo ello el recurrente ha ideado una nueva herradura, de gran simplicidad, económica y ligera y que une la resistencia con
10 la blandura. Al dicho fin asocia en una misma herradura varios materiales, dosificándolos podría decirse, de manera que se aprovecha al máximo los efectos útiles de cada uno. Los resultados han sido sorprendentes, según han demostrado los ensayos y pruebas oportunamente verificados.
15

La característica de la nueva herradura consiste en constituir la misma con una base de hierro, plana, relativamente delgada, con la forma de la herradura, y una pieza de la propia correspondiente configuración y remachada a la
20 parte metálica, constituida a su vez por dos gruesos formando un solo cuerpo, el primero de tela o lona recauchutada y el segundo de goma unida a la tela por vulcanización u otro sistema adecuado. La parte de tela es la que queda enfrentada con el hierro, éste el que se adapta al casco y
25 la parte de goma la que roza con el suelo. Unidos solidamente la tela y el caucho, los remaches de unión de la parte elástica al hierro, esconden su cabeza en correspondientes alojamientos al efecto previstos en la masa de caucho. Otros agujeros son de paso, para el clavado de la herradura al
30 casco en forma análoga a la usual.

20899



Facultativamente, para caballerías sometidas a trabajos muy forzados, podrá proveerse a la parte metálica de aletas espaciadas, dobladas hacia la parte elástica, para retener ésta en sentido transversal y presentar una parte dura a los golpes de canto. Preferiblemente serán en número de tres, correspondiendo una a la parte delantera de la herradura, en su borde externo, y las otras dos situadas dentro de la proximidad de los extremos de los cuernos de la herradura, asimismo en su borde externo.

En los dibujos adjuntos se representa un ejemplo de herradura realizada del modo perfeccionado que queda descrito. La figura 1 es una planta; la 2 una vista de perfil en el sentido longitudinal, y la 3 otra vista de perfil, ésta frontal.

Según dicho, la herradura consta de una parte metálica, concretamente de hierro, 1, con la forma corriente de una herradura, pero más delgada, y de un cuerpo elástico o blando, compuesto a su vez de dos gruesos, uno, 2, de tela o lona recauchutada, y otro, 3, de goma solidarizada con la tela; 4 son los remaches que unen la parte blanda 2-3 a la metálica 1, con sus cabezas encajando en huecos 5 del grueso de caucho; 6 son los agujeros de paso para los clavos, y 7, 8 y 8', las aletas laterales, que se supone presenta la herradura del ejemplo. Según la índole del trabajo a que se someta la caballería, estas aletas podrán suprimirse, con el fin de aligerar, incluso de su pequeño peso, la herradura en cuestión.

Como puede verse, se asocian, en esta nueva herradura, la indeformabilidad del hierro -al tiempo que se disminuye



20899

su peso, al reducir el espesor respecto del normal- y
las excelencias del "pisar blando", por la presencia de
un grueso de caucho, retenido éste, en forma mecanicamen-
te fuertísima, por intermedio de la sólida, resistente y
5 virtualmente indeformable, sin perjuicio de su flexibilidad,
capa de lona recauchutada, que, a la vez, proporciona un
lecho acolchado y que está fuertemente fijada al hierro
con remaches de cabeza hundida en la masa elástica.

Como se comprende, en la práctica podrán introducir-
10 se múltiples variaciones de detalle, así como ser variable
todo cuanto revista caracter accesorio o circunstancial
relativamente a la esencialidad de la nueva herradura, sin
salirse de la protección de la patente modelo de utilidad
que se solicita.

15

N O T A

SE REIVINDICA:

1 - Herradura constituida por una placa de hierro, o
de otro metal o aleación, con forma de herradura, y una
pieza blanda de la propia configuración y remachada a la
20 dicha placa, cuya pieza está compuesta a su vez de un
grueso de tela o lona recauchutada y un grueso de goma,
siendo la parte de tela o lona la que está en contacto con
la parte metálica.

2 - Herradura según reivindicación 1, ya esté provis-
25 ta o no su parte metálica de unas aletas dobladas, de me-

20899



5 nor altura que el total del grueso resultante para la herradura, cuyas aletas, caso de existir, son, de preferencia, en número de tres, correspondiendo una a la parte delantera de la herradura, en su borde externo, y las otras dos están situadas cerca de los respectivos extremos de los cuernos de la herradura, asimismo por su borde externo.

3 - Herradura perfeccionada.

10 Consta la presente Memoria Descriptiva de cinco hojas mecanografiadas, escritas por una sola cara, numeradas del 1 al 5 y con sus líneas numeradas, a su vez, de cinco en cinco, y de una hoja con dibujos, anexa.

Barcelona, 27 agosto 1949
P.A.

FIG. 1

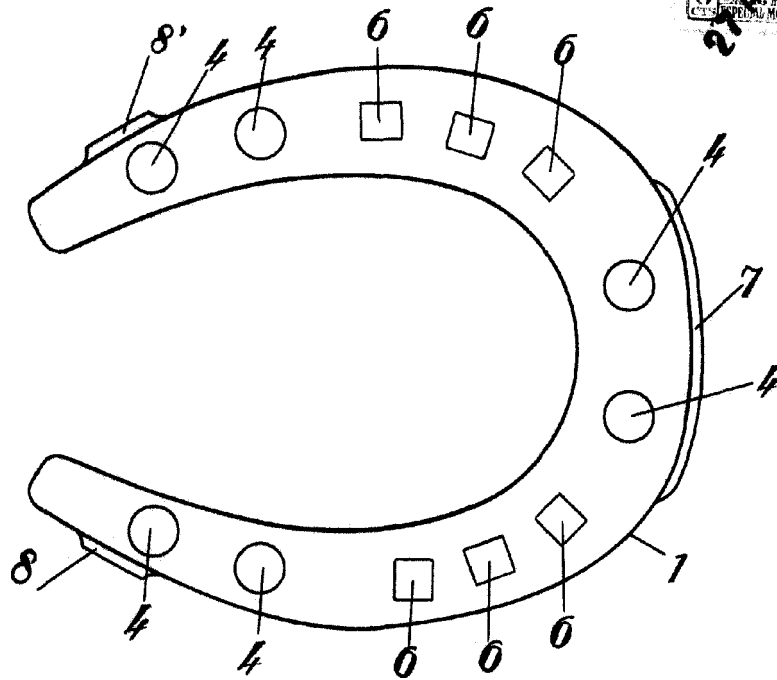


FIG. 2

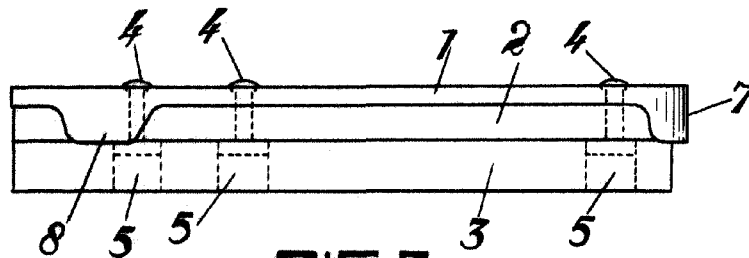
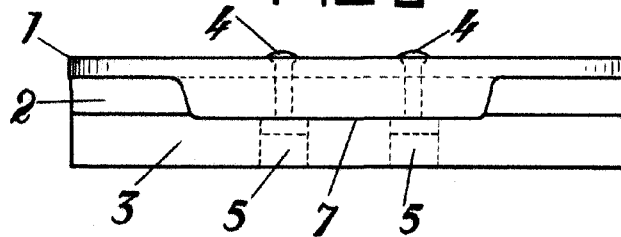


FIG. 3



Barcelona, 27 agosto 1949
P.A.

Juan y Rios

Esca la variable.