



10

Diariamente se estan innovando estos menesteres, ya que la moderna exigencia industrial, precisa acelerar las operaciones a que se hallan sometidos, y por ende, simplificarlos en la medida posible, sin menoscabar su finalidad originaria; siendo por estas exigencias dinámicas, muchas de las industrias nacionales, modificadas en estimable progresión.

15

También el recurrente, dedicado muchos años a estos quehaceres, se ha preocupado de aportar algunas mejoras a los objetos aludidos en el enunciado, y ha conseguido, tras dilatos y constantes desvelos, encontrar el medio de que los interruptores o bases de enchufes llenen las aspiraciones del más exigente y reporten las máximas garantías de utilización, puesto que las actualmente en uso, adolecen de defectos que les restan eficacia.

20

25

Los objetos de esta memoria, poseen la ventaja de que en una sola pieza, interruptor o enchufe, tiene acoplado el fusible, siendo de facil instalación, para usos domésticos e industriales. Puede ser instalado sin zócalo de madera, representando ello un ahorro de material y tiempo. No resulta peligroso el cambio de fusible, ya que para este efecto, se saca con facilidad la clavija con espigas, cambiando el fusible sin tocar la corriente eléctrica, con las manos. Esta clavija con espigas, donde se halla el hilo fusible, se colocará siempre en la cara superior, formando el conjunto una superficie plana.

30

35

Estos interruptores o base de enchufe, pueden ser construidos con material cerámico, o resinas sintéticas, para sistemas monofásicos, bifásicos, trifásicos, pulsadores, pero siempre con el fusible con tapa rectangular con espigas, y colocada sin otra tapa superpuesta ni tornillos de aprete.

40

Se podrán construir, con entrada de tubo, sin él



150 1948

y empotrables, en diferentes tamaños, según intensidad.

45

Los planos, que a guisa de ejemplo se acompañan, mas la descripción que sigue, dan muestra de las características de este aparato.

50

El repetido aparato consta de una pieza (fig.1) con las dos hembrillas para la clavija de enchufe y en su parte superior la cámara, donde hay otras dos hembrillas para las espigas del hilo fusible. Esta cámara queda hermeticamente cerrada con la clavija fusible, por lo tanto al ser fundido este, la gota fundente no puede salir de ésta, constituyendo una gran seguridad contra incendio.

55

La base de enchufe vista por la parte de las conexiones (Fig.2) que se halla completamente separada de la cámara fusible, evitándose por esta disposición, el deterioro de aquélla.

60

Las mantadas conexiones, que serán de chapa de latón rígido y troquelado, van incrustadas en el material aislante. En su parte superior, se destaca el alojamiento de los hilos de línea que tiene la ventaja sobre los corrientes, que no es necesario en los hilos hacer hojales de difícil manejo, ya que con este sistema entra el hilo recto y es aprisionado por un tornillo en la misma conexión.

65

70

En la base de enchufe vista de perfil (Fig.3) se advierte el alojamiento de los tornillos de sujeción a la pared, mas la cámara fusible con las hembrillas para el alojamiento de las espigas del hilo fusible y entrada de la línea.

75

En la clavija vista de frente y perfil (Fig. 4 y 5) se encuentran las dos espigas con sus correspondientes arandelas que ofician de dispositivo de sujeción, pudiendo ser apretadas con los dedos, sin herramientas.

Las figuras 6, 7 y 8, nos muestran y dan a entender que con las mismas características mencionadas pa-



ra los enchufes, son acopladas a los interruptores.

Los terminos en que queda redactada esta memoria, son ciertos y fiel reflejo del objeto descrito, debiéndose tomar éstos con caracter amplio y nunca en forma limitativa.

80

N O T A

EL MODELO DE UTILIDAD que se solicita recaerá sobre las particularidades características de las siguientes reivindicaciones:

85

1ª.- Base de enchufe e interruptor con fusible, caracterizado porque conjuntamente sirve para ambos objetos, sin apartarse de su esencialidad y valiéndose de una sola operación.

90

2ª.- Base de enchufe e interruptor con fusible, que ateniéndose a la reivindicación anterior, se caracteriza por que consta de una pieza de determinada figura geométrica (fig. 1.) en la cual existen dos hembrillas para las clavijas de enchufe y en la parte superior la cámara donde hay otras dos hembrillas, para las espigas del hilo fusible. Esta cámara queda hermeticamente cerrada con la clavija fusible, por tanto, al ser fundido éste, la gota fundente no puede salir de ésta, constituyendo una gran seguridad contra incendios.

95

100

3ª.- Base de enchufe e interruptor con fusible, que de acuerdo a las anteriores reivindicaciones, se halla caracterizado porque las conexiones se encuentran completamente



separadas (Fig.2) de la cámara fusible evitando por esta disposición el deterioro de ellas. Las aludidas conexiones que serán de chapa de latón rígido y troquelado, van incrustadas en material aislante. En su parte superior, se destaca el alojamiento de los hilos de línea que tiene la ventaja sobre los corrientes, que no es necesario en los hilos hacer hojales de difícil manejo, ya con este sistema entra el hilo recto y es aprisionado por un tornillo en la misma conexión.

4*.- Base de enchufe e interruptor con fusible, que abundando en los aparatos anteriores, se caracteriza porque, vista de perfil (fig.3) se advierte el alojamiento de los tornillos de sujeción a la pared, mas la cámara fusible con las hembrillas para el alojamiento de las espigas del hilo fusible y entrada de la línea.

5*.- Base de enchufe e interruptor con fusible, que consecuente a las precedentes reivindicaciones, se caracteriza por que, en la clavija se encuentran dos espigas con sus correspondientes arandelas, que ofician de dispositivo de sujeción, pudiendo ser apretadas con los dedos, sin herramientas, según se ve en las figuras 4 y 5.

6*.- Base de enchufe e interruptor con fusible, caracterizado por que la tapa rectangular con espigas para el fusible, no precisa de otra tapa superpuesta, ni tornillos de aprisionamiento para la inspección o reparación de los dispositivos que se utilizan; simplificando tanto estas operaciones, que, sin esfuerzo ni técnica, puede el más profano cuidarse de esta gestión.

7*.- Base de enchufe e interruptor con fusible que, según se expone en los aparatos anteriores, se hace resaltar que las mismas características que se alegan para los enchufes, son acopladas y utilizadas para los interruptores, según gráficamente se demuestra en las figuras 6, 7 y 8 de los planos.

8*.- "BASE DE ENCHUFE E INTERRUPTOR" CON FUSIBLE".



Todo según queda expuesto en la precedente Memoria que consta de seis hojas foliadas y mecanografiadas por una sola cara y hoja de dibujos que a la misma se acompaña.

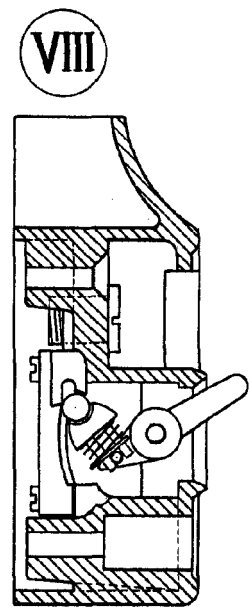
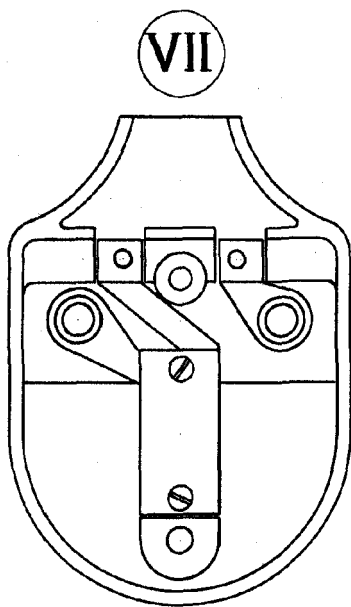
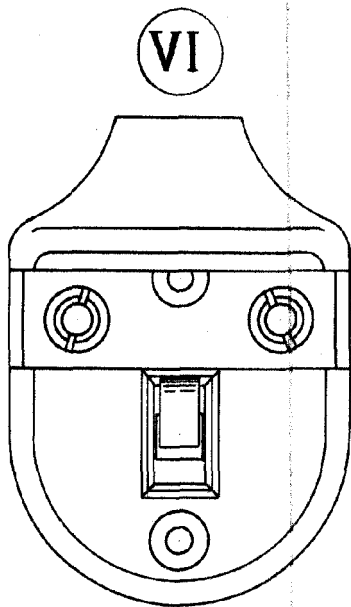
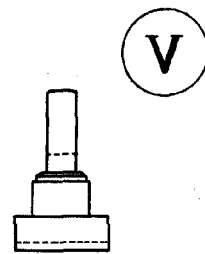
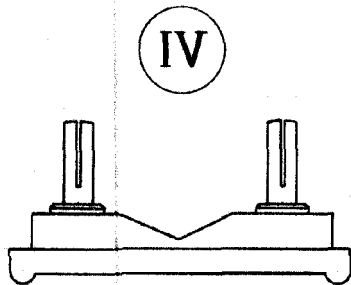
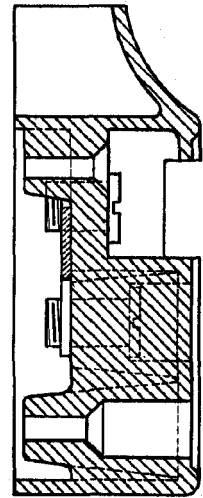
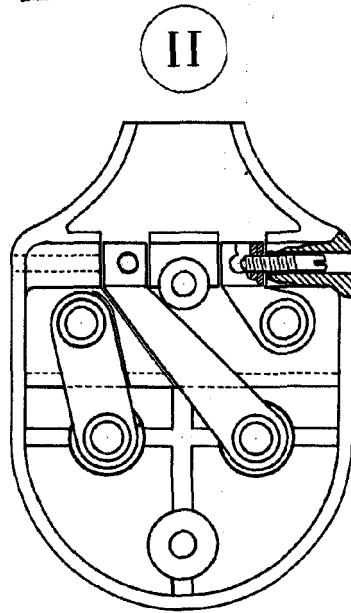
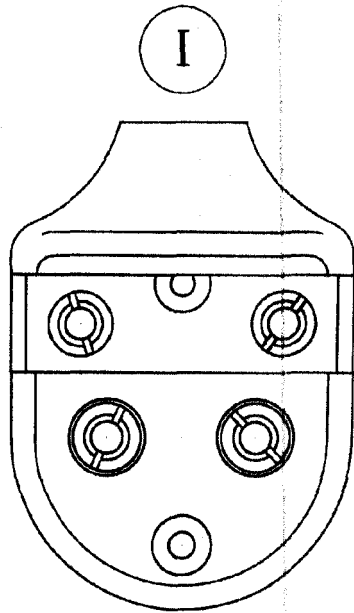
Madrid, 9 de Agosto de 1.949

ALFREDO SEVA LLINARES
P.A.

Alfredo Seva Llinares
PP.

20705

20705



Escala variable

Madrid 9 Agosto 1949.
Modesto Polo
P. P.

A large, stylized handwritten signature, likely of the designer or drafter, with some additional scribbles and lines below it.