

20698



20698

MODELO  
DE  
UTILIDAD

para "UNA VIGA DE CERAMICA PROPIA PARA CONSTRUCCION EN GENERAL", a favor de Don Benito Pifol Monné, domiciliado en Barcelona, calle de Rosellón, núm. 427, 42.

- . -

MEMORIA DESCRIPTIVA

El presente modelo de utilidad se refiere a una viga de cerámica propia para construcción en general.

5. El modelo se caracteriza por un cuerpo cerámico cocido, obtenido por moldeo o por presión, en cuyo interior se hallan las varillas de hierro adecuadas para su resistencia, inmovilizadas en cartuchos de cemento que realizan la perfecta conexión entre ambos materiales, dando lugar a un elemento resistente y adecuado para la construcción, en substitución de las actuales vigas de hormigón armado, con la consiguiente economía de cemento, toda vez que éste entra en mínima cantidad.

10. Para facilitar la explicación, se acompaña a la presente memoria una lámina de dibujos, en la cual se ha representado un caso de ejecución, que se cita solamente a título de ejemplo.

15.

20698



En el dibujo:

la figura 1ª muestra, en vista lateral, el conjunto de la viga, y

la figura 2ª indica la vista frontal de la misma.

5. Consiste el modelo en un cuerpo prismático triangular -1-, hueco o nó, obtenido en material cerámico, que se moldea o trabaja dejándole los tres taladros longitudinales -2-3-4-, cociéndose seguidamente y alojando después en dichos taladros las varillas de hierro -5-, alrededor de las cuales se vierte el cemento -6- que, al trabar, forma cuerpo con la

10. varilla y con el material cerámico.

Las partes extremas sobresalientes de las varillas están roscadas o provistas de rosca y cabeza, y en ellas se colocan las tuercas -7-, que se apoyan contra unas placas cabeceras -8-, dispuestas en ambos testeros del cuerpo de la

15. viga.

Este conjunto resulta, pues, rígido y atirantado, muy resistente y eficaz como viga de construcción, susceptible de muy variadas aplicaciones para obtener techos, pi

20. sos y otras particularidades de la edificación.

El modelo, dentro de su esencialidad, puede ser llevado a la práctica en otras formas de realización que la indicada a título de ejemplo en la descripción, a las cuales alcanzará igualmente la protección que se recaba. Podrá, pues, ser construido en cualquier forma y tamaño, empleando para su construcción los materiales y medios más adecuados: por quedar todo ello comprendido dentro del espíritu de las reivindicaciones.

25.

20698



NOTA

Descrito el objeto y utilidad de la invención, lo que se declara como no divulgado ni practicado en España, comprenden de las siguientes reivindicaciones:

5. 1ª.- Una viga de cerámica propia para la construcción, caracterizada esencialmente por estar constituida por un cuerpo de material cerámico cocido, hueco o no, de forma preferentemente prismática triangular, en cuyo cuerpo existen varios conductos longitudinales pasantes, alojándose en estos conductos respectivas varillas de hierro de cualquier sección, con la particularidad de que, alrededor de estas varillas, se constituye una vaina de cemento u hormigón, que establece trabazón entre las citadas varillas y el material cerámico de contorno.
10. 2ª.- Una viga según la anterior reivindicación, en la que, las varillas de hierro están roscadas en uno o en sus dos extremos y sobresalen con respecto de las cabeceras de la viga, recibiendo dichos extremos unas tuercas para fijación, o uno de ellos, o uno de ellos, mientras que el otro forma cabeza.
15. 3ª.- Una viga según las reivindicaciones anteriores, en la que, las cabeceras de cerámica, van revestidas exteriormente con placas metálicas resistentes, en las cuales apoyan los medios de fijación de las varillas, para dar rigidez al conjunto.
20. 4ª.- Una viga de cerámica propia para la construcción en general.
- 25.

Según se describe y reivindica en la presente memoria



20698<sup>8</sup>

descriptiva, que consta de cuatro hojas, foliadas y escritas a máquina por una sola cara, acompañadas de una lámina de dibujos.

Madrid, a 8 de agosto de 1949.

BENITO PIÑOL MONNE.

P. a. JAIME SERIN

D. P.

20698



Fig. 1

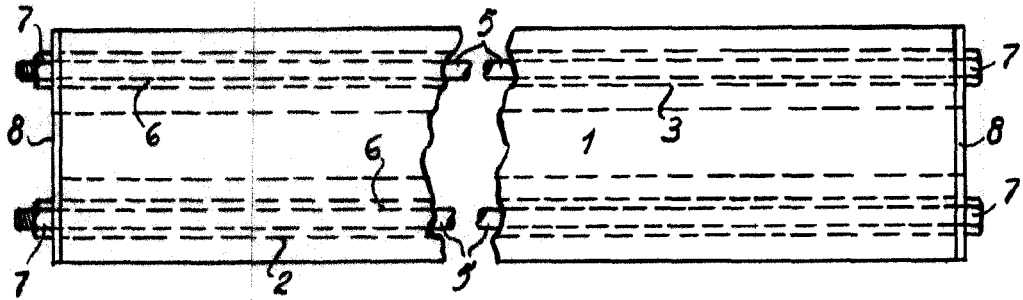
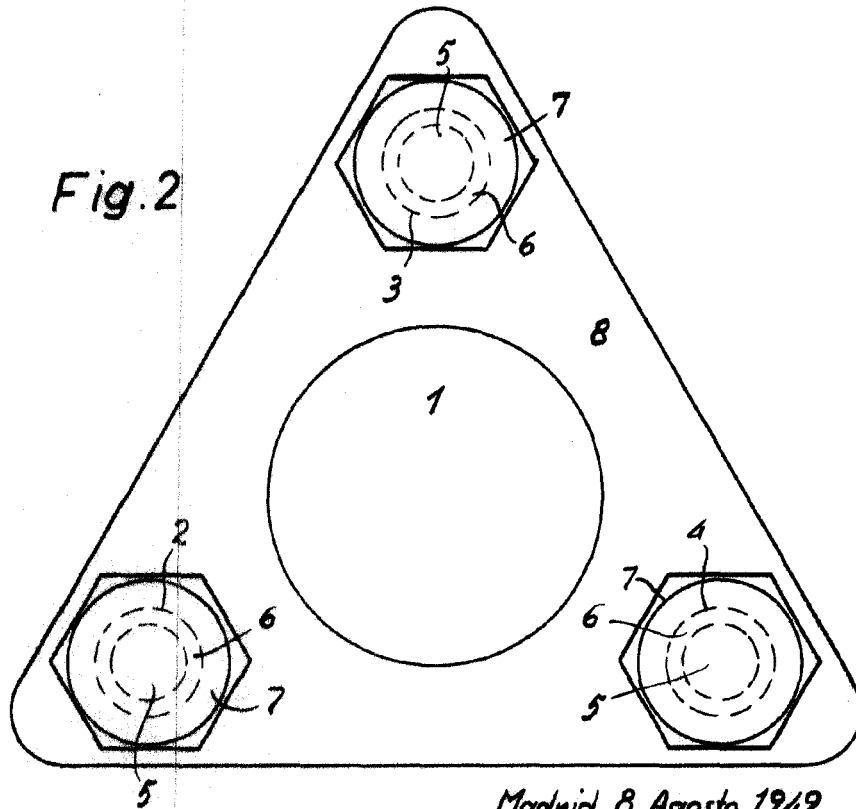


Fig. 2



Madrid, 8 Agosto 1949

Jaime Isarn

p.p.