



20513

MEMORIA DESCRIPTIVA
de un
MODELO DE UTILIDAD
por
"UN NUEVO MODELO DE CALZADO TOTALMENTE COSIDO"

Cuyo registro se solicita por VEINTE AÑOS, para España y sus posesiones, a favor de la firma SILVESTRE SEGARRA E HIJOS, residenciada en Vall de Uxó (Castellón).

Todos los tipos de calzad^a conocidos hasta la fecha, exigen el empleo de clavos en mayor o menor cantidad. En ciertos modelos los clavos se utilizan para fijar el piso a la plantilla o entresuela, y en todos resultan imprescindibles para la unión de dicha plantilla con el corte del zapato o bota propiamente dicho.

Por este último motivo, hasta hoy, ha sido forzoso admitir el clavado como parte integrante de al menos una de las dos fases primordiales que constituyen la fabricación del calzado, cuando no de ambas.

El modelo que se trata de reivindicar consiste en un nuevo tipo de calzado en cuya confección no intervienen para nada los clavos, lo que significa una verdadera innovación en la industria del ramo.

Muchas son las ventajas que nos ofrece el modelo a que nos referimos y, entre ellas, no son las menos importantes su flexibilidad y resistencia, que originan una muy superior duración.



Por lo que respecta a comodidad, fácilmente se advierte
20 la excelente disposición e inmejorables beneficios que en
este sentido representa para el usuario, puesto que el mode-
lo que nos ocupa elimina toda posibilidad de ese tan lesivo
contacto entre la planta del pie y los clavos deficientemen-
te colocados, mal conformados o, simplemente, desplazados,
25 que frecuentemente origina heridas y rozaduras.

En este modelo de calzado, totalmente cosido, el corte o
empaine aparece unido con la plantilla entresuela mediante
costura y por el mismo procedimiento ha sido acoplado dicho
conjunto, ya montado, sobre la suela o piso.

30 Resumiendo, puede decirse que no existe un sólo tipo de
calzado que no tenga clavos, muchos o pocos, significando
un indudable progreso la bota o zapato totalmente cosidos,
máxime en estos tiempos en que tanto escasea el elemento
suprimido.

35 Los adjuntos dibujos nos muestran un ejemplo práctico de
las características de nuestro modelo.

La Fig. 1ª representa una plantilla o entresuela en la que
claramente se destaca el cosido (a) que permite su anexión
al corte.

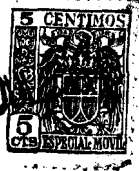
40 La Fig. 2ª ofrece una perspectiva del modelo montado, re-
marcándose asimismo la costura (a) por medio de la que se
unieron corte y plantilla, (b) y (c).

Por último, la Fig. 3ª nos muestra un zapato ya terminado,
es decir, tal y conforme queda el modelo. Como en las anterio-
45 res Figuras, se observa distintamente el cosido o respuntea-
do que constituye la última fase de su confección y que sirvió
para fijar el piso o suela al conjunto de plantilla y corte
previamente dispuestos en la forma precitada.

Todo cuanto queda dicho es fiel reflejo de la invención.

20543

21 J



50 Debe tomarse en sentido amplio y nunca en forma limitativa, pudiendo ser variables las condiciones en cuanto a forma y materiales a emplear siempre y cuando no alteren la esencialidad del modelo.

REIVINDICACIONES.

55 Se reivindica a favor de la firma "SILVESTRE SEGARRÉ E HIJOS" las características siguientes:

PRIMERA.- Un nuevo modelo de calzado totalmente cosido, caracterizado porque el mismo se encuentra por completo desprovisto de clavos, habiéndose efectuado tanto la unión del
60 corte del zapato o bota a la plantilla como la de este conjunto y el piso o suela propiamente dichos mediante una serie de cosidos o respunteados.

SEGUNDA.- UN NUEVO MODELO DE CALZADO TOTALMENTE COSIDO.

Todo conforme queda descrito en la presente Memoria, que
65 consta de TRES HOJAS mecanografiadas, foliadas por una sola cara y dibujos que se acompañan.

Madrid, 21 de julio de 1949.



FIG. 1.

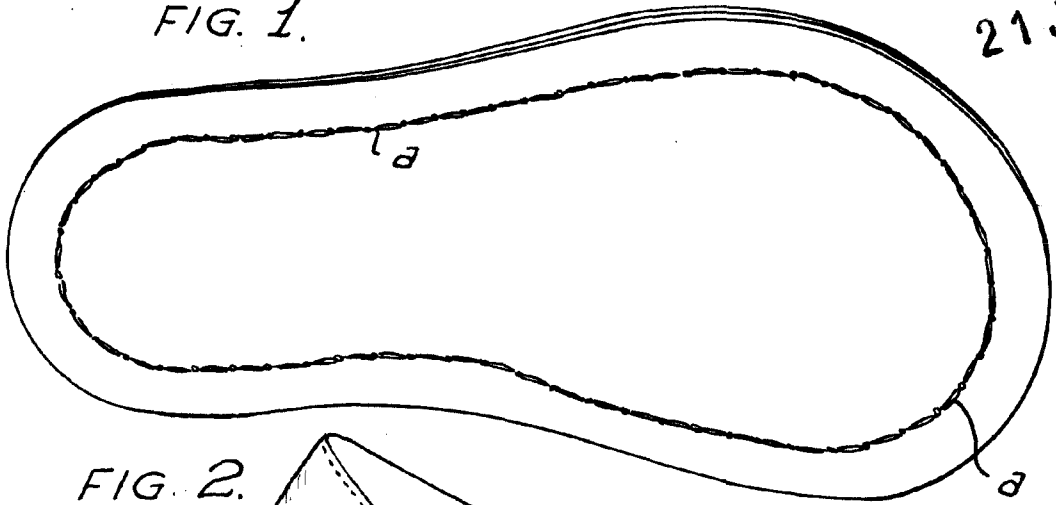


FIG. 2.



FIG. 3.



Escala variable.

Madrid 21 Julio de 1949

A handwritten signature in cursive script, located at the bottom right of the drawing area.