

poco más de la mitad de dicha caja, dejando libre el fondo, comunicantes ambos lados.

5 El orificio A' de entrada a la caja D queda a uno de los lados del tabique I, por la parte superior de dicha caja. El orificio de salida F queda al otro lado de dicho tabique, por la parte lateral de la caja, según puede apreciarse en las Fig^a 2 y 4.

En la adjunta hoja de dibujos:

La Figura 1, es una vista del registro, en alzado.

10 La Figura 2, es una vista del registro, en corte.

La Figura 3, es una vista del registro, en planta,

La Figura 4, es una vista del registro, en perspectiva.

La Figura 5, representa un ejemplo de colocación del registro sobre planta baja, en una fregadera.

15 La Figura 6, representa un ejemplo de colocación del registro sobre planta alta, en una bañera.

Los elementos señalados, son:

A.- Cañería de entrada.

A'.- Orificio de entrada.

20 B.- Agarrador de la tapa.

C.- Tapa.

D.- Caja del registro.

F.- Abertura de salida.

G.- Agua.

25 H.- Abertura de la tapa.

I.- Tabique interior.

J.- Cañería de salida.

K.- Armadura de la caja.

L.- Fregadera.

30 LL.-Piso.

M.- Base de hormigón.

N.- Bañera.

Q.- Piso.

P.- Vigas de techo.



Q.- Tornillos.

R.- Pletina de hierro.

FUNCIONAMIENTO.

5 El agua procedente del desagüe de las instalaciones,
 entra en la caja D por la cañería A y a través de su corres-
 pondiente orificio de entrada A (en la dirección que marca
 la flecha en las Fig^s 2 y 4). Va llenando la parte inferior
 de la citada caja, hasta llegar al borde de la boca u orifi-
 cio de salida F, por el cual sale el sobrante, vertiendo en la
 10 cañería J del desagüe general.



15 De esta forma, se mantiene un nivel constante en el
 interior de la caja, dividido en su parte superior por el
 tabique I, actuando la caja a modo de un gran sifón que,
 además de tener las propiedades de éstos, evitando la salida
 de los olores al exterior, permite poderle limpiar sin nece-
 sidad de levantar el piso, ni estropear las cañerías, é inclu-
 so quedando en dicha caja los pequeños objetos que hayan
 podido caerse en los lavabos, baños, fregaderas y similares.
 Esta operación la facilita la tapa C de que vá provisto el
 20 registro a que nos referimos.

VENTAJAS:

Además de las indicadas al hablar del funcionamiento,
podemos citar:

25 Su rendimiento máximo en todos los aspectos, pues es
 de facilísima instalación en cocinas, lavaderos y cuartos de
 baño. Evita las obstrucciones ó atascos por acumulación
 de residuos y grasas jabonosas, que ocasionan constantemente
 los levantamientos de suelos y, a veces, los fatales hundi-
 mientos en cañerías y divisiones de cocinas por constantes
 30 filtraciones, con sus consecuencias, siempre productoras de
 trastornos y de costosas reparaciones.

Este registro tiene la propiedad de aplicarse a toda
clase de bañeras, particularmente a las que van empotradas,

pués se acopla a su lado, de forma que sea registrable en cualquier momento, no resultando visible, por llevar la parte superior en blanco (pulimentado), si se aplica a ellas.

5 Dicha parte alta puede ir en cualquier color y clase de material, armonizando con el lugar a que se aplique.

Las dimensiones y forma pueden ser variables.

10 Con él, puede efectuarse el desagüe directo de lavabos y bidets y, por lo tanto, suprimir los tubos de bajada de dichos servicios, pués se adaptan a todas las combinaciones de la construcción.

COLOCACION:

Se adapta a todas las necesidades de colocación, bien sea a base de salida vertical u horizontal, según los casos.



15 En plantas bajas (Fig^a 5) se fijan con una base de hormigón armiente M, de unos 10 cms. de espesor, buscando el alto de solería II y cuadrando con la misma.

20 En plantas altas (Fig^a 6), se coloca sobre dos soportes de pletina de hierro R, sobre vigas de madera ó de cemento P (abrigados con la obra). También puede suprimirse un soporte, si va empotrado 5 cms. en pared maestra.

N O T A.

=====

25 El MODELO DE UTILIDAD que se solicita por veinte años en España, por " REGISTRO DE CAÑERÍA PARA DESAGÜES ", a favor de Don Manuel TABARES Gálvez, de nacionalidad española, recaerá sobre las particularidades características de las siguientes REIVINDICACIONES:

30 1ª. - Registro de cañería para desagües, caracterizado por hallarse constituido por una caja, construida de cemento armado, preferentemente de planta rectangular, provista de dos orificios: uno de entrada en su parte superior, y otro de salida en la parte lateral, en los que se acoplan

las respectivas cañerías.

5 2º. - Registro de cañería para desagües, según la anterior reivindicación, caracterizado igualmente, porque en la parte superior lleva una abertura, con tapa desmontable hermética, y un agarrador, para verificar la limpieza del registro.

10 3º. - Registro de cañería para desagües, con arreglo a lo descrito en las reivindicaciones 1º y 2º, caracterizado porque en el interior de la caja, partiendo de la parte superior, aproximadamente en el centro, hay un tabique divisorio, que llega en altura hasta un poco más de la mitad de dicha caja, dejando, por tanto, libre el fondo y comunicantes los dos lados formados.

15 4º. - " REGISTRO DE CAÑERÍA PARA DESAGÜES ".

Todo conforme a lo descrito en la precedente Memoria, que consta de cinco hojas, mecanografiadas por una sola cara, representándose a título de ejemplo en la hoja de dibujos y diseños que se acompañan.

Madrid, 25 de Junio de 1945.



JUN. 1945

20337

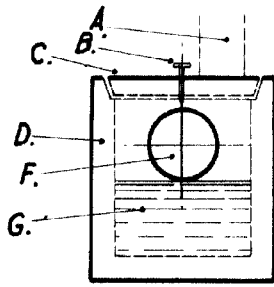


Fig. 1.

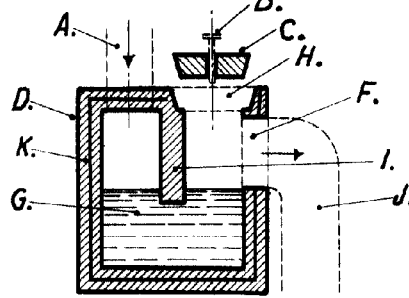


Fig. 2.

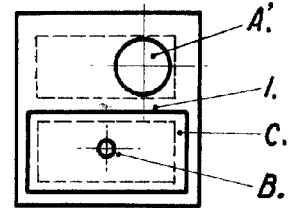


Fig. 3.

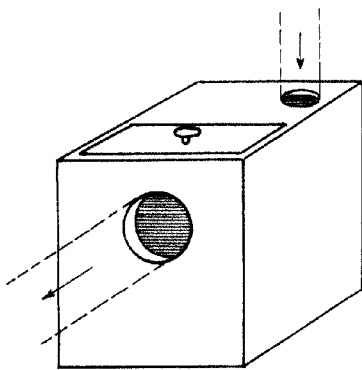


Fig. 4.

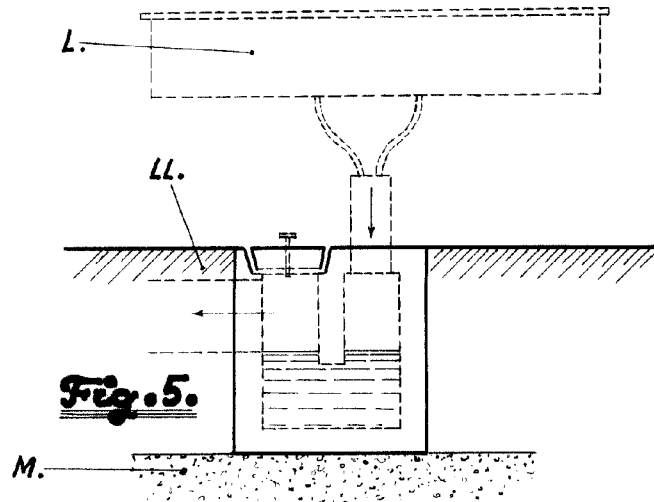


Fig. 5.

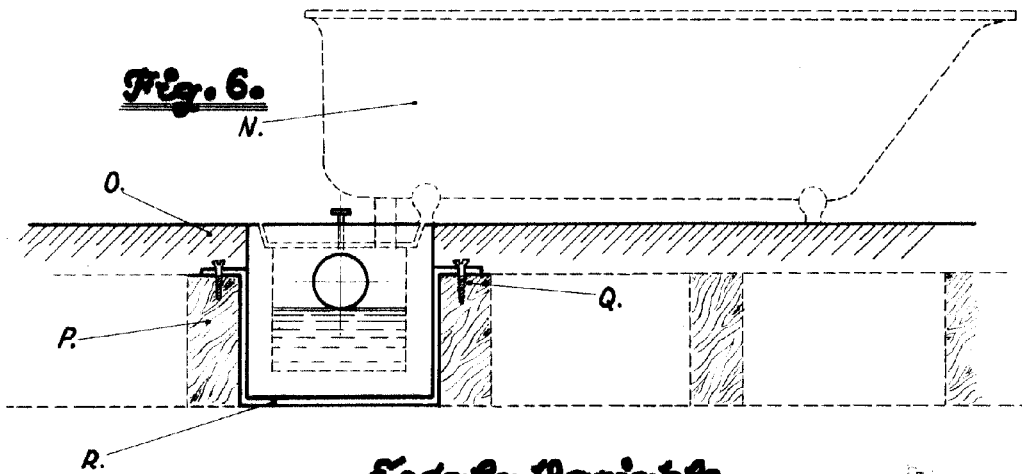


Fig. 6.

Encala Variable.
Madrid 25 Junio de 1949.

