



20313

EB. =

MEMORIA DESCRIPTIVA

para un Modelo de Utilidad, por veinte años, por: = Válvula para cámara neumática = a favor de Don Albert Julien Van Keymeulen; residentes en Montignies - sur - Sambre (Bélgica) 215, avenue du centenaire. ==

El presente modelo de utilidad se refiere a una válvula para cámara neumática, notablemente para vejiga de balón, comprendiendo un cuerpo, con preferencia cilíndrico, provisto de espaldones para su fijación a la cámara y al balón, presentando dicho cuerpo por lo menos un orificio de introducción de fluido y por lo menos un orificio de salida del fluido hacia la cámara neumática, así como por lo menos un canal que comunica estos orificios, mientras que al cuerpo citado está asociada una vaina elástica que encierra al cuerpo citado, obturando la vaina normalmente el orificio de salida.

Este modelo de utilidad tiene notablemente por objeto el aumentar todavía la estanqueidad de la válvula.

A este efecto, en la válvula según el modelo de utilidad la longitud de la parte del cuerpo que debe adaptarse en la vaina es inferior a la longitud de la vaina que debe rodearlo, es



tando prevista una superficie de apoyo en el extremo libre de la vaina, así como un tope en el extremo correspondiente del cuerpo, de suerte que la colocación del cuerpo en la vaina comprime dicha vaina y aumenta la estanqueidad del conjunto.

5           Según una forma de realización ventajosa del objeto del modelo de utilidad, se ha previsto por lo menos un ensanchamiento sobre lo menos una parte de un contorno exterior del conjunto cuerpo-tope, así como una cavidad, en la pared interior de la vaina, correspondiente al ensanchamiento precitado.

10           Según una forma de realización particularmente ventajosa del objeto del modelo de utilidad, la vaina presenta en su extremo situado hacia los espaldones del cuerpo, un embasamiento con preferencia en forma de disco, cuyo espesor disminuye hacia el borde.

15           Otros detalles y particularidades del modelo de utilidad resaltarán de la descripción de una válvula, dada a continuación a título de ejemplo no limitativo con referencia al dibujo adjunto.

20           La figura representa en corte una válvula según el modelo de utilidad.

La válvula según el modelo de utilidad comprende un cuerpo cilíndrico 1 provisto de espaldones 2 y 3.

25           La materia de este cuerpo y de los espaldones es elástica; se les construye por ejemplo de caucho. El cuerpo 1 está perforado por un orificio 4 de introducción del aire o de cualquier otro fluido. El fluido puede escaparse por los orificios 5. Estos orificios se comunican por un canal de entrada coaxial con el cuerpo cilíndrico 1 y de los canales de salida, cuyos ejes son perpendiculares al eje del canal de entrada. En el punto de unión  
30 de los canales de entrada y de salida está prevista una cámara



de unión 8. La existencia de esta cámara disminuye el espesor del cuerpo entre el canal de entrada y su contorno exterior y aumenta por lo tanto la elasticidad de este cuerpo. A este conjunto está asociada una vaina 6 de una materia muy elástica por ejemplo de un caucho especial que encierra el cuerpo 1. El fluido al que se quiere salir de los orificios 5 está impedido de hacerlo por el apriete de la vaina 6 y solo cuando la presión se hace demasiado fuerte, la pared de la vaina se distiende y permite al fluido el escaparse al interior de la cámara neumática 7.

La longitud de la parte del cuerpo que ha de adaptarse en la vaina es inferior a la longitud de la vaina que debe rodearle, esto antes de la reunión de las dos partes. El extremo libre de la vaina presenta una superficie de apoyo 9 sobre la cual va a apoyarse el cuerpo por un tope 11 previsto en el extremo libre del cuerpo. Cuando se reúne el cuerpo en la vaina y en vista de la diferencia de longitud de las partes reunidas, el cuerpo comprime la vaina y aumenta su fuerza de elasticidad por lo tanto y la estanqueidad de la válvula aumenta por este hecho. Además, el extremo 9 del cuerpo puede proveerse de un refuerzo obtenido, por ejemplo, por una parte abombada 10.

Para mantener la vaina en su sitio, está prevista una hinchazón 12 sobre el contorno del cuerpo; esta hinchazón corresponde a una cavidad en la pared interior de la vaina 6. Esta cavidad puede estar dispuesta previamente a la colocación; igualmente puede resultar de la presión causada por la hinchazón cuando la vaina es colocada sobre el cuerpo; esta cavidad podría incluso no existir. Además, con el fin de poder fijar cómodamente la vaina al cuerpo, la vaina 6 presenta, en su extremo situado hacia los espaldones 2 y 3 del cuerpo, un embasamiento 13, en forma de disco, cuyo espesor disminuye hacia el borde para facilitar la fija-



ción de la vaina al cuerpo por este embasamiento, efectuándose esta fijación, con preferencia, por encolado.

Además, la pared exterior de la vaina presenta una forma cónica cuyo diámetro aumenta hacia su extremo libre; esta forma  
5 aumenta la resistencia de la válvula.

Para poder desinflar la cámara neumática se introduce en el orificio 4 un órgano cualquiera sobre el cual se empujará de manera que se rompa el contacto entre la pared de la vaina y el lugar liso del cuerpo 1 en el sitio de los orificios 5.

10 Una válvula tal puede adaptarse a todas las cámaras neumáticas, notablemente a las vejigas de los balones de fútbol, las de boyas y cinturones de salvamento y de natación, etc.

Debe estar bien entendido que el modelo de utilidad no se limita de ningún modo a la forma de ejecución descrita anterior -  
15 mente y que pueden aportarse en el mismo muchas modificaciones, notablemente en cuanto a la forma, a la constitución, a la disposición y al número de elementos que intervienen en su realización, sin salir del marco de la presente solicitud de modelo de utilidad, a condición de que estas variaciones sean compatibles con el  
20 espíritu de las reivindicaciones enunciadas a continuación.

Notablemente puede preverse, además de la hinchazón 12 y de la cavidad correspondiente, una hinchazón similar en el tope 11, así como una cavidad correspondiente en la vaina.

          N          O          T          A          

25 El presente Modelo de Utilidad, consta de las siguientes reivindicaciones:

1. - Válvula para cámara neumática, notablemente para vejiga de balón, comprendiendo un cuerpo, de preferencia cilíndrico,



provisto de espaldones para su fijación a la cámara y al balón, presentando dicho cuerpo por lo menos un orificio de introducción de fluido y por lo menos un orificio de salida del fluido hacia la cámara neumática, así como por lo menos un canal que comunica estos orificios, mientras que al cuerpo arriba citado le está asociada una vaina elástica encerrando el cuerpo citado, obturando la vaina normalmente al orificio de salida, válvula caracterizada porque la longitud de la parte del cuerpo que debe adaptarse en la vaina es inferior a la longitud de la vaina que debe rodearle, estando prevista una superficie de apoyo en el extremo libre de la vaina, así como un tope en el extremo correspondiente del cuerpo, de suerte que la colocación en su sitio del cuerpo en la vaina comprime dicha vaina y que la estanqueidad del conjunto aumenta.

2. - Válvula según la reivindicación precedente, caracterizada porque se prevé por lo menos una hinchazón sobre por lo menos una parte del contorno exterior del conjunto cuerpo-tope, así como eventualmente una cavidad en la pared interior de la vaina, correspondiente a la hinchazón precitada.

3. - Válvula según la reivindicación 1, caracterizada porque se ha previsto por lo menos una hinchazón sobre por lo menos una parte del contorno interior de la vaina, así como eventualmente una cavidad en la pared exterior del conjunto cuerpo-tope, correspondiente a la hinchazón precitada.

4. - Válvula según unas u otras reivindicaciones de las precedentes, caracterizada porque la vaina presenta en su extremo situado hacia los espaldones del cuerpo, un embasamiento, de preferencia en forma de disco, cuyo espesor disminuye hacia el borde.

5. - Válvula según las reivindicaciones precedentes, caracterizada porque la pared exterior de la vaina presenta una forma cónica, cuyo diámetro aumenta hacia su extremo libre.

203 13

6. -



5 6. - Válvula según las reivindicaciones precedentes, ca-  
racterizada porque el orificio y el canal de entrada de fluido  
son sensiblemente coaxiales con el cuerpo citado, mientras que el  
orificio y el canal de salida son sensiblemente perpendiculares  
al eje del cuerpo citado, estando prevista una cámara de comuni-  
cación en el punto en que los canales se unen.

10 7. - Válvula según las reivindicaciones precedentes, ca-  
racterizada porque se ha previsto un refuerzo en la parte del  
cuerpo situada en la prolongación del canal de entrada de fluido,  
estando obtenido este refuerzo, preferentemente, por una parte  
convexa del extremo libre del cuerpo.

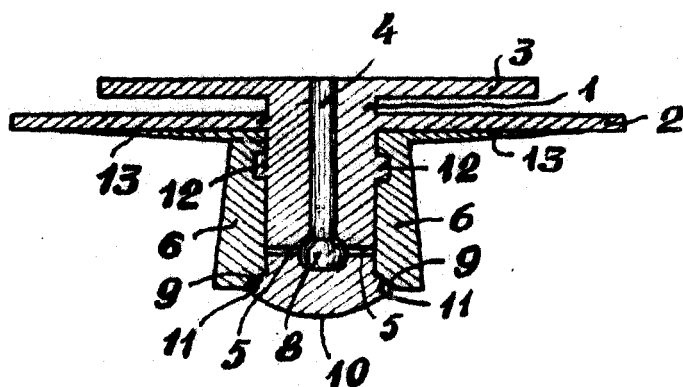
8. - Válvula para cámara neumática -

15 Según se describe y reivindica en esta memoria descrip-  
tiva y se detalla e ilustra con los planos que a la misma se acom-  
pañan.

La cual consta de seis hojas, foliadas y escritas a má-  
quina por una sola de sus caras.

Madrid, a 23 de Junio de 1949. -

20313



*Almeida*