

10019

MODELO DE UTILIDAD

a favor de

D. Antonio Arboix Giralt
Domiciliado en el Paseo
de San Gervasio, 47 - pa

"Una grúa portátil, sin
base propia"

-----000-----



MODELO DE UTILIDAD

a favor de

D. ANTONIO ARBOIX GIRALT

por

"Una grúa portátil sin base propia"

-----000-----

Memoria Descriptiva

Objeto.- Se trata de una grúa portátil para carga y descarga de toda clase de vehículos, así como para el movimiento de pesos en general, constituida por varios elementos sueltos fácilmente acoplables, que permiten el montaje o desmontaje de los mismos con extrema rapidez, y cuyas operaciones por el poco peso de los elementos empleados y por su facilidad de manejo, pueden ser realizados por un solo hombre.

Los pesos que se pueden maniobrar con la mencionada grúa, son hasta unos 2.000 Kgs. aproximadamente, construyéndose en varias dimensiones o tipos según sea el máximo de carga a elevar.

La característica esencial de la grúa que se trata de registrar, es de que carece de base propia. Dicha base constituida por un simple tubo o dispositivo análogo en el cual va encajada la grúa propiamente dicha, debe instalarse en el lugar o lugares en que ha de ser utilizada la misma, por ejemplo: en el tablero de un camión, en el andén de carga y descarga de un almacén o en los diferentes lugares de un taller, que puedan precisar de dicha utilización.

De esta forma y mediante una misma grúa portátil, tal y como la que se describe, se puede prestar servicio de carga y descarga en diversas dependencias o para diversos camiones, bastando solamente para ello, el haber dispuesto previamente en cada sitio de trabajo



de una base apropiada para recibir la grua.

Consta la misma de tres partes esenciales: base, pié y pluma.

B a s e .- Es independiente como ya se ha dicho, de la grúa propiamente dicha y destinado a recibir a ésta.

Puede realizarse de diversas maneras. Generalmente está constituida por un tubo de dimensiones apropiadas al tipo de grúa que se emplee, cuyo tubo se coloca en el sitio de trabajo, empotrado en el suelo o fijado convenientemente, y destinado a recibir el pié de la grúa.

P i é .- Constituido por un tubo fijo de longitud variable, según el tipo de grúa que se emplee, el cual por su extremo inferior se introduce en la base, y que por su parte superior termina en una pletina, al objeto de facilitar la introducción, de otro tubo llamado pluma que luego se describirá.

P l u m a .- Constituido por un tubo giratorio, que se introduce en el pié de la grua y destinado por lo tanto a girar dentro de éste. Este tubo va provisto de un pequeño polipasto que transmite la fuerza.

En el dibujo adjunto y a título de ejemplo, viene indicada la grúa en cuestión. La fig. 1, representa una vista general de la misma, siendo (1) la base, (2) el pié, (3) la pluma y (4) el polipasto que transmite la fuerza. La fig. 2, representa un corte de la grúa para mayor apreciar la forma de conexión de los elementos esenciales que la constituyen, y por último las figuras 3 y 4 representan los dos sistemas más corrientemente empleados para la fijación de la base, una empotrada y otra sujeta mediante grapas de fijación.

Descrito convenientemente el Modelo de Utilidad que nos ocupa, se hace constar que en el mismo se podrán introducir todas aquellas modificaciones que la práctica y la experiencia aconsejen, con tal que no se altere la idea fundamental, la cual queda resumida en la siguiente

N O T A

Se declaran de novedad y utilidad para todo el territorio español, sus colonias y protectorados las siguientes:



REIVINDICACIONES

1ª.- Una grúa portátil, sin base propia, constituida por tres elementos denominados, base, pié y pluma y que se caracteriza por ser el primero de los elementos citados, o sea la base, independiente de la grúa propiamente dicha, compuesto de los otros dos elementos citados.

2ª.- Una grúa portátil como la descrita en la reivindicación anterior, en la cual la base está constituida por un tubo de diámetro y longitud variable, según la potencia de la grúa, que se coloca empotrado o fijado convenientemente en el lugar de trabajo de la misma.

3ª.- Una grúa portátil como la descrita en la reivindicación primera, cuyo pié está constituido por un tubo fijo de diámetro y longitud variable, según la potencia de la grúa, destinado a ser introducido por su parte inferior, en la base citada en la reivindicación segunda, y que por su parte superior queda acoplado a la pluma o brazo móvil de la grúa.

4ª.- Una grúa portátil como la descrita en la reivindicación primera, cuya pluma o brazo móvil, está constituida por un tubo de diámetro y longitud variable según la potencia de la grúa, destinado a ser introducido por su parte inferior en el pié citado en la reivindicación tercera, y dotado de un movimiento giratorio que le permite actuar de brazo móvil de la grúa, yendo provisto al propio tiempo de un polipasto, que actúa de elemento elevador propiamente dicho.

5ª.- Una grúa portátil sin base propia.

Todo ello tal y como se describe y reivindica en la presente memoria, que consta de - 3 - páginas foliadas y mecanografiadas por una sola de sus caras.

Madrid 11 de Mayo de 1949

P.a.

Damian Aragon
DAMIAN ARAGONES



11

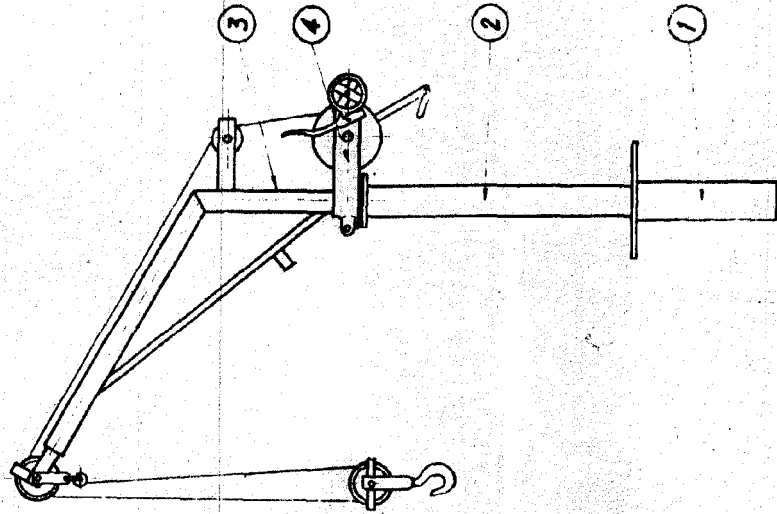


Fig. 1

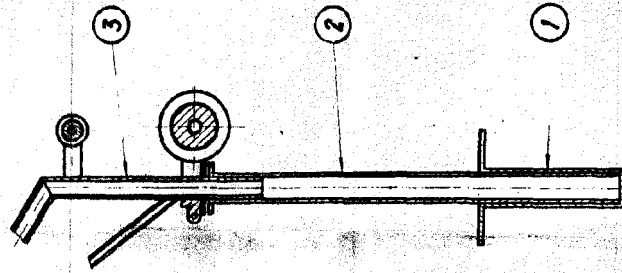


Fig. 2

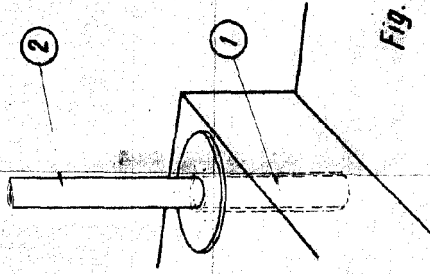


Fig. 3

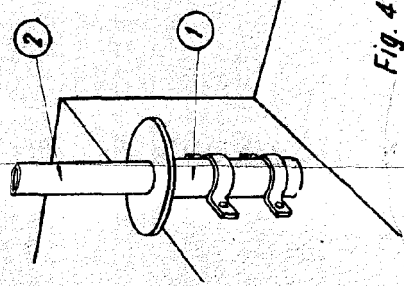


Fig. 4