



10

10

está constituida con un original eslabón que forma un conjunto atractivo y relativamente fácil de fabricar, va provista de un broche de enganche que se adapta a cualquier anchura normal del asa de la caja del reloj, todo lo cual convierte a esta cadena en un objeto sumamente útil por lo práctico de su manejo, por su vistosidad una vez acabada y por reducir los costes dada su especial constitución, siendo por consecuencia acreedor de la protección que se solicita, mediante el presente Modelo de Utilidad.

15

La mayoría de las modernas pulseras metálicas o armys dotadas de extensible en su centro, van unidas a las asas de la caja del reloj mediante charnela. Este sistema de enganche además de que no permite separar la pulsera del reloj por el propio usuario, presenta el inconveniente de que la charnela de la cadena no siempre es de la misma anchura que el asa de la caja. Si es más estrecha queda mal ajustada y hace mal efecto y si es más ancha que el asa, tiene que limarse lo cual solo puede hacerse en las de metales preciosos puesto que las dotadas de baños se estropean al limarse por quitar la capa que las recubre.


20

25

30

Los inconvenientes anteriormente citados quedan prácticamente resueltos con el nuevo tipo de cadena objeto del presente modelo, ya que el broche de enganche de que va provista se adapta a todas las anchuras normales de las asas de las cajas de los diversos tamaños de reloj debido a su propiedad de ser extensible.

Para facilitar la descripción y solo a título de ejem-

10  35 plo, se acompaña una hoja de dibujos en cuyas figuras
la, 2ª, y 3ª, se representa un despiece del broche de
enganche de la cadena con sus principales elementos y
secciones de los mismos; la fig. 4ª, es una vista en
perspectiva del conjunto del broche en la posición de
abierto; la fig. 5ª, representa un eslabón simple con
40 las aletas abiertas; en la fig. 6ª, se representa el
mismo eslabón de la fig. 5ª, pero con las aletas forman-
do la base; y finalmente la fig. 7ª, es una variante o
eslabón compuesto con las aletas de sus salientes sin
45 abatir.

Esta constituida la nueva cadena army a que nos
venimos refiriendo, igual que todas las de esta clase,
por un conjunto de piezas o eslabones, unidos entre sí
por unos ejes. Sin embargo nuestra cadena se caracteriza
50 por la especial constitución de dichos eslabones, los
cuales según puede apreciarse en las figs. 5ª, y 6ª, están
integrados de una pieza -1-, de forma semicilíndrica o
semi-disco, o en cualquier otra forma geométrica, hueca
y por su parte inferior con una apertura -2-. Estas pie-
zas presentan la particularidad de que de los bordes
55 extremos de la apertura -2- nacen dos aletas -3-, fig. 5ª,
las cuales se abaten hacia el interior de la pieza -1-
cubriendo con ambas la apertura -2- y formando una super-
ficie lisa, fig. 6ª, que constituye la base del eslabón

60 A base de este mismo sistema puede formarse otro
tipo de eslabón, que llamaremos compuesto, el cual, según
puede apreciarse en la fig. 7ª, está integrado por dos
filas de eslabones -1- de los citados anteriormente, y con
sus correspondientes aletas -3-, hallandose unidos late-



65 ralmente por uno de sus extremos y alternados, y todos ellos
 formando una sola pieza obtenida, igual que los eslabones
 simples, por troquelado o cualquier otro sistema. Esta
 variante de eslabón compuesto constará de un número varia-
 70 ble de salientes o eslabones simples -1-, según la mayor
 o menor anchura de la cadena o de los propios salientes,
 teniendo presente que sean siempre número impar para que
 puedan unirse unos a otros entrelazándose y formando una
 cadena de bordes rectos y uniformes.

La cadena puede formarse, uniéndolo los eslabones sim-
 75 ples, fig. 6^a, o solamente a base de los eslabones compues-
 tos, de la fig. 7^a, pero si se desea dar mayor flexibili-
 dad a la cadena constituida solo con eslabones compuestos,
 pueden estos alternarse con filas de eslabones simples
 que tienen articulación por sus dos extremos.

80 La cadena descrita anteriormente, provista o no de
 su correspondiente dispositivo extensible en el centro
 va dotada en cada uno de sus extremos de un broche de
 enganches fig. 4^a, para su unión al asa de la caja del
 reloj. Este broche se caracteriza por estar constituido
 85 por una planchita o armazón -4- fig. 1, tiene uno de sus
 extremos con un doblez curvado -5- que constituye la garra
 del broche y en el resto del cuerpo presenta sus bordes
 laterales doblados formando las paredes -6- provistas
 cada una de dos orificios -7-. En dos de los orificios
 90 delanteros -7- va montado un eje, con un muelle en espi-
 ral -8- a su alrededor y en cada extremo de este y a
 charnela con dicho eje existen dos pequeñas chapitas -9-
 fig. 3^a, con un extremo arrollado y alojadas ambas piezas



19909

- 5 -

95

en la concavidad de la garra -5- formando dos pequeñas garras supletorias, según puede verse en la fig. 4ª.,.

100

Finalmente, en los dos restantes orificios -7- de las paredes -6- va montada otra pieza -10- fig. 2ª, constituida por una chapita con su borde doblado, la cual al girar, se apoya y encaja a presión en el borde de la garra -5-, actuando de cierre del broche.

105

Como ya se ha indicado, este broche presenta la particularidad de que su garra -5- se ajusta al asa de la caja del reloj aún cuando la anchura del asa sea menor, ya que en este caso las garras supletorias -9- comprimen el muelle -8- y se ocultan cuanto sea necesario en el interior de la garra -5- situándose siempre a tope con el asa por efecto del citado muelle -8-, con lo cual queda siempre cubierta el asa y la cadena pueda adaptarse a relojes de diversos tamaños.

110

Descrita suficientemente la cadena objeto del presente registro se ha de hacer constar que podrá ser fabricada en toda clase de metales, nobles o no, y provistos de cualquier baño, y en variedad de tamaños, pudiendo asimismo variar la forma y dimensiones de los eslabones simples y la forma, dimensiones y número de salientes de los eslabones compuestos, así como la forma y tamaño en general del broche y demás detalles que la práctica aconseje variar, siempre y cuando no se alteren con ello las características esenciales que se especifican en las siguientes notas reivindicativas:

115

-o-o-o- ooo0ooo -o-o-o-



949

19909

- 6 -

REIVINDICACIONES

Los puntos nuevos y de propia invención que se presentan para que sean objeto de reivindicación, SON:

125 1ª.- Nueva cadena army para relojes de pulsera y otras aplicaciones, caracterizada porque los eslabones que la constituyen, cualquiera que sea su forma, estarán formados por una pieza hueca dotada en sus extremos de dos aletas que una vez abatidas hacia el interior cubren la apertura inferior de la pieza y forman una superficie plana que constituye la base del eslabón.

130 2ª.- Nueva cadena army, caracterizada porque a base del mismo sistema de eslabón de la reivindicación anterior se forma la cadena con una variante de eslabón integrada de dos filas de varios eslabones como los de la reivindicación 1ª, y cada uno con sus correspondientes aletas, 135 situados alternativamente y cada fila en distinto eje vertical, hallándose unidos lateralmente por uno de sus extremos y todos ellos formando una sola pieza obtenida por troquelado u otro sistema, constando de mas o menos elementos o salientes, según el grueso de cada uno de 140 ellos o la anchura de la cadena.

3ª.- Nueva cadena army caracterizada porque puede estar constituida toda ella con los eslabones de la reivindicación 1ª, o enteramente con los de la reivindicación 2ª, o con ambas clases a la vez.

145 4ª.- Nueva cadena army, caracterizada por llevar en sus extremos dos broches de enganche integrados en una plancha o armazón con un extremo doblado en forma curva constituyendo la garra y en el resto del cuerpo presenta

10 MA



19909

150 dos bordes laterales doblados formando dos paredes ver-
 ticales con dos orificios cada una, en dos de los cuales
 va montado un eje con un muelle a su alrededor y ajusta-
 das a charnela en dicho eje y en los extremos del muelle,
 dos pequeñas chapitas con un extremo arrollado o doblado
 155 en forma curva, constituyendo dos pequeñas garras suple-
 torias las cuales se hallan alojadas en la concavidad
 de la garra principal antes citada completandose el bro-
 che con otra chapita montada en el armazón, y convenientemen-
 te doblada que forma el cierre.

160 5a.- Nueva cadena army, caracterizada porque las dos
 garras supletorias citadas en la reivindicación ante-
 rior tienen libre movimiento lateral en su alojamiento
 de modo que pueden ocultarse en la garra principal cuando
 sea necesario totalmente, para que el broche pueda acco-
 plarse a esas de diversas anchuras, teniendo la tenden-
 165 cia las garras supletorias a cubrir toda la anchura del
 asa por efecto del muelle situado entre ambas. Y

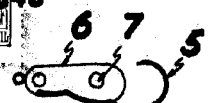
170 6a.- " NUEVA CADENA ARMY PARA RELOJES DE PULSERA Y
 OTRAS APLICACIONES " - de conformidad en un todo en lo
 esencial y fines industriales a lo descrito en la prece-
 dente Memoria y gráficamente representado en las figuras
 del adjunto plano para su mejor comprensión.

Esta Memoria consta de SIETE hojas, escritas o meca-
 nografiadas a doble espacio en 171 LINEAS y por una sola
 de sus caras.

Valencia, 10 de Mayo de 1.949

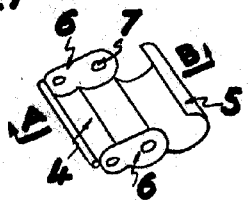
Por autorización de la interesada

19903



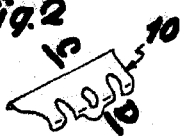
Sección A-B

Fig. 1



Sección C-D

Fig. 2



Sección E-F

Fig. 3

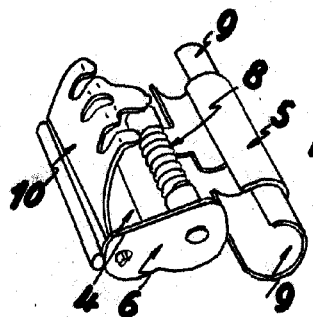
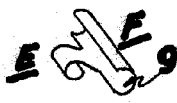


Fig. 4

Fig. 5

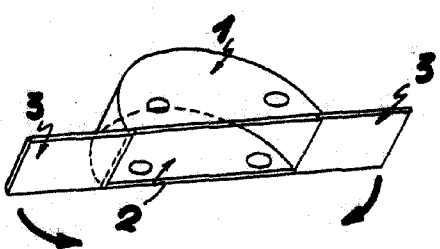


Fig. 6

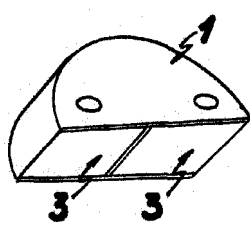
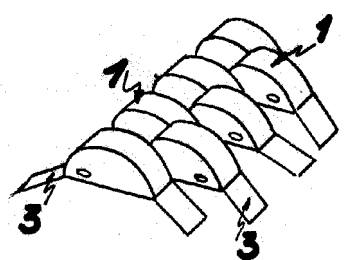


Fig. 7



Escala variable
Valencia 6 Mayo 1949

P.A.