

19783



M O D E L O  
D E  
U T I L I D A D

para "UN RIZADOR PERFECCIONADO", a favor de la razón social,  
HIJOS DE ROGELIO ROJO, S.A., residente en Barcelona, calle  
de Rosellón, nº 168.

- . -

MEMORIA DESCRIPTIVA

El presente modelo de utilidad se refiere a un riza-  
dor perfeccionado.

Hasta el momento presente, el conjunto de elementos  
que forman los actuales rizadores es indesarmable, no pudién-  
5. dose limpiar sus distintas partes de un modo meticoloso, y  
siendo engorroso hacerlo respecto al conjunto.

Con el modelo que se describe se eliminan estos in-  
convenientes, toda vez que el nuevo rizador es totalmente  
desarmable, construido en cualquier material, aunque prefe-  
10. riblemente, se realiza con resina artificial, bakelita, goma  
vulcanizada o similar, metal, o combinación de materiales.

Forma un recuadro soporte, dentro del cual gira,  
sobre uno de sus lados menores, convertido en eje de giro,  
un cuerpo tubular, dividido longitudinalmente en dos partes,  
15. formando medias cañas, dotadas de taladros de ventilación.



Con esta disposición, ni el cabello ni el cuero cabelludo sufren lo más mínimo con su uso y, además, es posible su completa desinfección y lavado.

5. Con el fin de facilitar la explicación, se acompaña a la presente memoria una lámina de dibujos, en la cual se ha representado un caso de ejecución, que se cita solamente a título de ejemplo.

En el dibujo:

10. la figura 1ª muestra, en sección alzada, una parte del rizador, en el cual se destaca el eje de giro y el acoplamiento al mismo del bigudí;

la figura 2ª indica, en planta, la organización indicada para la Fig. 1ª.

15. la figura 3ª muestra, en sección alzada, la fijación de la punta libre del bigudí en el marco; y

la figura 4ª manifiesta, en planta, la disposición indicada en la Fig. 3ª.

20. Consiste el modelo en un rizador constituido por un marco -1- y un bigudí -2-; este bigudí está formado por dos medias cañas, que acopladas forman un elemento tubular, provisto de taladros de ventilación -3-.

25. Cada media caña lleva, en un extremo, una horquilla cojinete -4-, adecuada para encajar a presión en el eje cilíndrico -5-, que forma uno de los lados menores del marco -1-. Este eje tiene longitud suficiente para permitir colocar en él las dos medias cañas, tal como muestra la Fig. 2ª.

Cuando las dos medias cañas están acopladas a este eje, forman el cuerpo tubular del bigudí.

30. Para retirar cada una de las medias cañas, o sea, para deshacer el bigudí, basta tirar bruscamente de cada una



de éllas, para que, por la elasticidad del material, se desprendan del eje -5-.

El extremo libre del conjunto de ambas medias cañas forma una punta con ranura entrante -6-, la cual sirve para quedar retenida en una pestaña -7-, dispuesta en la parte interna del lado opuesto al eje -5-.

5.

El conjunto forma, pues, una pieza desarmable, ligera, inatacable por los líquidos normalmente utilizados para el cabello, y de un aspecto permanentemente constante y limpio, aventajando notablemente a los actualmente conocidos.

10.

El modelo, dentro de su esencialidad, puede ser llevado a la práctica en otras formas de ejecución que las indicadas a título de ejemplo, a las cuales alcanzará igualmente la protección que se recaba. Podrá, pues, ser construido en cualquier forma y tamaño, empleando para su fabricación los materiales más adecuados, preferentemente las resinas artificiales moldeadas, por quedar todo éllo comprendido dentro del espíritu de las reivindicaciones.

15.

#### N O T A

Descrito el objeto y utilidad de la invención, lo que se declara como no divulgado ni practicado en España, comprenden de las siguientes reivindicaciones:

20.

1ª.- Un rizador perfeccionado, caracterizado esencialmente por el hecho de estar constituido por un marco soporte, preferentemente obtenido en resina artificial moldeada, con la particularidad de que uno de los lados menores de este

25.

19783

23



marco es cilíndrico, constituyendo un eje de giro para los elementos que forman el bigudí, mientras que el lado opuesto a este eje presenta, hacia el interior, una pestaña que sirve para fijación de la punta o extremo libre del bigudí citado, cuyas piezas pueden ser de metal, materia sintética u otro material, o combinación de materiales.

5.

2ª.- Un rizador según la anterior reivindicación, en el que, el bigudí está constituido por dos piezas en media caña, que acopladas forman un cuerpo tubular, dotado de taladros en su superficie, a los fines de ventilación o aireación.

10.

3ª.- Un rizador según las reivindicaciones anteriores, en el que, cada rama del bigudí presenta, en un extremo, una pequeña horquilla capaz de encajar a presión sobre el lado cilíndrico o eje del marco, según la reivindicación 1ª, mientras que la punta opuesta lleva una ligera media caña entrante.

15.

4ª.- Un rizador según las precedentes reivindicaciones, en el cual el bigudí, en conjunto o separadamente, es encajable en el eje del marco, siendo también fácilmente desarmable, estando retenido cuando se utiliza, por efecto de la pestaña del lado opuesto al eje, la que encaja en las medias cañas de las partes del bigudí.

20.

5ª.- Un rizador perfeccionado.

20.

Según se describe y reivindica en la presente memoria descriptiva, que consta de cuatro hojas, foliadas y escritas a máquina por una sola cara, acompañadas de una lámina de dibujos.

Madrid, a 23 de abril de 1949.

HIJOS DE ROGELIO ROJO, S.A.

JAIMÉ ISERN

P.a.

E. D.



Fig. 1ª

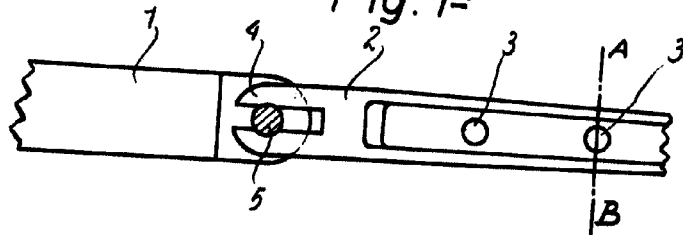


Fig. 2ª

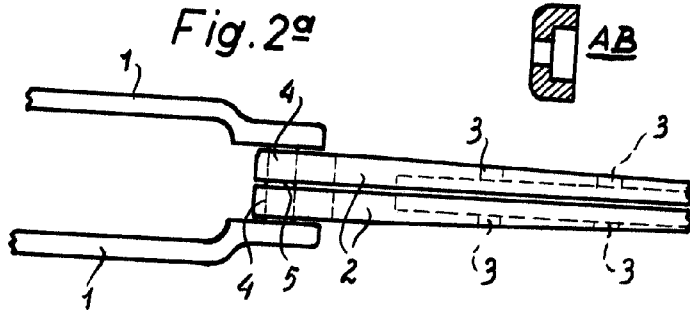
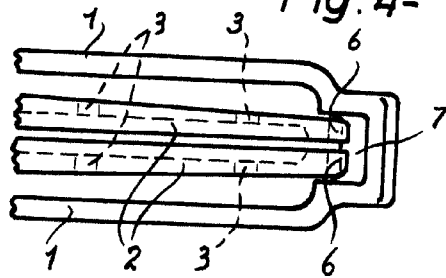


Fig. 3ª



Fig. 4ª



Madrid, 23 Abril 1949

Jaime Isern

p.p.