

19655



-7 ABR

MEMORIA D E S C R I P T I V A

que se acompaña a la solicitud de

UN MODELO DE UTILIDAD

a favor de D. Vicente JUAN Monllor, de nacionalidad española, residente en ELDA (Alicante),

por:

"UNA SANDALIA PERFECCIONADA"

5 . La presente Memoria se refiere, como su enunciado indica, a una sandalia de características especiales construida a base de tiras de curtidos o materiales plásticos, sandalia ésta que viene a resolver muchos inconvenientes que presentan las conocidas hasta la fecha, particularmente desde el punto de vista de su flexibilidad y ligereza lo que reporta en el uso una gran comodidad.

Siendo dicha sandalia de original creación del



R 1949

10 que suscribe, se solicita la correspondiente patente de
MODELO DE UTILIDAD a fin de garantizar a su favor el de-
recho a la fabricación exclusiva de dicho objeto en toda
España, Colonias y Protectorado, conforme y al amparo del
vigente Estatuto sobre Propiedad Industrial.

15 A continuación vamos a ocuparnos de hacer una
detenida descripción del objeto de referencia, ayudándo-
nos para ello de los planos reglamentarios que se acompa-
ñan en los cuales se representa esquemática y sencilla-
mente y solo a título de ejemplo, no limitativo, una forma
20 de realización susceptible de modificación en todas -
aquellas partes o elementos que no supongan una altera-
ción fundamental de las características esenciales que
reivindicaremos.

Según el ejemplo de ejecución representado, la
25 sandalia de referencia se construye mediante tiras de cur-
tidos o materiales plásticos (1) cuyos terminales se in-
troducen a través de unas correspondientes ranuras (4) -
practicadas sobre la plantilla (3), la cual se establece
con un exceso periférico de medio centímetro aproximada-
mente con relación a las empleadas hasta la fecha.

30 Dichas tiras (1) pueden estar integradas por
dos elementos iguales convenientemente cosidos, y al atra-
vesar las indicadas ranuras (4) son dobladas hacia afuera
la tira superior (1) y hacia el interior de la plantilla
35 las tiras inferiores (2) o de forro (si lo tuvieran), pro-
cediéndose seguidamente al punteado a máquina del sobran-
te de la plantilla con el piso, cogiendo en medio la par-
te doblada de la tira de piel superior o de empeine, con
lo cual queda ultimado el calzado de reducido peso, fle-
40 xible, de elegante presentación y de una solidez no cono-



1949

cida en la industria del ramo, aparte de que su gran sencillez de elaboración permitirá ofrecerla al mercado en buenas condiciones de precio.

En los dibujos que se acompañan:

45

La fig. 1ª, representa la parte interior de la plantilla de la sandalia en la que se distinguen doblados los extremos sobrantes de las tiras.

50

La fig. 2ª, muestra la misma sandalia con las tiras pasadas a través de las ranuras (4) en disposición de serle aplicada la suela o piso (5).

La forma, dimensiones y materiales podrán ser variables y en general cuanto sea accesorio y secundario, siempre que no altere, cambie o modifique la esencialidad del objeto que se describe.

55

Los términos en que queda redactada esta Memoria son ciertos y fiel reflejo del objeto descrito, debiéndose tomar con carácter amplio y nunca en forma limitativa.

N. O T A

=====

60

El MODELO DE UTILIDAD que se solicita recaerá sobre las particularidades características de las siguientes reivindicaciones:

1ª.- Una sandalia perfeccionada, caracterizada esencialmente porque las tiras de curtidos o materia-



19655

65 les plásticos de que va formado su corte, se introducen a través de unas ranuras practicadas correspondientemente sobre la plantilla.

70 2ª.- Una sandalia perfeccionada, conforme a la reivindicación primera, caracterizada porque los terminales de las indicadas tiras, después de atravesar la plantilla, son doblados hacia la parte exterior y en caso de que dichas tiras estén forradas, el elemento interior o forro se dispone doblado hacia el interior de la misma -
75 plantilla, procediéndose seguidamente al punteado a máquina del reborde de la plantilla con el piso, cogiendo en medio los terminales de las tiras los cuales previamente pueden haber sido cosidos o pegados.

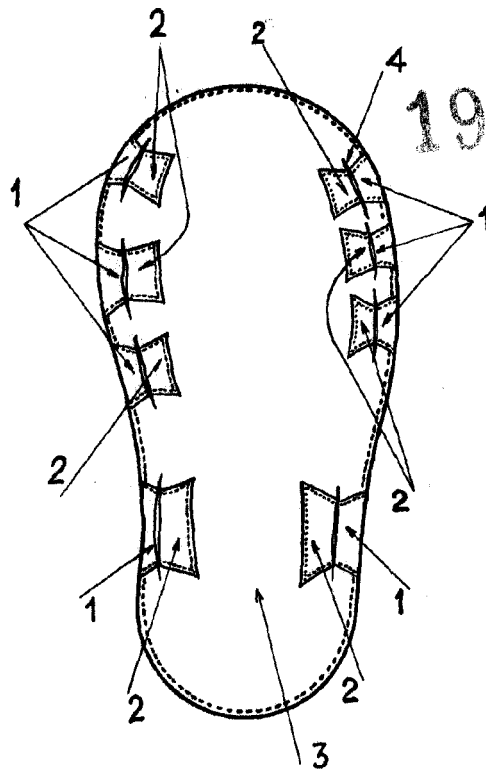
3ª.- "UNA SANDALIA PERFECCIONADA".

Todo según queda expuesto en la precedente Memoria que consta de cuatro hojas foliadas y mecanografiadas por una sola cara y hoja de dibujos que a la misma se acompaña.

Madrid, 7 de Abril de 1949.
VICENTE JUAN MONLLOR,
P.A.

19655

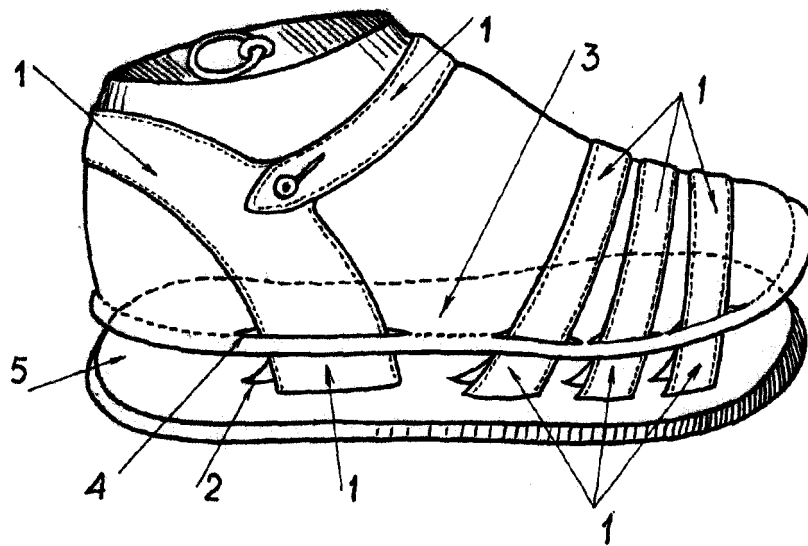
FIG. 1



19655



FIG. 2



Madrid - 7 ABR 1949

[Handwritten signature]

Escala variable