

19610



M E M O R I A            D E S C R I P T I V A

del MODELO DE UTILIDAD, por 20 años, solicitado a favor de la Razón Social MIRÓ Y CIA., Sociedad constituida con arreglo a las Leyes Españolas, residente en SAN ADRIAN DEL BESÓS ( Barcelona ), Calle Mayor núm.15, por " HORQUILLA OSCILANTE PARA LOS PARATRAMAS DE LOS TELARES ".

5            En los mecanismos paratramas de los telares el éxito en su buen funcionamiento depende principalmente de la horquilla oscilante que forma parte de los mismos. La mencionada pieza ha de ser resistente, sensible en la manobra y, naturalmente, cuanto más ligera mejor. Su forma es la de una palanca con un largo tubo en su eje de giro por el que va montada al soporte correspondiente y uno de sus brazos termina en el tope que en los momentos oportunos acciona contra la palanca del disparo del telar en tanto que el otro brazo es de forma angular y está constituido por una horquilla de tres ramas de sección reducida y de configuración adecuada que son las que penetran por encima en el cajón del telar, para tomar una u otra posición según  
10            entre o nó en el mismo la lanzadera al final de la pasada



15 correspondiente.

Las horquillas que en la actualidad se emplean resultan un tanto pesadas, son sumamente laboriosas de obtención y por tanto caras.

20 La que es objeto del presente Modelo de Utilidad es de fabricación sumamente sencilla, extraordinariamente ligera y de costo de fabricación reducido.

La mencionada horquilla está constituida por una simple porción de plancha metálica debidamente recortada y embutida de manera que presenta en el lugar donde ha de formarse el tubo de la misma un embutido transversal de sección en media caña en cuyos extremos presenta unas lengüetas que luego se configuran y completan el ojo circular en los mismos, de manera que el tubo de dicha palanca solo es completo en los dos referidos extremos en tanto que, en la parte comprendida entre los mismos, forma como ya se ha dicho, una depresión longitudinal o canal. Las anillas que así se forman en los extremos pueden cerrarse con soldadura o dejarse simplemente abiertas.

35 En los dibujos de la hoja adjunta se representa un caso de realización práctica de la horquilla de que se habla.

Las figuras 1, 2 y 3, son tres proyecciones de la misma. La figura 4, es un detalle en sección y la figura 5, es una vista de la parte central de la horquilla por su cara inferior.

40 La referida horquilla comprende el cuerpo central -1- tubular en sus extremos que transversalmente se prolonga en un brazo -2- en cuyo extremo forma una doblez -3- que es la que constituye el tope de actuación de la referida horquilla cuando, por no haber llegado la lanzadera al cajón en que la misma figura, no ha cambiado ésta de posición, por lo que al avanzar el batán se produce el disparo



automático del telar. El tubo -1- por el lado opuesto  
 forma la horquilla de tres ramas -5-, dobladas en ángulo  
 y ligeramente curvadas aquellas por su extremo como cla-  
 50 ramente se representa en la figura 1.

La parte central de la referida horquilla se obtiene  
 formando en primer término y por una acción de troquelado  
 el refundido transversal -1"- de sección de media caña y,  
 simultáneamente que se recorta la plancha, quedan las len-  
 55 gnetas -1'-. Luego, en una o más operaciones sucesivas,  
 se curvan dichas lengüetas de manera que completen la  
 forma tubular de los extremos de la repetida parte central  
 como claramente se representa en las figuras 1, 4 y 5.

Las horquillas así fabricadas podrán variar en sus tama-  
 60 ños, en sus formas accesorias, en cuanto afecte al material  
 de que se fabriquen y al acabado que a las mismas se dé y  
 en general, en todo cuanto no altere, cambie o modifique  
 la esencialidad del objeto del Modelo de Utilidad descrito.

----- N O T A -----

Se reivindica como objeto de este Modelo de Utilidad:-  
 65 1º.-Una horquilla para paratramas de telares, esencialmente  
 constituida por una porción central cuyos extremos están  
 constituidos por elementos cilíndricos tubulares coaxia-  
 les y la parte comprendida entre aquellos por una porción  
 laminar que forma una canal de sección de media caña, con-  
 70 tinuándose la referida parte central por uno de sus lados  
 mediante un brazo de configuración apropiada que, en su  
 extremo forma una doblez que constituye el tope de actua-  
 ción de la horquilla en tanto que por la parte opuesta se  
 continúa dicha parte central por tres ramas de una horqui -



75 lla que van dobladas, paralelas entre sí y que terminan  
en una curvatura hacia el exterior siendo su configura -  
ción adecuada para permitir su alojamiento en los cajones  
de los telares en forma que, al entrar la lanzadera en  
cada uno de los mismos provoque la oscilación de la refe-  
80 rida horquilla.

2º.- La propia horquilla en la que la parte central de la  
misma está constituida por una porción embutida transver-  
salmente en la plancha, formando una canal de sección en  
media caña y presentando aquella en sus extremos unas len-  
85 gnetas laterales que luego se curvan y completan así la  
forma tubular de las porciones que abarcan dichas len -  
gnetas.

3º.-En la horquilla de las reivindicaciones 1ª y 2ª., el  
hecho de que las porciones tubulares extremas de su parte  
90 central pueden ir cerradas por soldadura o pueden quedar  
abiertas, sin soldar.

4º.-Horquilla oscilante para los paratramas de los tela-  
res.

Consta la presente memoria descriptiva de cuatro hojas  
95 foliadas escritas por una sola cara.

Barcelona, 31 de MARZO de 1949.

P. A.

JUAN LLORT

P. P.



1943

FIG. 1

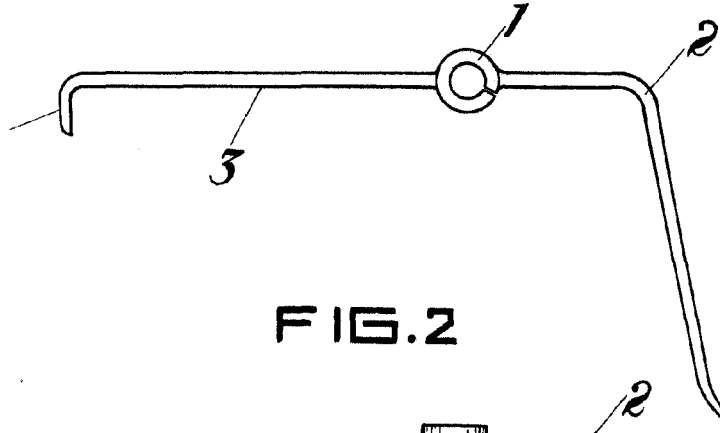


FIG. 2

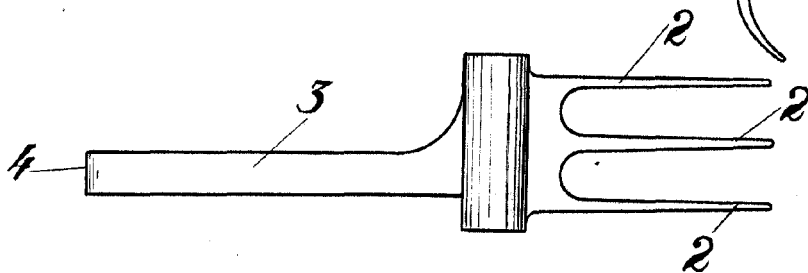


FIG. 3

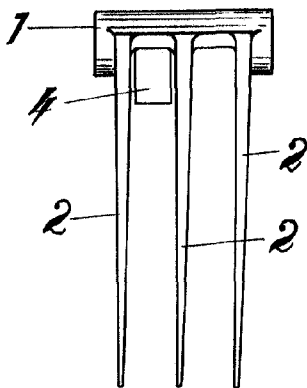


FIG. 4

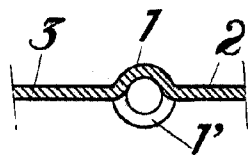
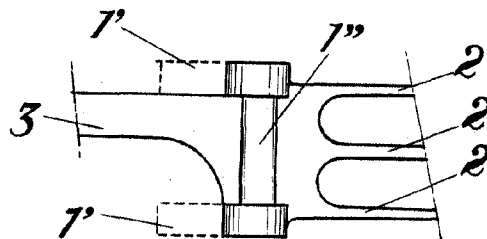


FIG. 5



BARCELONA 31 DE Mayo DE 1943  
P. A.

JUAN LLORT  
P. P.

*J. Llorca*

Escala variable.