

19592



19592

MEMORIA DESCRIPTIVA  
que se acompaña  
a la solicitud de  
Un MODELO DE UTILIDAD por VEINTE AÑOS en ESPAÑA,  
a favor de  
DON FELIX ARGUIANO AXPE, residente en BILBAO, Luis  
Briñas, 1, 5º izqda.  
por  
"UNA CAFETERA CON PERFECCIONAMIENTOS NUEVOS"  
Inventor: El solicitante de nacionalidad española.

-----\*\*\*\*\*-----



La invención a que se refiere la presente Memoria, constituye una novedad industrial con características y ventajas que la hacen merecedora del privilegio de explotación exclusiva que por ella se solicita, de acuerdo con las prescripciones que establece el vigente Estatuto sobre Propiedad Industrial de 26 de Julio de 1929, texto refundido, publicado el 30 de Abril de 1930.

En el Modelo de Utilidad obtenido por el mismo solicitante inventor de la cafetera a que esta Memoria se refiere, se describía la estructura y el funcionamiento de una cafetera perfeccionada con considerables ventajas sobre todas las conocidas. La descripción se hacía con ayuda de dibujos que aclaraban perfectamente el texto de la Memoria. Debemos recordar que el referido texto se resumía según la nota de reivindicaciones en los párrafos siguientes:

Primero.- Una cafetera perfeccionada, caracterizada porque se compone de un cuerpo inferior donde se deposita el agua y otro superior unidos por rosca y mediante una arandela de goma que hace el cierre hermético, (colocada esta goma en una acañaladura situada alrededor del filtro de que luego se hablará), sirviendo este cuerpo superior para que se deposite el café ya hecho.

Segundo.- Una cafetera perfeccionada, caracterizada porque dentro del cuerpo superior referido hay un pitorre (que se cubre con la tapa) unido a él, por donde sale el café al depósito superior, que lleva en su parte inferior y también unida al cuerpo referido, una chapa fina perforada que sirve de filtro.

Tercero.- Una cafetera perfeccionada, caracterizada porque sobre el depósito del agua hay otro para el café molido, consistente en una cazoleta de forma cilíndrica con base metálica perforada que continúa hacia abajo en forma de embudo de longitud adecuada.



35

Cuarto.- Una cafetera perfeccionada, caracterizada porque funciona echando agua al depósito, poniendo el café en el recipiente destinado a este fin, colocando un papel de filtro, enroscando el cuerpo superior (2) y sometiendo a la cafetera a la acción de calor producido por cualquier medio, según queda dicho.

40

Pues bien: nuevos ensayos efectuados por el inventor, han dado por resultado perfeccionamientos que aumentan las ventajas de la cafetera descrita, y estos perfeccionamientos nuevos constituyen el objeto del Modelo de Utilidad que ahora se solicita.

45

En los dibujos adjuntos se muestran para mejor comprensión de cuanto decimos, lo que sigue:

Figura 1ª.- Es una cafetera como la que se describía en el Modelo de Utilidad nº. 18.669, mostrando sus órganos internos y su forma exterior.

50

Figura 2ª.- Muestra un detalle de la cafetera por la línea A-B, de la figura 1ª, para hacer ver de que modo el cuerpo superior se une al inferior por medio de rosca.

55

La figura 3ª representa de que modo se une a la cafetera por su parte inferior un hornillo eléctrico. La figura 4ª, representa la cabeza que se añade a la cafetera para obtener el café directamente, de modo que se vierta sobre las tazas. La figura 5ª, es un corte de la figura anterior por la línea C.-D., mostrando de que manera el cuerpo superior se une al inferior por el procedimiento conocido con el nombre de bayoneta.

60

Las nuevas mejoras a que nos referimos consisten en que el cuerpo superior de la cafetera se une al inferior por rosca o por el procedimiento de bayoneta, según representa la figura 5ª. Igualmente es otra mejora el adicionar a la cafetera por la parte de su base, un hornillo eléctrico. Este hornillo es reversible para poderle utilizar con

65

alcohol. Otra mejora consiste en aplicar al cuerpo inferior de la cafetera, una cabeza con la cual se puede obtener el café de modo que se vierta directamente en las tazas.

70

Por las mejoras antedichas, la cafetera a que nos referimos, que daba un rendimiento excelente, se perfecciona de modo que no parece posible reunir en ella mayores ventajas, tanto por lo que se refiere a la comodidad de su uso, como a la calidad y aroma del café obtenido.

75

Hecha la descripción precedente, es preciso añadir que los detalles de realización de la idea expuesta pueden variar, sin que por ello cambie la esencia de la invención que es la que se desprende de los párrafos que anteceden y la que se reivindica en la siguiente

80

N O T A

En resumen; El Modelo de Utilidad cuyo registro se solicita, recaerá sobre las reivindicaciones siguientes:

85

1ª.- Una cafetera con perfeccionamientos nuevos, caracterizada porque se compone de un cuerpo inferior donde se deposita el agua y otro superior unidos por rosca y mediante una arandela de goma que hace el cierre hermético (colocada esta goma en una acanaladura situada alrededor del filtro de que luego se hablará), sirviendo este cuerpo superior para que se deposite el café ya hecho.

90

2ª.- Una cafetera, según la reivindicación 1ª, caracterizada porque dentro del cuerpo superior referido hay un pitorro (que se cubre con una tapa) unido a él, por donde sale el café al depósito superior, que lleva en su parte inferior y también unida al cuerpo referido, una chapa fina perforada que sirve de filtro.

95

3ª.- Una cafetera, según las reivindicaciones anteriores, caracterizada porque sobre el depósito del agua hay otro para el café molido, consistente en una cazoleta de forma cilíndrica con base metálica perforada, que continúa hacia



100

abajo en forma de embudo de longitud adecuada.

105

4ª.- Una cafetera, según las reivindicaciones anteriores, caracterizada porque funciona echando agua al depósito, poniendo el café en el recipiente destinado a este fin, colocando un papel de filtro, enroscando el cuerpo superior (2) y sometiendo la cafetera a la acción de calor producido por cualquier medio, según queda dicho.

110

5ª.- Una cafetera, según las reivindicaciones anteriores, caracterizada porque el cuerpo superior y el inferior pueden unirse no solo por rosca como indica la reivindicación 1ª, sino también por enchufe a bayoneta.

115

6ª.- Una cafetera, según las reivindicaciones anteriores, caracterizada porque puede adicionarse a la cafetera por su parte inferior, un hornillo eléctrico que es reversible para poderle utilizar con alcohol.

120

7ª.- Una cafetera, según las reivindicaciones anteriores, caracterizada porque se aplica al cuerpo inferior una cabeza que permite obtener el café directamente para verterlo en las tazas.

8ª.- Se reivindica, por último, como objeto sobre el que ha de recaer el Modelo de Utilidad que se solicita, "UNA CAFETERA CON PERFECCIONAMIENTOS NUEVOS".

Todo conforme queda descrito en la presente Memoria, que consta de cinco páginas escritas amáquina por una sola cara y dibujos que se acompañan.

Madrid, 30 de Marzo de 1949

ALFONSO UNGRIA

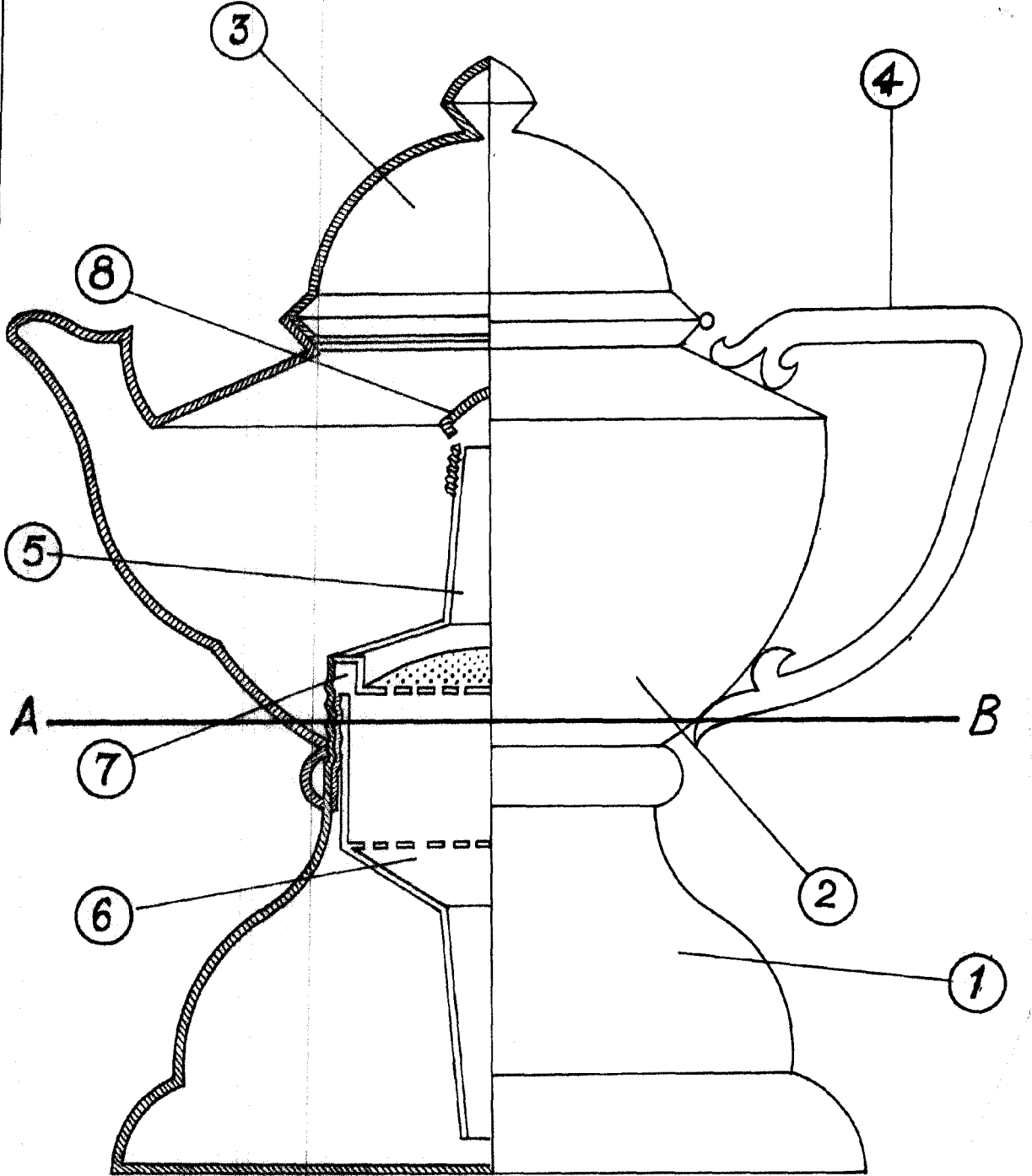


FIG. 1ª

ESCALA VARIABLE  
 MADRID, 30 DE Marzo DE 1959  
 EL PROBO TORIB



FIG. 2ª

1959

hoja 2

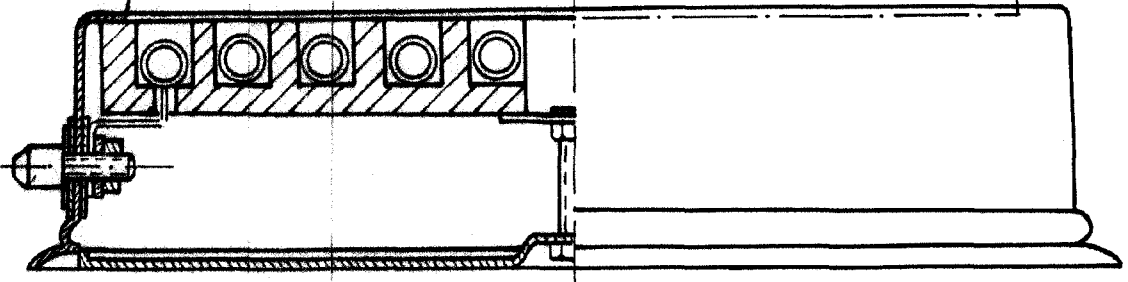


FIG. 3ª

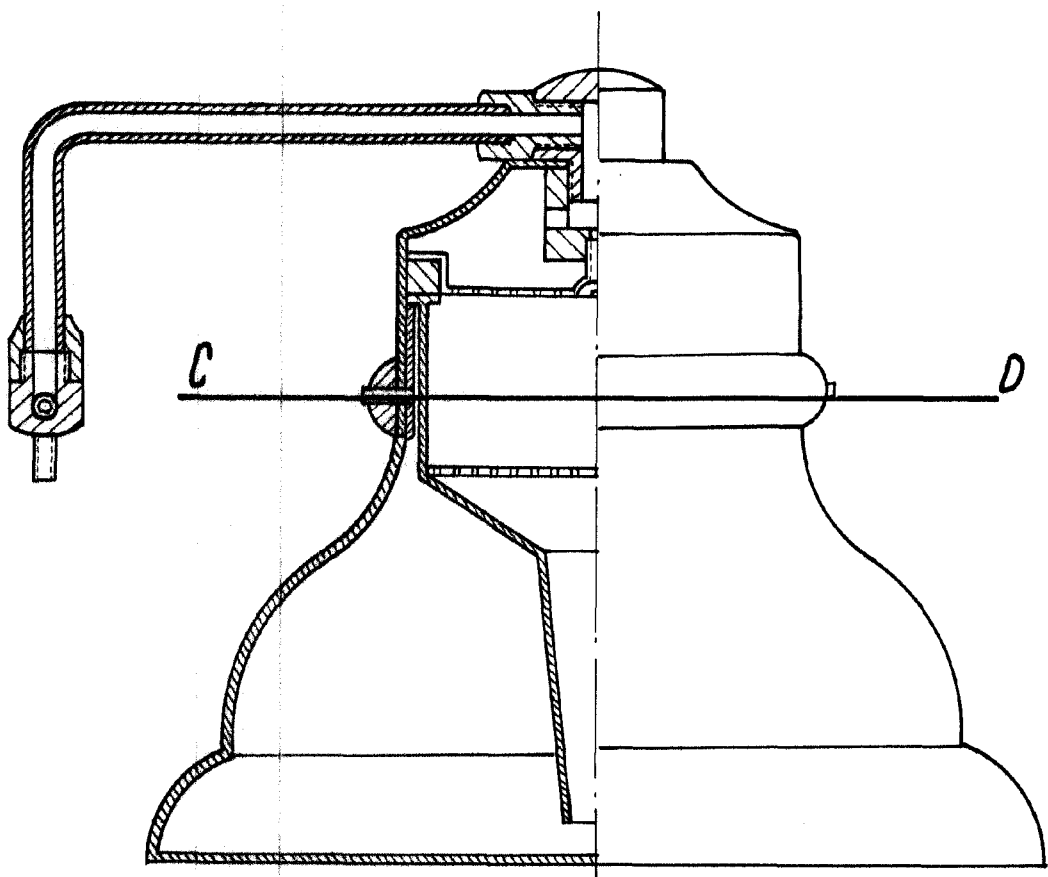


FIG. 4ª

ESCALA VARIABLE  
MADRID, 30 DE Marzo DE 1949  
ALFONSO UNGRÍA

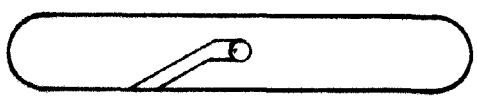


FIG. 5ª

*Alfonso Ungria*