



2

MEMORIA

descriptiva por triplicado que presenta el Agente que suscribe, Pascual Civanto Morillas, al Registro de la Propiedad Industrial, acompañada de instancia y demás documentos, en solicitud de Modelo de Utilidad por veinte años en España, Colonias y Protectorado marroquí, a favor de Don GREGORIO MARTIN GIL, de Madrid, calle Mira el Río Baja nº 1 y 3, por "Enganche de corredera para somiers adaptables a muebles".

La fabricación de somiers, de camas-turcas y similares, se está perfeccionando de día en día. Ello es debido entre otros factores a que estos objetos son de uso tan imprescindible al hombre, que eternamente serán utilizados por él para descansar de las fatigas diarias, y reponer la desgastada naturaleza con el sueño reparador.

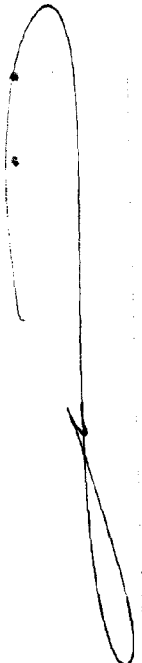
5

Por ello el fabricante ha de ver la manera de introducir en ellos reformas y ventajas que los hagan más cómodos, que su uso y desplazamiento sea más sencillo, y que su colocación y manejo en las habitaciones dormitorio pueda hacerse con la máxima facilidad.

10

Pero las exigencias de la vida en los momentos actuales requiere, que en la mayoría de los casos, estos somiers sean colocados en reducidos espacios, ya que es bien conocida la enorme escasez de viviendas, y por ello no hay otro remedio que aprovecharlas hasta el máximo, habitando dos y tres familias donde nor-

15





20 malmente debería vivir solo una, o bien que tal espacio es desde luego pequeño debido a que en la actualidad se construyen muy reducidas las viviendas.

25 No hay duda que tales condiciones de estrechez en las casas, constituye un gran problema, puesto que las camas es menester tenerlas y usarlas diariamente, y ya sabemos que ocupan un lugar voluminoso, a veces la tercera parte y hasta la mitad de la habitación en donde se hallan colocadas, habitación que si debe servir exclusivamente para dormir, no queda
30 más remedio que destinarla a otros usos por el día, bien sea a comedor, despacho, sala de estar, de trabajo etc, precisamente por la estrechez de la vivienda.

De ahí que sea imprescindible utilizar en tales habitaciones dormitorioas, unos tipos de somiers que adaptándose a muebles, armonicen con el conjunto, y den una sensación diferente a la habitación durante el día por pasar a ocupar otra función casera, paliando así en cierto modo ese problema de la estrechez de viviendas.

40 Ya existen en el mercado, creados por diversos fabricantes, distintos tipos de estos somiers adaptables a muebles, todos ellos más o menos ingeniosos y elegantes, cuyos somiers son utilizados por la noche lógicamente como lecho, y por el día al acabar su
45 función específica, han de ser recogidos, adaptados al mueble con el que forman un todo y colocados de nuevo en la habitación en otra posición con lo que a esa habitación se le desposee de su caracter de dormitorio que tuvo por la noche.

50 La recogida de estos somiers, la adaptación al mueble por el día se hace hasta ahora simplemente





55 haciendo girar el somier sobre un enganche que debe llevar en el mueble. Por la noche, cuando está plegado, se agarrará el somier, se le hace presión hacia abajo y el somier girando sobre una pieza que lleva en el mueble, cae hasta el suelo, quedando apoyado por un extremo en estas piezas, y por el otro en las patas, con lo que queda firme y en posición normal, es decir horizontal.

60 Y por el día, una vez cumplida la misión de cama se pliega de nuevo el somier haciéndolo girar en sentido inverso.

65 Ahora bien, al efectuar el movimiento de giro de cerrar o abrir, deberemos tener en cuenta la longitud de las patas que las suponemos de tamaño corriente: por ejemplo de veinte centímetros. Esta altura unida al largo total del somier, ha de ser el espacio que ocupa en el mueble, es decir que ese mueble debe ser construido de un tamaño igual al del somier más la suma de la longitud de las patas, puesto que siendo el eje de giro del somier, fijo en el mueble, al efectuar este giro, el lugar que ocupaban las patas, quedará en hueco por su parte inferior, con lo cual el volumen del mueble aumenta en esos veinte centímetros aproximados, espacio muy considerable en una habitación puesto que es una medida cúbica, puesto que ese espacio es el que deja el somier por debajo al estar plegado en el mueble.

75 De esta forma son los somiers adaptados a muebles que viene utilizando el mercado actual, pese al desperdicio que se hace de material y mano de obra, y pese al mayor espacio que ocupa.

80 Lógicamente esta disposición presenta varios inconvenientes, a saber: 1º-Que como decimos, el volumen del mueble se aumenta en una quinta parte aproximadamente. 2º



85 Que al aumentar el volumen es mayor la materia prima empleada así como la mano de obra, y consiguiente esto eleva su costo; 3º-Que el esfuerzo realizado para el plegado y desplegado es mayor, debido a que siendo más voluminoso el conjunto, es menester hacer mas fuerza al empujar o hacerlo descender, todo ello como es lógico en perjuicio de de su fácil manejo.

95 Indudablemente que las desventajas descritas perjudican, ya que de lo que se trata es de, que el espacio a ocupar sea más pequeño, y con el procedimiento usado hasta el presente por los fabricantes para el plegado y desplegado de tales somiers en los muebles, hemos demostrado que ocupan aún un volumen demasiado grande, y esto es un gran inconveniente en las habitaciones pequeñas, y que aun no siéndolo, deseamos verlas por el día desalojadas, sin la cama, para pasar a realizar otra función. Además que como ahora son fabricadas, queda encarecido el producto, puesto que en su construcción se emplea una quinta parte más de mueble, y más mano de obra, con lo que se eleva el precio. Y nada digamos de la incomodidad que representa el plegado y desplegado por el mucho volumen que ocupa, que dificulta su manejo.

105 Todo ello debe tener alguna solución que siendo compatible con la comodidad y seguridad, ofrezca la ventaja de ocupar espacio más reducido, sea de construcción más económica, y de un manejo mas sencillo.

110 Mi representado Don Gregorio Martín Gil, muy al corriente de cuanto se relaciona con esta clase de artículos, ha venido observando tiempo ha, estas desventajas, y en su loable afán de hallar soluciones y eliminar esos inconvenientes, ha llegado a la conclusión, tras enconados esfuerzos y estudio atento, que es posible mejorar, que es posible acabar con esa serie de dificulta-



des, creando para ello un dispositivo, que colocado a todos los somiers adaptados a muebles, les ofrezca un conjunto más bello, menos voluminoso, más barato y cuyo manejo y adaptación se haga con menos esfuerzo.

120

Por todo lo expuesto, declaramos su novedad a todos los efectos, ya que este Modelo no es conocido ni en España ni en el Extranjero, por lo que se solicita su inscripción como Modelo de Utilidad, en el de la Propiedad Industrial, para que al tiempo de su concesión quede privilegiada a favor de su inventor, Don Gregorio Martín Gil, así como la fabricación del mismo en su racional explotación.

125

DESCRIPCION

130

Consiste este dispositivo, en dos piezas esenciales: 1ª, un trozo de pletina formando escuadra (figuras 1 y 2), y 2ª - Un pivote que a su vez está formado por dos cuerpos sujetado sobre un trozo de chapa, según se aprecia en la figura 3.

135

Los dos trozos de pletina (figuras 1 y 2) se colocarán soldados o remachados, bien en el interior del ángulo, según se puede apreciar en la figura 6, o bien como queda detallado en la figura 7, según sea somier o bastidor donde haya de ser aplicado.

140

La pieza de la figura 3, que se compone de un pivote de dos cuerpos, va atornillada al mueble, donde se ha de instalar el somier o bastidor.

FUNCIONAMIENTO

145

Supongamos colocadas tales piezas, unas en el mueble y otras en el somier o bastidor.

Si elevamos el somier o bastidor, efectúa un giro sobre la pletina (1) que sirve de tope, resbalando la parte de los largueros sobre la parte más del-



150

gada del pivote de la figura 3, hasta que hace tope con la otra pletina (2), hallándose colocadas estas dos pletinas a una distancia que ha de guardar relación con la longitud de las patas. La misión de estos dos trozos de pletina es solamente servir de tope, debiendo guardar entre sí, una distancia correspondiente al largo de las patas que tenga el somier o bastidor, ya que es imprescindible la relación de las patas con la colocación de estos trozos de pletina.

155

Sobre la parte más delgada del pivote de la figura 3, resbalan como antes decimos la parte de los largueros comprendida entre los trozos 1 y 2, según puede apreciarse en la figura 4, haciendo tope en la pletina de la figura 1 cuando se halla abierto, y haciendo tope en la pletina de la figura 2, cuando se halla cerrado el somier o bastidor.

160

165

La parte más gruesa del pivote sirve de guía al larguero donde van colocadas las piezas 1 y 2, y con ello se evita que el somier o bastidor tome otra dirección que no sea la prevista, y además evitamos que el continuo roce del plegado y desplegado, desgaste y deteriore el mueble.

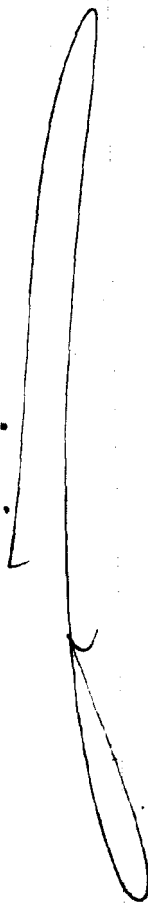
170

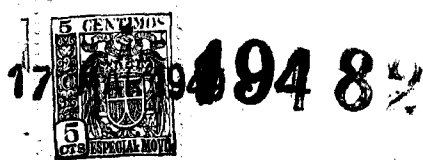
La figura 5 es un corte en sección de la figura 3, y en las figuras 4 y 6 puede apreciarse perfectamente la manera como funciona este dispositivo.

175

El espacio comprendido entre ambas pletinas (1 y 2), que es a su vez la longitud de las patas, es precisamente lo que hemos de reducir en volumen al mueble, ya que si una vez abierto descansa y hace tope en la pletina (1), en cambio al estar cerrado y sin utilizar ha de descansar sobre la pletina (2), bajando hacia el suelo o fondo del mueble el trozo de somier o bastidor comprendido entre las dos pletinas, que es precisamen-

180





te lo que se reduce el mueble, y detalle principal de este Modelo de Utilidad.

NOTA

185

Se reivindican como propias y nuevas y sobre las cuales ha de recaer concesión de privilegio de Modelo de Utilidad a favor de D. Gregorio Martín Gil, de Madrid las siguientes;

REIVINDICACIONES

190

1ª-Enganche de corredera para somiers adaptables a muebles, caracterizado porque se compone de dos trozos de pletina en forma de escuadra y dimensiones variables, soldados o remachados en las partes apropiadas de los somiers, cuyos trozos realizan la función de tope.

195

2ª-Enganche de corredera para somiers adaptables a muebles, según la anterior reivindicación y porque lleva además un pivote de doble cuerpo y dimensiones variables sujeto al mueble y cuyo pivote es cilíndrico, girando sobre el de menor diámetro el somier, y sirviendo de guía el de mayor diámetro.

200

3ª- Por "Enganche de corredera para somiers adaptables a muebles".

205

La presente memoria consta de siete hojas foliadas y mecanografiadas por una sola cara, a las que se unen el plano que se acompaña en una sola lámina.

Madrid quince de marzo de mil novecientos cuarenta y nueve.

PASCUAL CIVANET

P. P.

Tomás de la Llave

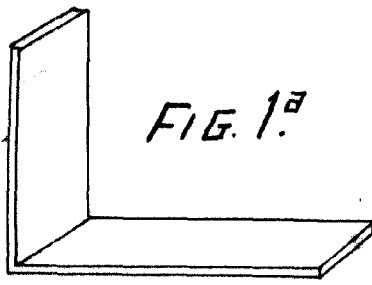


FIG. 1ª

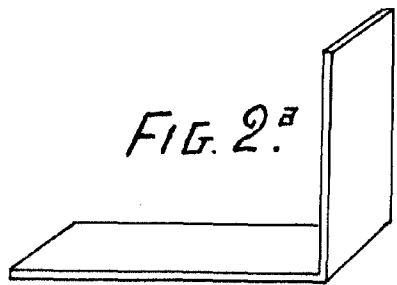


FIG. 2ª

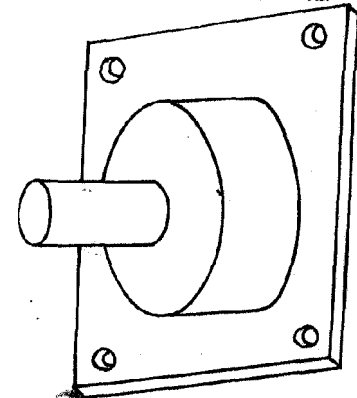


FIG. 3ª

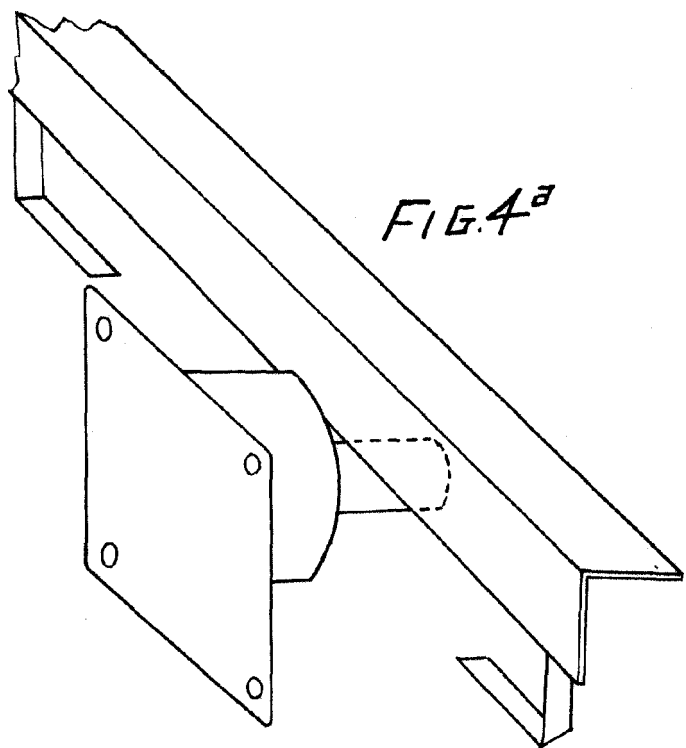


FIG. 4ª

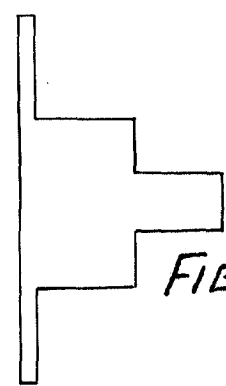


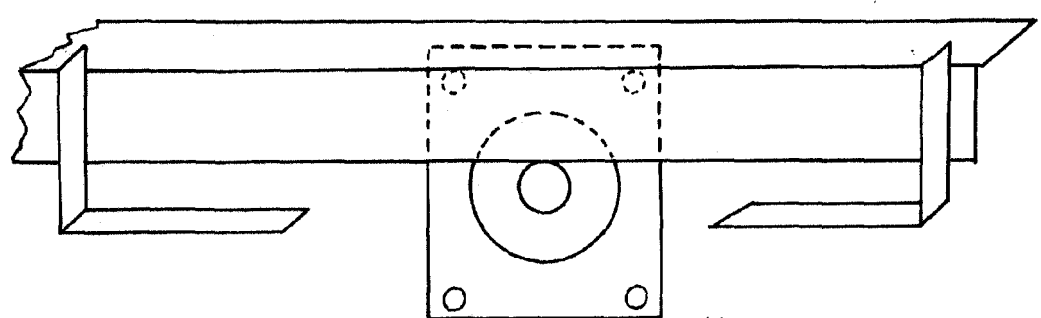
FIG. 5ª

MODELO de UTILIDAD
Escala variable

17



FIG. 6



Madrid 15 Marzo de 1949
Ascual Civanta

Tortas de la Libre

FIG. 7ª

