



M O D E L O
D E
U T I L I D A D

19484

para "UNA ASA MONOBLOQUE EN JARROS, BOTELLAS Y SIMILARES DE VIDRIO O CERAMICA", a favor de la razón social española, Industria del Cristal, S.A., residente en Hospitalet de Llobregat (Barcelona), calle de Pérez Galdós, Nos. 12 y 14.

- . -

MEMORIA DESCRIPTIVA

El presente modelo de utilidad se refiere a una asa monobloque en jarros, botellas y similares de vidrio o cerámica.

5. Actualmente, las asas en los recipientes de vidrio o de cerámica, se disponen adheridas al cuerpo del recipiente, constituyendo así un elemento de aplicación sobre este cuerpo.

10. Esta manera de fabricar los recipientes diversos, resulta encarecida por el aumento de mano de obra y, además, las asas postizas pueden llegar a desprenderse, como muchas veces sucede en las jarras de cristal o de cerámica.

15. Con el modelo se evitan estos inconvenientes, toda vez que, del propio cuerpo del recipiente, sea éste del tipo que convenga, se obtiene una asa que, formando siempre una misma pieza, carece de los defectos antes indicados.

16 MAR 1946



19464

Para resolver la fabricación según el modelo, se practican a ambos lados de un exceso de material del cuerpo, unos vaciados que forman sendas oquedades, separadas entre sí por grueso cordón tórico, de amplitud adecuada para constituir el asidero.

5.

Para facilitar la explicación, se acompaña a la presente memoria una lámina de dibujos, en la que se ha representado un caso de ejecución, que se cita solamente a título de ejemplo.

10.

En el dibujo:

la figura 1ª muestra, en alzado, la vista lateral de un jarro según el modelo; y

la figura 2ª es la sección según un plano A-B de la figura 1ª, indicándose en (I) el asa llena y en (II) el asa hueca.

15.

Consiste el modelo en disponer en el cuerpo -1- del recipiente a fabricar, un exceso de material en la zona -2-, cuyo exceso se moldea al mismo tiempo que se obtiene el recipiente, practicando los rebajos o depresiones -3- y -4-, las cuales dan origen al borde grueso -5-, que abarca la amplitud longitudinal del asidero.

20.

Cada depresión -3- y -4- pueden ir labradas, estriadas o esmeriladas, según convenga, para hacer más adherencia contra los dedos de la mano.

25.

El grueso del nervio o cordón -5- es lo que se utiliza como asa, proporcionada al tamaño del recipiente.

El conjunto es, pues, un solo bloque, obtenida en una sola operación, ya sea a prensa, soplado, a máquina, o mediante cualquiera de los sistemas de fabricación convenientes.

30.

19464



N O T A

Descrito el objeto y utilidad de la invención, lo que se declara como no divulgado ni practicado en España, comprende las siguientes reivindicaciones:

5. 1ª.- Una asa monobloque en jamos, botellas y similares de vidrio o cerámica, caracterizada esencialmente por el hecho de estar constituida por un saliente, limitado en su contorno por un nervio tórico o similar, cuyo saliente presenta, en la parte comprendida entre este nervio y el cuerpo del recipiente, dos depresiones opuestas, que reducen transversalmente el espesor del material, cuyas depresiones pueden o nó alcanzar a deformar el cuerpo del recipiente, que de esta manera desplaza hacia la parte donde se forma el asa un exceso de material.
10. 2ª.- Una asa según la anterior reivindicación, en la que el fondo de las depresiones puede estar o nó labrado o estriado, o formando algún dibujo, a los fines de mejor adherencia a los dedos de la mano.
15. 3ª.- Una asa según las reivindicaciones anteriores, en la que, todo su material es procedente directamente y en una sola pieza del cuerpo del recipiente que se fabrica, por cuya razón este recipiente no tiene parte superpuesta ni adherida.
20. 4ª.- Una asa monobloque en jarros, botellas y similares, de vidrio o cerámica.
25. Según se describe y reivindica en la presente memoria



19464

descriptiva, que consta de cuatro hojas, foliadas y escritas a máquina por una sola cara, acompañadas de una lámina de dibujos.

Madrid, a 16 de marzo de 1949.

INDUSTRIA DEL CRISTAL, S.A.

p.a.

19484

Fig. 1ª

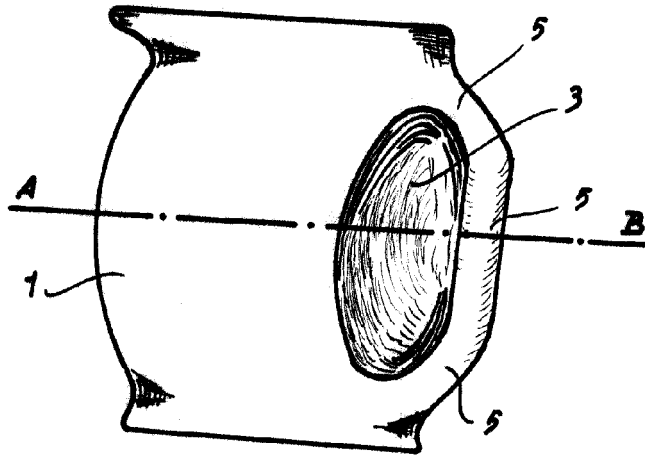
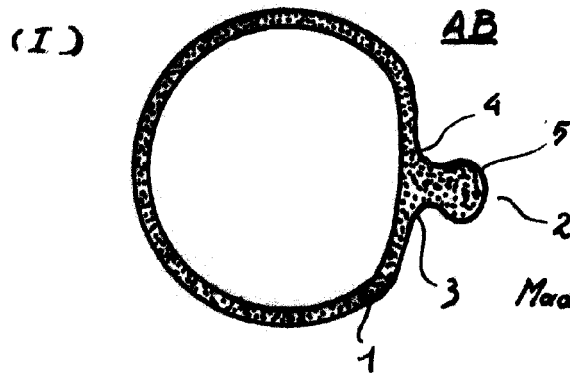
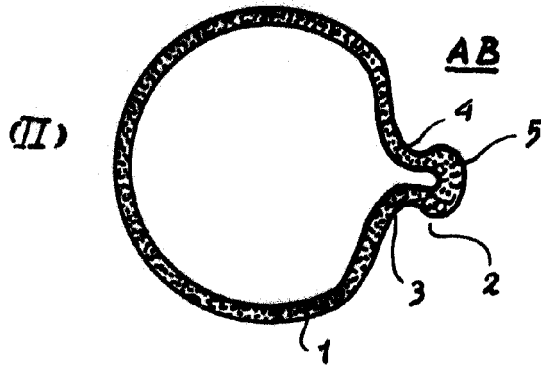


Fig. 2ª



Madrid, 16 Marzo 1949

Jaime Isery