

18907

MEMORIA DESCRIPTIVA DEL MODELO DE UTILIDAD, cuyo registro se solicita a favor de D. JAVIER OLIVIE BUTLER, de nacionalidad Española, domiciliado en Vigo, calle de Lepanto nº 18, bajo por un "FOCO OJO DE BUEY"



Este modelo difiere en absoluto de todos los hasta ahora conocidos, especialmente por su composición, pues los demás son fundidos, mientras este lo es de metal laminado, lo cual le proporciona sobre aquellos notables ventajas que repercuten principalmente en su utilización.

5

Las ventajas que se observan sobre los hasta la fecha existentes en el mercado, son las siguientes:

A) Su menor peso, ya que puede cifrarse en un setenta por ciento menos que los fabricados en material fundido.

10

B) Su economía en materiales, basado exclusivamente en la menor cantidad necesaria para su fabricación, siendo superior además su resistencia.

15

C) Mayor aprovechamiento de la luz que irradia, por cuanto siendo el interior de su fondo niquelado, hace las veces de proyector, dando por consiguiente más luz con lamparas de menos bujias.

20

D) De su mejor presentación, por cuanto por ser construido con material laminado su superficie exterior es pulida, a diferencia de los otros, que por ser contruidos con material fundido toda su superficie aparece recubierta de poros e irregularidades propios de la fundición, que para disimularse les obliga a utilizar una capa de pintura.

El presente modelo se compone de varias piezas de latón metal laminado, estrechamente unidas entre si. El fondo del aparato se halla constituido de una pieza concavoconvexa, ni-
 25
 A
 quelada interiormente A y B) hoja 1, que va provista de un casquillo en circunferencia C) hoja 1, que sirve para ajustar la tapa. Al propio tiempo sobre tal cerquillo se coloca una
 30
 junta de goma para cierre hermetico del aparato. En ese cerquillo sobresalen tres esparragos D) dibujo 1, que tienen por finalidad sujetar la tapa. En el exterior del fondo del aparato lleva tres patas E) hoja 1, que van remachadas o soldadas sobre el mismo fondo, provistas de su correspondiente patilla para sujetar el aparato en el lugar que se precise.

35
 En la parte inferior del fondo del aparato visto este en su colocación normal, presenta un manguito F) hoja 1 y 3, sujeto al aparato por la parte interior de la pieza fondo, mediante una tuerca G) hoja 1, cuyo manguito se utiliza para acoplar el tubo galvanizado por cuyo interior vendra la acometida electrica desde el exterior y, asimismo, para sujetar el portalamparas en el interior del foco.

40
 La tapa del aparato H) hoja 2, lleva un cristal concavoconvexo que va protegido por cuatro barras entrecruzadas I) hoja 2, perfectamente unidas por unos encajes que se sueldan en sus cruces. Esas barras estan unidas en sus extremos a la mentada
 45
 tapa por medio de sus correspondientes tuercas J) hoja 2, llevando al propio tiempo unas grapas K) hoja 2, en cada uno de diogos extremos; grapas que sirven para sujetar el cristal interiormente.

50
 La referida tapa lleva también tres tuercas L) hoja 1, que la sujetan debidamente al fondo del aparato por medio de los esparragos, quedando entre una y otra pieza la citada junta de goma.



NOTA REIVINDICATORIA

55 Los puntos de propia invención y nuevos del presente modelo de utilidad, que se reivindican son:

1ª FOCO OJO DE BUEY, que se caracteriza porque se compone de varias piezas de latón, metal laminado, estrechamente unidas entre si.

60 2ª FOCO OJO DE BUEY, que igualmente se caracteriza porque la pieza fondo del aparato, es de forma concavoconvexa, estando niquelada en todo su interior, yendo provista de un cerquillo en circunferencia en el que se coloca una junta de goma.

65 3ª FOCO OJO DE BUEY, que también se caracteriza porque en el indicado cerquillo sobresalen tres esparragos.

4ª FOCO OJO DE BUEY, que se caracteriza porque su pieza fondo, lleva tres patas remachadas o soldadas sobre ella, con su correspondiente patilla para sujeción del aparato.



70 5ª FOCO OJO DE BUEY, que se caracteriza porque la pieza fondo del aparato presenta también, un manguito sujeto a ella en su parte interior por medio de una tuerca; cuyo manguito se utiliza para acoplar el tubo galvanizado por cuyo interior vendra la acometida electrica desde el exterior y, para sujetar el portalamparas y la bombilla en el interior del foco.

75 6ª FOCO OJO DE BUEY, que se caracteriza porque su tapa lleva un cristal concavoconvexo que va protegido por cuatro barras perfectamente unidas por unos encajas que se sueldan en sus cruces.

80 7ª FOCO OJO DE BUEY, que también se caracteriza porque las barras expresadas en la reivindicación anterior, estan unidas en sus extremos a dicha tapa por medio de sus correspondientes tuercas, al mismo tiempo que llevan unas grapas den cada uno de dichos extremos.

85 8ª FOCO OJO DE BUEY, que además se caracteriza porque la tapa de referencia, lleva tres tuercas que sirven para sujetarla por medio de los esparragos indicados en la 3ª reivindi-

18907

cación.

9º FOCO OJO DE BUEY,

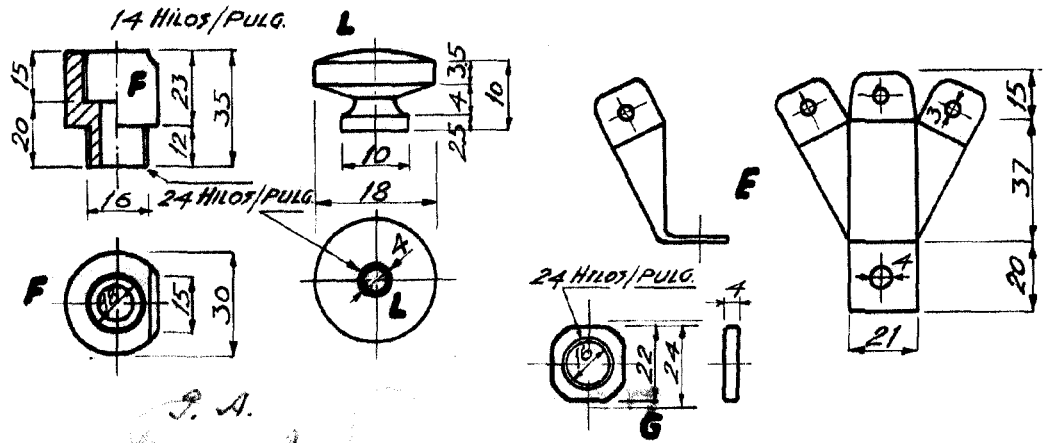
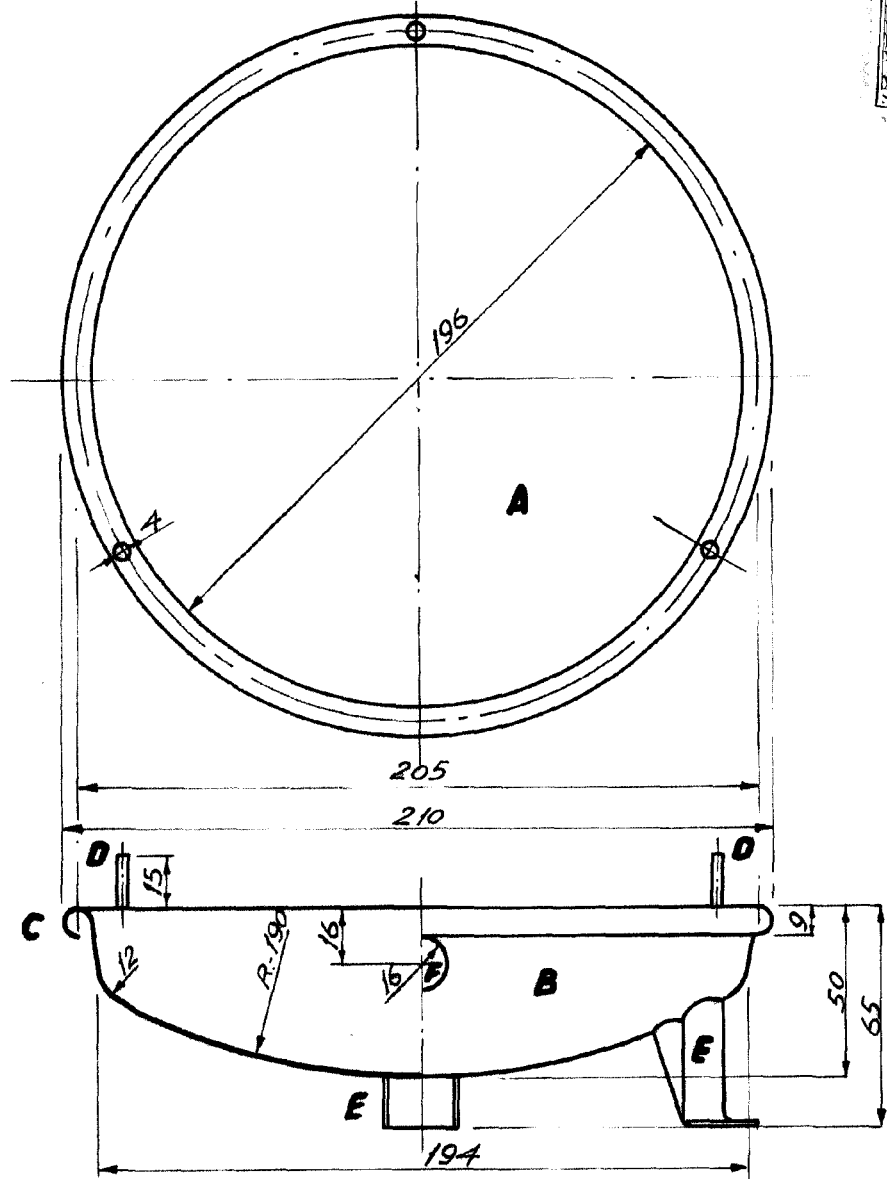
Todo cual queda descrito en la presente Memoria, que consta de cuatro hojas mecanografiadas por una sola cara y dibujos adjuntos.

Vigo, para Madrid, 22 de Diciembre de 1.948.-

J. A.
Manuel Saiz

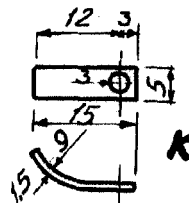
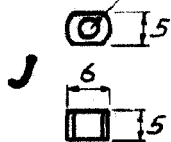
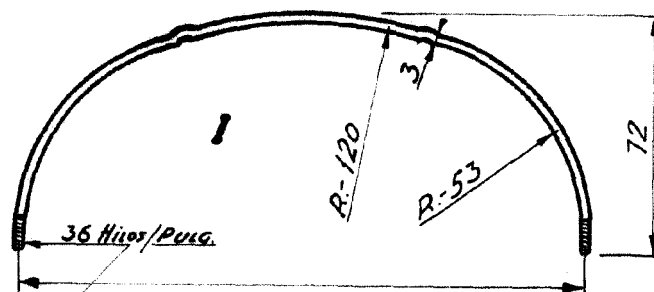
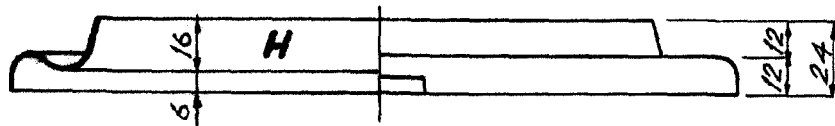
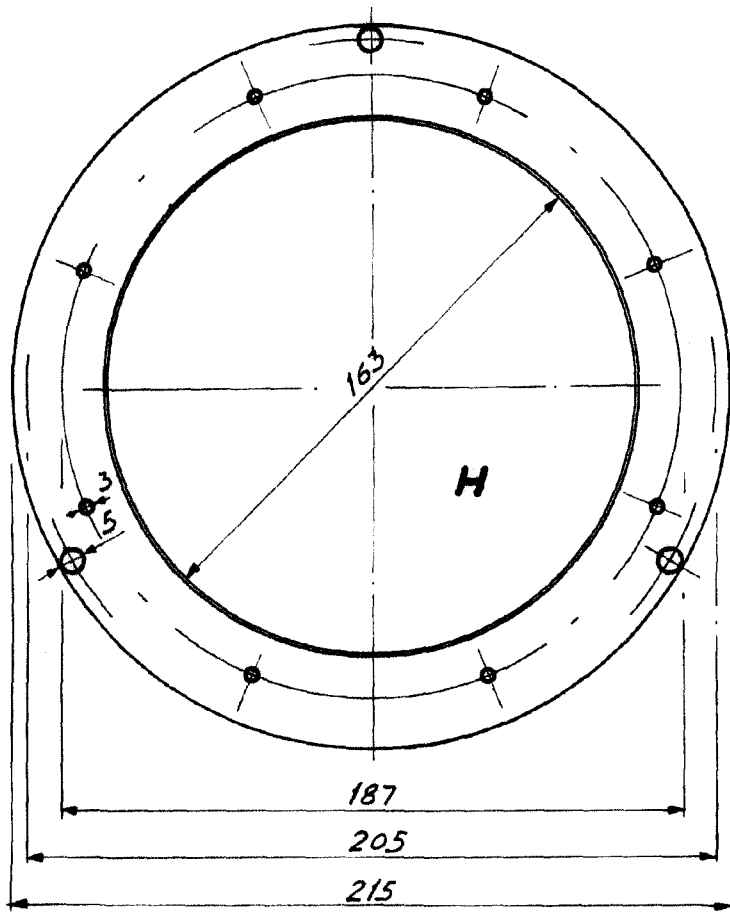


18907



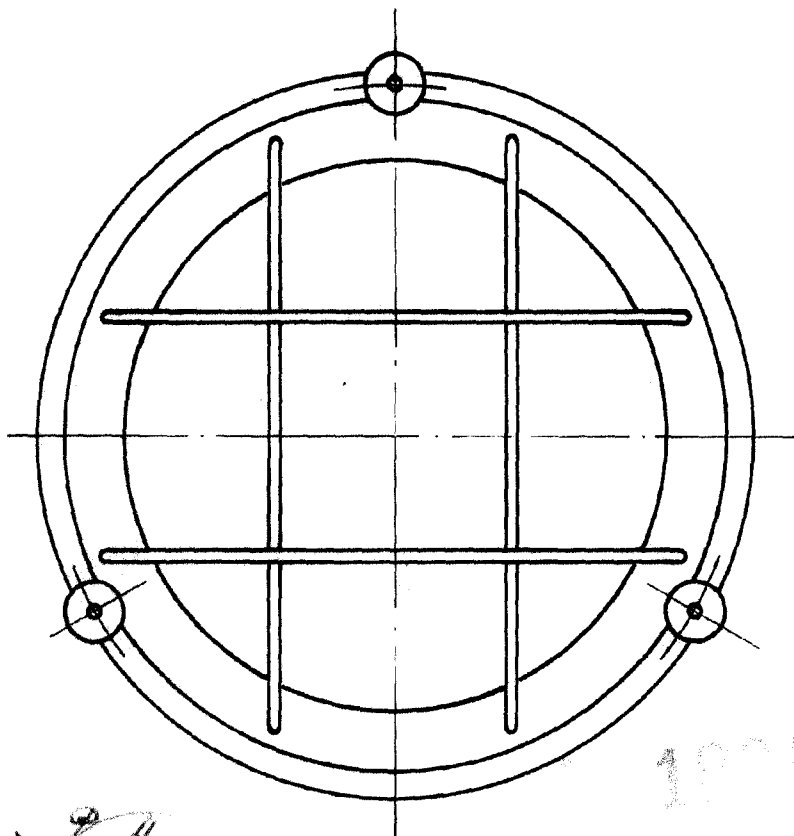
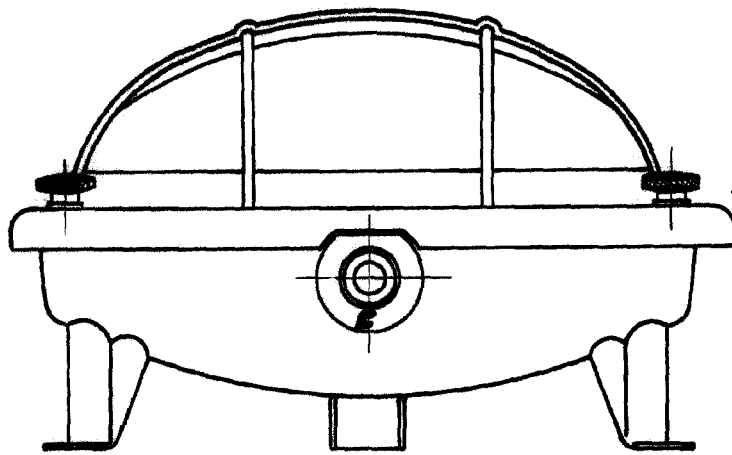
J. A.
Handwritten signature

Escala 1:1 y 1:2



J. A.
[Handwritten signature]

Ercafor, 1:1 y 1:2



J. N.
Manuel Saez

18907
Caja/a. 1:2