

18834

MODELO DE UTILIDAD

por VEINTE años.

cuyo privilegio se solicita para todo el territorio español, sus colonias y protectorados a favor de:


Don Miguel TAVERNA CASTELLÓ y

Don Juan Manuel OLIVELLA BALLESTEROS

ambos de nacionalidad española y residentes en Barcelona calle Via Layetana n.º 19, por:

"NUEVO MODELO DE ELEMENTO DE RETENCION PARA PUERTA Y SIMILARES".

=====

18834  048

MEMORIA DESCRIPTIVA

- El presente Modelo de Utilidad por veinte años, se refiere conforme indica su enunciado a un nuevo modelo de elemento de retención para puerta y similar, tales como puertas de armarios, vitrinas, etc. en los que sin necesidad de que queden forzosamente cerrados con llave o pestillo, interesa que permanezcan bien cerradas y que para abrirlas baste ejercer un determinado esfuerzo en sentido apropiado. Para esta misma finalidad se emplean hoy dos elementos de sistemas diferentes, uno de ellos queda formado por una pieza angular que es retenida sobresaliendo de su armadura por unos resortes y que en la posición de cerrado queda alojada en una entalla o hendidura practicada en el marco de ajuste de la puerta, el otro sistema está formado por una bola, normalmente de acero, que es obligada a permanecer sobresaliendo parcialmente de su armadura por la acción de un resorte, quedando todo ello contenido en una armadura o pieza metálica hueca que está cerrada por uno de sus lados y que una vez colocado el resorte y sobre éste la bola, se rebordea disminuyendo su diámetro para que la bola no pueda salirse totalmente pero sin embargo sí sobresalga en la medida conveniente al fin indicado. - -
5. que sin necesidad de que queden forzosamente cerrados con llave o pestillo, interesa que permanezcan bien cerradas y que para abrirlas baste ejercer un determinado esfuerzo en sentido apropiado. Para esta misma finalidad se emplean hoy dos elementos de sistemas diferentes, uno de ellos queda formado por una pieza angular que es retenida sobresaliendo de su armadura por unos resortes y que en la posición de cerrado queda alojada en una entalla o hendidura practicada en el marco de ajuste de la puerta, el otro sistema está formado por una bola, normalmente de acero, que es obligada a permanecer sobresaliendo parcialmente de su armadura por la acción de un resorte, quedando todo ello contenido en una armadura o pieza metálica hueca que está cerrada por uno de sus lados y que una vez colocado el resorte y sobre éste la bola, se rebordea disminuyendo su diámetro para que la bola no pueda salirse totalmente pero sin embargo sí sobresalga en la medida conveniente al fin indicado. - -
10. que en la posición de cerrado queda alojada en una entalla o hendidura practicada en el marco de ajuste de la puerta, el otro sistema está formado por una bola, normalmente de acero, que es obligada a permanecer sobresaliendo parcialmente de su armadura por la acción de un resorte, quedando todo ello contenido en una armadura o pieza metálica hueca que está cerrada por uno de sus lados y que una vez colocado el resorte y sobre éste la bola, se rebordea disminuyendo su diámetro para que la bola no pueda salirse totalmente pero sin embargo sí sobresalga en la medida conveniente al fin indicado. - -
15. que es obligada a permanecer sobresaliendo parcialmente de su armadura por la acción de un resorte, quedando todo ello contenido en una armadura o pieza metálica hueca que está cerrada por uno de sus lados y que una vez colocado el resorte y sobre éste la bola, se rebordea disminuyendo su diámetro para que la bola no pueda salirse totalmente pero sin embargo sí sobresalga en la medida conveniente al fin indicado. - -
20. se rebordea disminuyendo su diámetro para que la bola no pueda salirse totalmente pero sin embargo sí sobresalga en la medida conveniente al fin indicado. - -

- Este elemento que es el que normalmente se emplea con mejores resultados, presenta el inconveniente de su elevado precio, por precisar que la armadura sea un bloque metálico lo suficientemente sólido, -
25. que la armadura sea un bloque metálico lo suficientemente sólido, -



30.

asimismo la fijación del elemento se logra por una pestaña que lo circunda por su parte superior que acentúa aún más el elevado precio y al mismo tiempo presenta serias dificultades para su instalación, y por último la fabricación es también costosa y difícil por requerir un utillaje especial para retener la bola comprimiendo al resorte mientras se rebordea la boca. - - - - -

35.

40.

Por todo lo anteriormente expuesto se comprenderá fácilmente que la causa principal de que la utilización de estos elementos de retención de bola, que en todos los casos proporciona mejores resultados que los indicados en primer lugar, esté tan reducida obedezca a no haber ideado un modelo que siguiendo el mismo sistema sea más económico en el consumo de materia prima y en el coste de la manufactura, y estas características se logran con el nuevo modelo de elemento de retención a que se contrasta este Modelo de Utilidad el cual ha sido ideado y experimentado con buen éxito por los titulares del mismo. - - - - -

45.

50.

Este modelo está caracterizado en quedar formado por una pieza plana en forma de cruz que presenta sus cuatro ramas iguales dos a dos siendo las de mayor longitud diametralmente opuesta en los extremos de las cuales se ha practicado un orificio con un reborde sobresaliente hacia la cara anterior,

55.

Esta pieza se configura de tal suerte que las

18834



extremidades de los brazos mas largos de la forma de cruz quedan una en prolongación de la otra y el resto queda constituyendo un cuerpo cilíndrico hueco con su base cerrada. - - - - -

60. En esta parte cilíndrica hueca se coloca el resorte y sobre éste la bola, tapándose el conjunto mediante otra pieza plana de configuración ovalada, la cual presenta un bajo relieve cuya forma corresponde exactamente a la forma de la pieza anteriormente descrita, y asimismo presenta esta pieza un orificio en su parte central cuyo centro coincide con el eje de la forma cilíndrica de la pieza anterior, siendo el diámetro de este orificio ligeramente menor que el de la bola. - - - - -

70. Por último, el reborde practicado en los orificios de las ramas laterales de la primera pieza, atraviesan unos orificios practicados en la segunda pieza y debidamente vueltos o remachados constituyen el elemento de unión de ambas piezas, sirviendo estos dos orificios para la fijación del elemento, mediante tornillos o similar, en el lugar apropiado. - - - - -

80. Como variante del mismo modelo, se prevee la posibilidad de reemplazar la bola por una pieza semiesférica que se apoya en una arandela o pieza plana circular y este conjunto es el que queda apoyado a su vez sobre el resorte. - - - - -



Fácilmente se comprendían tanto las características fundamentales del objeto descrito como asimismo sus ventajas económicas y prácticas que sobre los modelos similares conocidos presenta, pero para facilitar esta comprensión se hace seguidamente referencia a un plano anexo a esta memoria, en el - - que solo a título de ejemplo, no limitativo se ha representado un caso práctico de realización de un elemento de retención, al cual se hace referencia seguidamente. - - - - -

La figura primera representa una vista en - planta de la pieza -1- en forma de cruz que ha de formar, una vez configurada, la armadura del elemento, habiéndose representado por líneas de puntos la forma circular -2- en que queda su base, y la -3- en que ha de quedar sus ramas más largas las cuales presentan también los orificios -4- los cuales se practican de tal suerte que quede sobresaliente un reborde -5- figura segunda. Una vez obtenida la pieza en la forma indicada se le comunica por prensado o similar la forma representada en la figura segunda quedando los bordes -6- a la misma altura que los -7- de las orejas -8-, de esta manera se constituye la armadura en cuyo interior se coloca el resorte y la bola y seguidamente se coloca la tapa o pieza superior -9- figuras tercera y cuarta, la cual presenta un bajo relieve -10- que corresponde su forma y dimensiones con la forma



- de la armadura (figura 2ª), presentando asimismo los orificios -11- en los laterales, por todo ello la parte superior de la pieza -1- queda contenida en la especial configuración de la pieza -9- y los salientes o rebordes -5- de -8- atraviesan los orificios -11- de la pieza -9- sirviendo como elementos de unión ya que bastará con aplanar a estos salientes -5- para que ambas piezas queden solícamente unidas formando un conjunto sólido, pero como este aplanamiento o remachado del reborde -5- se efectúa hacia fuera, queda el conjunto dotado de los orificios necesarios para fijarlo en el lugar conveniente. La misma pieza -9- presenta en su centro el orificio -12- cuyo diámetro es ligeramente menor que el resultante en la pieza -1- y asimismo menor que la bola -13- por lo que esta y una vez colocada con su correspondiente resorte -14-, tal y como se ha representado en la figura quinta, no podrá salirse totalmente y sin embargo sobresale lo suficiente para el fin propuesto. - - - - -
- 115.
- 120.
- 125.
- 130.

Como variante del mismo modelo se ha previsto la posibilidad de sustituir la bola por una pieza semiesférica y una arandela plana, (figura 6ª) quedando esta pieza semiesférica -15- apoyada sobre la arandela -16- y ésta sobre el resorte -14- que la obligará permanentemente a ocupar la posición conveniente, sin salirse para lo cual tanto la pieza semiesférica -15- como la arandela -16- son de ma-

135.

18834



140. yor diámetro que el orificio -12- de la pieza -9- y ligeramente menores que el diámetro interior de la pieza -1- una vez configurada tal y como se ha indicado y representado en la figura segunda. - -

145. Fácilmente será comprender las ventajas que este modelo representa sobre los conocidos ya que al ser realizados en unas piezas planas que se configuran convenientemente, el precio de coste o valor intrínseco es en todos los casos muy inferior al de las piezas análogas de los modelos conocidos los cuales están formados por una pieza o bloque de latón tubular según se indicó. - - - - -

150.

155. Describas convenientemente las características fundamentales del objeto a que se contrae este Modelo de Utilidad, se hace constar que en el mismo será susceptible introducir todas aquellas modificaciones que la experiencia y la práctica puedan aconsejar, siempre que con ellas no se cambie, altere o modifique su idea fundamental, la cual queda resumida en la siguiente: - - - - -

N O T A

160. Se declaran de novedad, propiedad y utilidad para todo el territorio español, sus colonias y protectorados, las siguientes: - - - - -

18834



REIVINDICACIONES

165. 1a.- Nuevo modelo de elemento de retención para puertas y similares caracterizado en quedar formado por una pieza realizada en plancha o chapa y en forma de cruz con dos ramas diametralmente opuestas de mayor longitud que las otras dos, doblándose las cuatro ramas mediante prensa o similar, de tal suerte que les quede constituida una pieza cilíndrica con una base cerrada, y doblándose las ramas más largas en sentido perpendicular a la forma cilíndrica indicada, todo ello de tal suerte que las aristas de estas dobleces alcancen la misma altura que la de las ramas más cortas, instalándose en el interior un resorte y sobre éste una bola, carrándose y completándose el conjunto por medio de otra pieza plana que se fija sobre los laterales doblados de las ramas mayores, teniendo esta pieza un orificio central de diámetro ligeramente menor que el de la bola y asimismo una entalla o bajo relieve que abarca totalmente la configuración de la parte superior de la pieza indicada en primer lugar. - - - - -
- 170.
- 175.
- 180.

185. 2a.- El mismo objeto de la nota anterior en el que la fijación de ambas piezas se realiza practicando en las ramas laterales de la primera pieza unos orificios con rebordes hacia arriba y en la segunda se practican otros orificios sin rebordes emplazados de tal suerte que los rebordes de los primeros

18834



190. atraviesan a los segundos y una vez remachados o vueltos estos rebordes formen el remache o elemento de unión de ambas piezas. - - - - -

195. 3a.- El mismo objeto de la nota anterior en el que la bola está reemplazada por una pieza semi-esférica que se apoya por un plano diametral en el resorte, pudiendo asimismo estar formada por una pieza semiesférica hueca apoyada a su vez sobre una arandela o pieza plana dimensionada al efecto. - - - - -

4a.- "NUEVO MODELO DE ELEMENTO DE RETENCION PARA PUERTAS Y SIMILARES". - - - - -

200. Todo ello tal y como se describe y reivindica en la presente memoria que consta de nueve hojas foliadas y mecanografiadas por una sola de sus caras y un plano que la ilustra. - - - - -

Madrid 21 de Diciembre 1.948.
Barcelona, Diciembre de 1948.

F. A. de

D. MIGUEL TAVERNA CASSELLO y

D. JUAN MANUEL OLIVELLA BALLESTEROS.

Luis Triana Arroyo

p. p.

18834
18834
5 CENTIMOS
5 CTS ESPECIAL

FIG 1^a

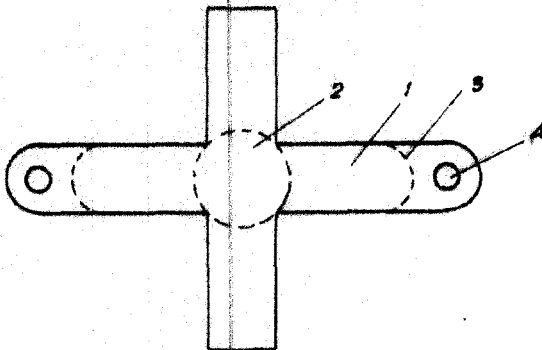


FIG 2^a

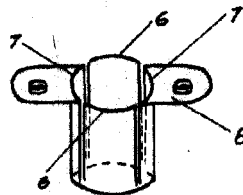


FIG. 4^a



FIG 3^a

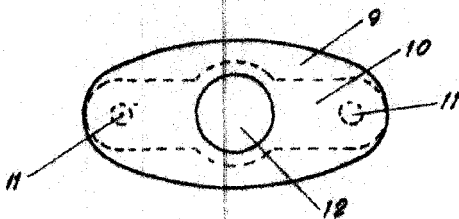


FIG 5^a

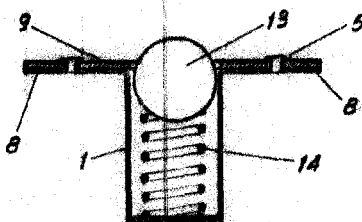
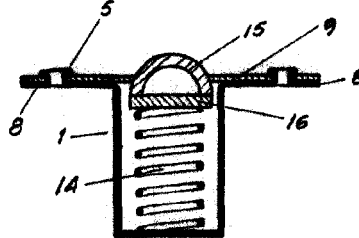


FIG 6^a



Madrid 21 Diciembre 1.946.
BARCELONA, DICIEMBRE DE 1946
P.A. DE.
D. MIGUEL TAVERNA Y
D. JUAN MANUEL OLIVELLA

Luis Triana Arroyo
p. p.