

185 13

185 13



OV. 1948

MEMORIA DESCRIPTIVA que forma parte integrante del
MODELO DE UTILIDAD, cuyo registro en el de la Propiedad In-
dustrial se solicita en España a nombre de Don Juan Ribó
Simont y Don Angel Fernandez de la Puebla Castellanos, re-
sidentes en Madrid, por "VAGONES O UNIDADES DESMONTABLES
PARA TRENES MINIATURAS"

5 El objeto del presente modelo de utilidad, como su
propio enunciado indica, es un vagon o unidad para trenes
miniaturas, construido de la manera especial que se reivin-
dica, que permite desmontarlo y sustituir parte de sus pie-
zas, con gran facilidad y sin necesidad de útiles especia-
les.

10 Estos vagones o unidades, de cualquier tipo y clase,
se vienen construyendo en forma que constituyen un todo
inseparable, mientras el que es objeto de este modelo de
utilidad está integrado por piezas o partes que se acoplan
para constituir ese todo, pero su unión se efectua por este
simple acoplamiento, quedando solidarias las piezas tan solo
merced a unos pequeños tornillos que constituyen al mismo
tiempo los topes de los vagones o unidades.

15 Esto presenta la ventaja, de una parte, de que puede
variarse el tipo de vagón o unidad, sin mas que hacer la
sustitución de una parte del vagón, merced a lo cual puede
obtenerse una unidad abierta o cerrada o de cualquier otro
tipo; y de otra permite, en caso de rotura, la sustitución
20 de cualquiera de las partes.

Del mismo modo permite la construcción en materiales
ligeros y menos frágiles.

Esencialmente el vagón o unidad se construye a base
de las siguientes piezas:

25 Dos piezas iguales entre sí que integran los siste-



nes de los ejes para las ruedas de los vagones;

Una pieza que forma la base o fondo del vagón o unidad y a la que se acoplan las dos anteriormente mencionadas, mediante unos alojamientos hechos en esta último y coincidentes con unos salientes dispuestos en aquellas;

Otra pieza que constituye la parte superior del vagón o unidad y que puede variar según el tipo que se desee construir y que se une a la que integra la base por simple alojamiento de una en otra;

En esta pieza que forma la parte superior del vagón o unidad, se disponen unos taladros en las caras correspondientes a las partes anterior y posterior, a través de los cuales se pasan unos tornillos que han de constituir los topes, que se fijan al mismo tiempo en las piezas que se han citado en primer lugar y que sirven de soporte a los ejes de las ruedas.

Los dibujos adjuntos muestran un ejemplo de ejecución del modelo de utilidad.

Con el número 1 se ha señalado la pieza que constituye la parte superior del vagón o unidad. Esta pieza dibujada corresponde al tipo de vagón abierto o bandeja, pero puede construirse de cualquier otra forma, para constituir vagón cerrado de cualquier tipo, así como ser de altura variable aun dentro del tipo de vagón abierto.

Con el nº 2 se ha señalado la base o fondo, apareciendo dibujados en él los alojamientos para los salientes de la pieza señalada con el nº 3. -Lleve igualmente otros alojamientos en los ángulos, rectangulares, que del mismo modo han de recibir los salientes de la misma pieza.

Con el nº 3 se han señalado las piezas que han de servir de soporte a los ejes de las ruedas.-

Finalmente con el nº 4 se han señalado los topes, roscados, que pasando a través de los taladros dibujados en la pieza superior (1) se fijan en los alojamientos practica-



dos en las que sirven de soporte a los ejes de las ruedas (3). - Estas piezas, una vez roscadas, dejan firmemente unidas todas las demás, constituyéndose así el vagón o unidad completo, como muestra el dibujo.

5 No se han dibujado las ruedas por ser innecesarias para la comprensión del dibujo y ejecución del modelo.

Como se ha consignado, los vagones o unidades podrán ser de cualquier tipo y tamaño, empleando se para su construcción cualquier clase de material apto.

10 REIVINDICACIONES

1^a-Vagones o unidades desmontables para trenes miniatura, de juguete, caracterizado por el hecho de que todas las piezas o partes que lo integran se acoplan entre sí, por medios alojamientos de unas en otras y mediante la fijación a 15 tuercas de las que constituyen los topes, quedan todas fijas entre sí, haciendo imposible que se desarme el vagón o unidad.

2^a-Vagones o unidades para trenes miniaturas, según reivindicación anterior, caracterizado por estar constituidos por una pieza que constituye el fondo a base, que se aloja en la 20 que forma la parte superior - que adoptará la forma que corresponde al tipo de vagón que se quiera obtener - y a su vez sobre ella, se alojan, mediante salientes coincidentes con taladros o huecos correspondientes, las piezas laterales que al propio tiempo sirven de soporte a los ejes de las ruedas, 25 y mediante unas piezas roscadas que forman los topes y que pasando a través de taladros hechos en las caras anterior y posterior de la pieza que forma la parte superior del vagón, se atornillan en las que sirven de soporte a los ejes de las ruedas, quedan todas las partes unidas solidariamente, haciendo 30 imposible que la unidad o vagón se desarme.

3^a-Vagones o unidades para trenes miniaturas, según reivindicaciones anteriores, caracterizados también por el hecho de que simplemente desatornillando las piezas que forman los topes, puede desarmarse la unidad, desprendiendo unas



de otras lo que permite sustitución de piezas para variar el tipo de vagón.

5 4^a-Vagones o unidades desmontables para trenes miniaturadas, según reivindicaciones anteriores, caracterizado además por el hecho de poderse construir de cualquier material apto, en cualquier tamaño - dentro de los límites naturales de los trenes de juguete- y de cualquier tipo de vagón o unidad.

10 5^a-Vagones o unidades desmontables para trenes miniatura.

Todo tal y como queda descrito en la presente memoria y aparece de los dibujos adjuntos.

Consta esta memoria de cuatro hojas foliadas, mecanografiadas y escritas por una sola cara.

Madrid,

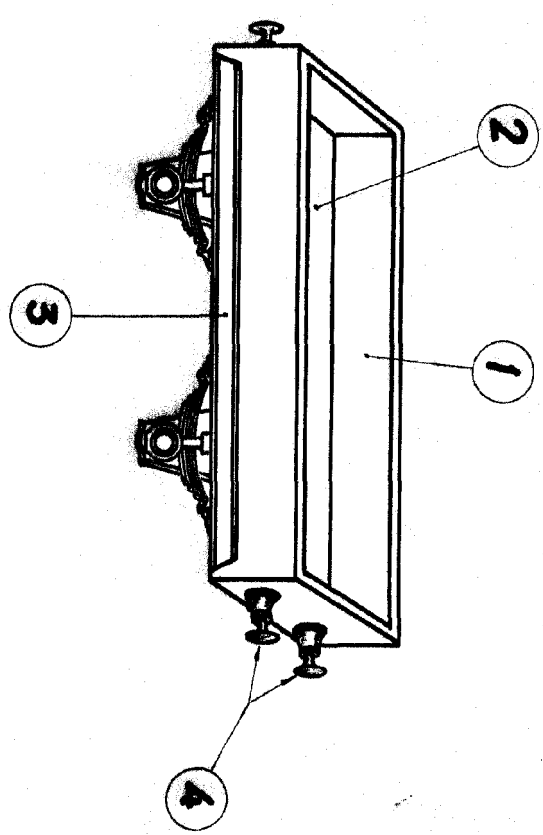
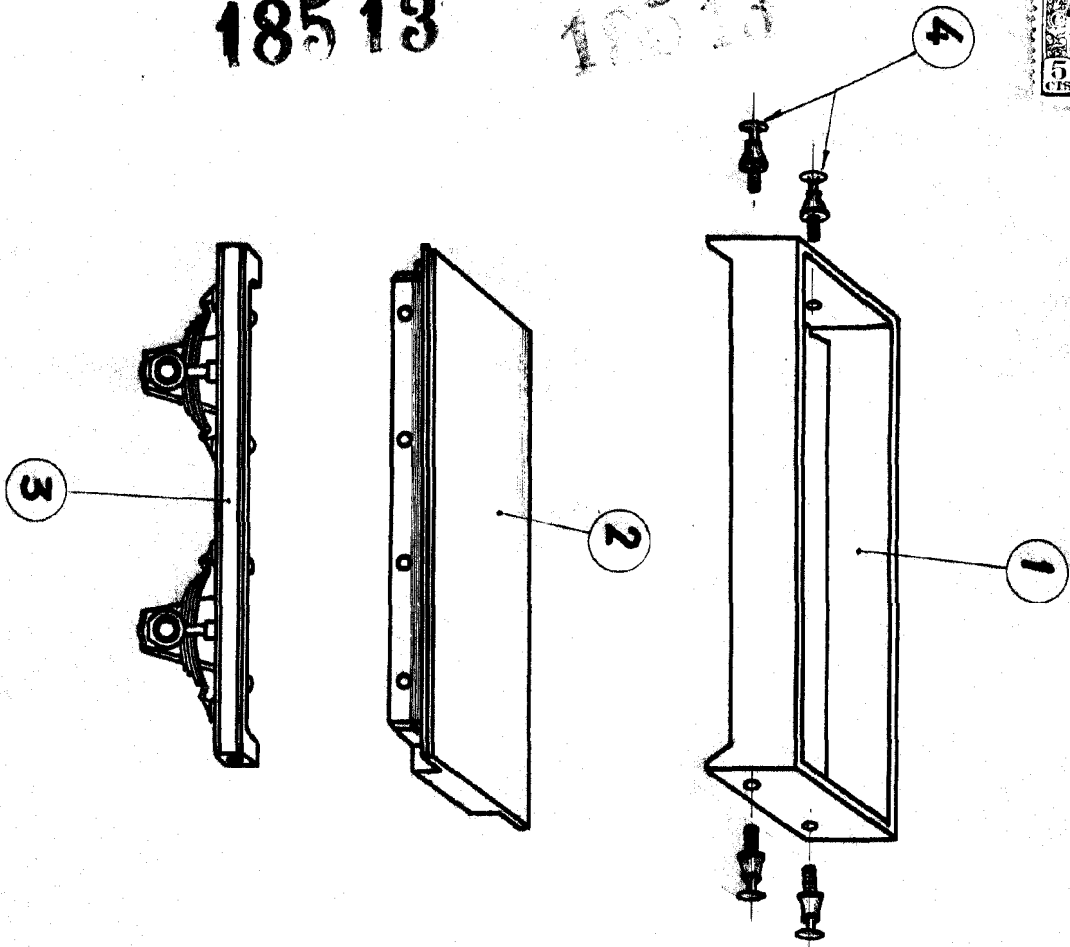
JUAN RIBÓ SIMONT.
ANGEL FERNANDEZ DE LA PUEBLA.

P. A.

(Rafael de Morales.)

185 13

185 13



Escala variable.