



18454-3

18454

EB/. =

MEMORIA DESCRIPTIVA

para un Modelo de Utilidad por veinte años, por: = ENCUADERNADOR = a favor de la firma, ARAYA S/A, residente en Bilbao - A. Recalde, núm. 36. ==

= \_ = \_ = \_ = \_ = \_ = \_ = \_ =

5 El presente modelo de utilidad se refiere a un encuadernador que reemplaza muy ventajosamente a los conocidos clavillos utilizados a tal fin, que tienen el inconveniente del abultamiento a que dan lugar, por sus cabezas, en el lomo de las cubiertas de las encuadernaciones en que están colocados; lo que, además de antiestético, tiene el inconveniente de aumentar el volumen de las mismas y dificultar su archivamiento. Además esos clavillos resultan mucho más caros que el encuadernador que se reivindica.

10 Esencialmente está constituido por una tira de material apropiado doblada en forma de U, cada uno de cuyos brazos constituye una de las lengüetas que realizan la encuadernación; en esa U se introducen dos arandelas o chapitas que llevan practicadas las ranuras correspondientes al paso de las referidas lengüetas.  
15 De esas arandelas una se coloca en la tira en U antes de empezar a meter los papeles y la otra después, doblando a continuación



las puntas de la tira del modo corriente en los encuadernadores actuales.

De este modo esas arandelas evitan el contacto directo de las hojas o documentos encuadernados con los bordes de la tira e impiden el consiguiente deterioro.

Dentro de las reivindicaciones que se establecen pueden construirse encuadernadores de diversos tamaños, según el fin a que se destinen y con los materiales que reuniendo las características apropiadas se juzgue más oportuno, así como también dar a las tres piezas que los constituyen las formas más adecuadas; pero como tales modificaciones no afectan a la esencialidad reivindicada, darán lugar a variantes igualmente comprendidas y protegidas por el presente registro.

En esta idea las adjuntas figuras corresponden únicamente a una forma de ejecución sin carácter alguno limitativo, que presentamos a título de ejemplo de realización para mayor claridad y concreción de esta memoria descriptiva.

La figura 1 representa el encuadernador en dos proyecciones complementarias, una según toda su longitud y otra en planta, del modo que queda colocado en las hojas o documentos.

La figura 2 presenta la forma de las chapas y arandelas que constituyen el elemento principal del dispositivo reivindicado.

La figura 3 muestra como queda colocado el encuadernador sujetando varias hojas.

Con referencia a dichas figuras, y a los números que sobre ellas designan las distintas partes del encuadernador representado, su descripción es como sigue:

Está formado por una tira de metal, de características apropiadas, que se dobla según la curvatura 2 para dar lugar a



las lengüetas 1 y 5, en las cuales van colocadas las chapas 3 y 4, pasando dichas lengüetas por las ranuras 7.

El uso del encuadernador se comprende fácilmente: una vez colocada la chapa 3 en la pieza 1-5 del modo dicho, se meten esas lengüetas 1-5 en el orificio correspondiente practicado en las hojas que se van a sujetar, y a continuación de estas se coloca la otra chapa 4 y se doblan hacia afuera, como se ve en la figura 3, las extremidades 6 de las lengüetas.

De este modo, gracias a las chapas 3 y 4, que caracterizan el encuadernador reivindicado, se evita el inconveniente de los actuales de que los bordes de las lengüetas estropean los papeles y objetos y además se elimina el bulto que forman las cabezas de los clavillos hoy utilizados. Aún puede hacerse menor que sobresalga la parte 2 del encuadernador, doblándola en su unión con la 1 y 5 en ángulo recto en vez de redondear como se ha dicho.

          N          O          T          A          

El presente Modelo de Utilidad, consta de las siguientes reivindicaciones:

1. - Encuadernador, caracterizado porque está constituido por una tira de metal apropiado, doblada en forma de U (con la doblez redondeada o en doble ángulo recto) en cuyos brazos se colocan dos chapitas o arandelas, que tienen practicadas al efecto las oportunas ranuras y que deben quedar, respectivamente, entre la base de la referida U y las hojas que se encuadernan, y entre éstas y las puntas que se doblan hacia afuera de las dos ramas del encuadernador.

18454

/ 4 /



2. / ENCUADERNADOR.

Según se describe y reivindica en esta memoria descriptiva y se ilustra y detalla con los planos reglamentarios que a la misma se acompañan.

5 La cual consta de cuatro hojas, foliadas y escritas a máquina por una sola de sus caras.

Madrid, a 3 de Noviembre de 1948.

18454

18454

Fig. 1.

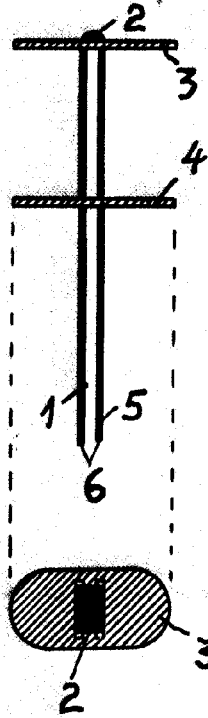


Fig. 2.

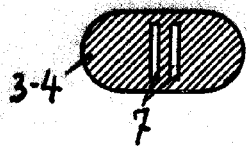
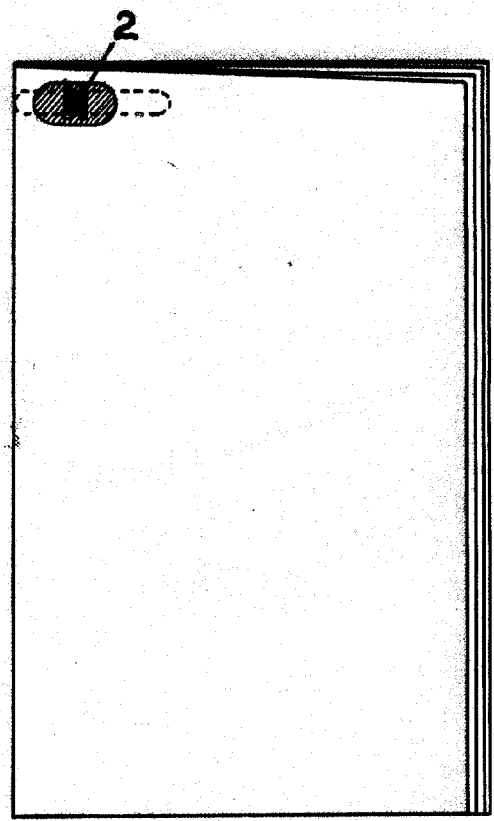


Fig. 3.



ESCALA VARIABLE

*Araya*