

18331

18331



MODELO DE UTILIDAD

Por 20 años.

QUE SOLICITA PEDRO DEL MORAL HIDALGO, RESIDENTE EN ATARFE (GRANADA), CALLE GENERAL PRIMO DE RIVERA N^o 32.
 POR: UN TENSA-CUELLOS DE CRUSA.

MEMORIA DESCRIPTIVA.

Este tensa-cuellos consta de dos tesoros, compuesto cada uno de una chapita de hojalata (Fig. 1), la cual lleva sus dos aristas laterales dobladas formando dos tubitos de 1'5 m/m. de diametro aproximadamente (a b y a' b'). Esta chapita, una vez dobladas sus aristas es de 30 m/m de largo por 5 de anchura.

En uno de los tubitos y a 5 m/m. de su extremo superior, lleva un orificio de un m/m. de diametro (c).

Por la parte superior de los tubitos, o sea por a a', entra una horquilla de alambre (Fig. 2), la cual forma en sus lados y hechas del mismo alambre, dos pequeñas cocas o vueltas (a a'). Uno de los extremos de esta horquilla va doblado en forma de gancho (b), el cual entra por el orificio c de la Fig. 1. Una vez introducida dicha horquilla por los extremos de los tubos de la chapita, éstos se aprietan por la parte en que aquella entra, con el fin de que ambas piezas queden unidas y no se separen.

En el alojamiento que queda en el tubo a b de la Fig. 1, se introduce un muelle de expansión (Fig. 5).

Posteriormente y por los extremos b b' de la Fig. 1, se introduce una horquilla de alambre (Fig. 3), la cual lleva a tres m/m. de la curva a dos pequeñas vueltas o cocas (b b'), hechas de la misma pieza. Uno de sus extremos (c) es de un largo aproximado a 18 m/m. desde la coca b, y el otro extremo (d) es de cuatro m/m. más de largo. Ambos extremos de ésta horquilla, llevan a una distancia de 17 m/m. aproximadamente desde las cocas, unas pequeñas anchuras (e e'), formadas al aplastar el alambre. Estas anchuras tienen por objeto impedir, una vez introducida la horquilla en los tubitos de la Fig. 1, que, al correr aquellas por el interior de éstos, no se salga por haber estrechado un poquito los extremos b b' de dichos tubitos. El extremo mas corto de la horquilla (Fig. 3) es el que entra por el tubito a b de la Fig. 1, el cual es el que lleva el

30 muelle citado en la Fig. 5, en el interior.

Una vez colocadas todas las piezas como anteriormente se dice, quedará el tensor como indica la Fig. 6, y los extremos a b de ésta tenderán siempre a medir entre sí la máxima distancia, por influencia del muelle c.

35 El tensa-cuellos consta de dos tensores (Fig. 7), uno de los cuales (A) lleva el gancho a cerrado y pendiente del mismo un muelle de tracción (b), y el otro tensor (B) lleva el ganchito a' lo suficientemente abierto para que el extremo libre del muelle (b) pueda engancharse y soltarse de él fácilmente.

40 Cada uno de los tensores citados en la Fig. 7, se ajusta a una arista del pico del cuello de la camisa, en su parte interior (Fig. 8) por medio de dos presillas de hilo (a y b) que se hacen en el mismo, sugeriéndose en ellas las cocas o vueltas (a), las cuales impiden que pase por la presilla todo el tensor.

45 Unavez colocados los tensores en los picos del cuello, como indica la Fig. 8, y enganchado el muelle en la forma citada en la Fig. 7, quedará en tensa-cuellos como se señala en la Fig. 9, quedando el muelle (a) por debajo de la corbata.

Las norquillas de las figuras 2 y 3, pueden hacerse sin las cocas o 50 vueltas, pegandole en el interior de su curva (Fig. 4) un ganchito (a), terminado en punta (b). De ésta forma se suprimen tambien las presillas a y b de la Fig. 8, ya que dichas puntas se clavan en la tela de los picos del cuello.

Los puntos sobre los que ha de recaer éste Modelo de Utilidad están 55 comprendidos en las siguientes

REIVINDICACIONES:

1ª.-Un tensa-cuellos de camisa caracterizado porque está compuesto de dos tensores, cada uno de los cuales consta de una chapita de hojalata o



similar, con sus dos aristas laterales dobladas en forma de tubitos,
60 uno de los cuales lleva en su parte superior un orificio, para que
por él salga un ganchito que tiene el extremo de una horquilla de
alambre con dos pequeñas cocas o vueltas a los lados, cuya horquilla
se introduce por la parte superior de los tubitos y se oprimen los
extremos de éstos para que la horquilla no pueda salirse.

65 2ª.-El mismo tensa-cuellos caracterizado porque en el alojamiento que
queda en uno de los tubitos, se introduce un muelle de expulsión,
destinado a expulsar una horquilla de alambre que entra por la parte
inferior de tales tubos, la cual lleva a sus lados y próximo a la
curva, dos pequeñas cocas o vueltas. Esta horquilla no puede salirse
70 de los tubitos en su totalidad por haber estrechado los extremos de
éstos y haber ensanchado los de aquella a presión; pudiendo la hor-
quilla subir por los tubitos al empujarle y al soltarla corre hacia
abajo, por expulsarla el muelle citado.

75 3ª.-El mismo tensa-cuellos caracterizado porque uno de los dos tenso-
res de que se compone, tiene el ganchito citado en la reivindicación
1ª, cerrado y pendiente de él un muelle de tracción, pudiendose en-
ganchar y soltar, el extremo libre de éste, del otro tensor, el cual
lleva el citado ganchito un poco abierto.

80 4ª.-El mismo tensa-cuellos caracterizado porque los extremos de cada
uno de los dos tensores de que se compone, se ajustan a unas presi-
llas de hilo, hechas en el interior de las aristas de los picos de
la camisa, no pudiendo pasar todo el tensor por las presillas por
tropezar en éstas las cocas citadas en las reivindicaciones 1ª y 2ª.

85 5ª.- El mismo tensa-cuellos caracterizado porque una vez colocados los
dos tensores en los picos del cuello, aquellos se unen por medio del
muelle citado en la reivindicación 3ª, el cual queda debajo de la
corbata.



18331



6ª.- Un tansa-cuellos de camisa.

Tal como queda descrito en la memoria que antecede y se ilustra en el dibujo adjunto.

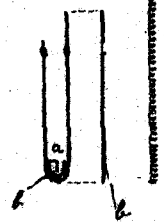
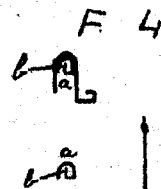
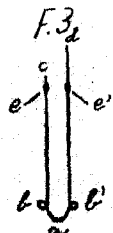
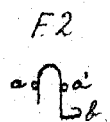
Consta ésta memoria de 4 hojas foliadas y mecanografiadas por una sola cara.

Madrid, 16 de Octubre de 1.948

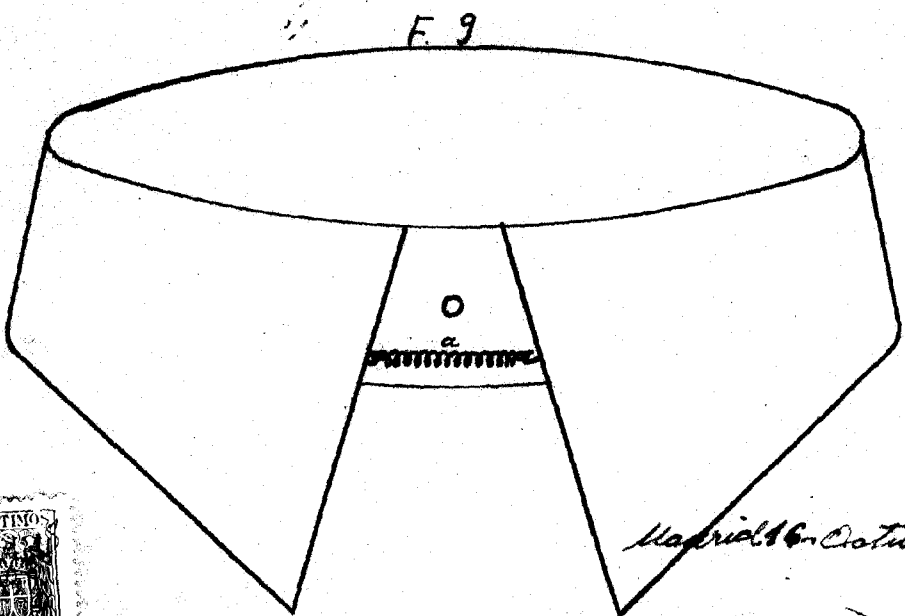
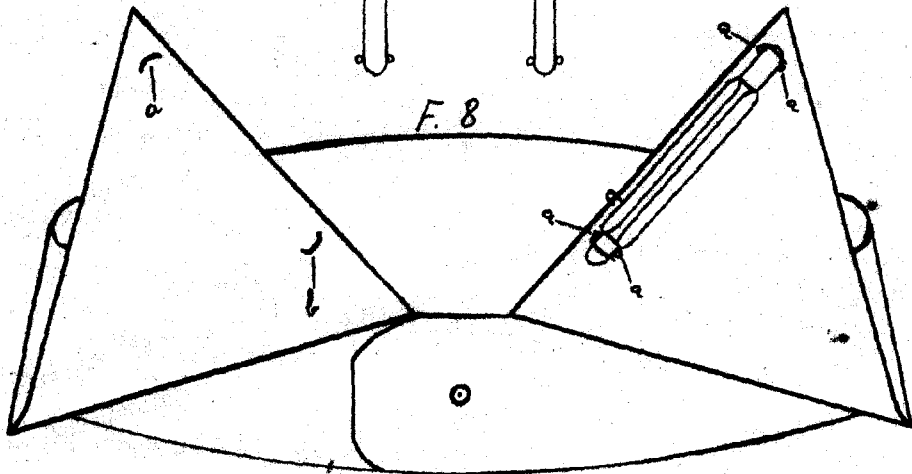
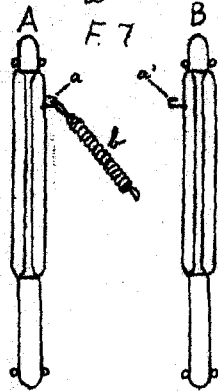
Pedro del Moral
Yriarte

4 15

18331



18331



Madrid 16 de Octubre de 1948

Pedro del Moral Hidalgo