

18125



MEMORIA DESCRIPTIVA.

de un Modelo de Utilidad por veinte años en España, por ,
" NUEVA PERCHA PLEGABLE "Comprendida en la clase 55 del no-
menclator oficial.

a favor de

DON FERNANDO PEREZ FONTAN.

SAN SEBASTIAN.

1 La percha, mueble necesario para el debido cuidado de la
ropa, puede tener un volumen cualquiera para el servicio en
el hogar, pero si ha de transportarse como sucede durante los
viajes, en los que debe llevarse para no carecer de ella en
5 muchos lugares, como atestigua la experiencia de multiples
viajeros, es de capital importancia que tenga un volumen redu-
cido, cosa imposible para que cumpla adecuadamente su función,
ya que es preciso que presente colgaderas salientes, que re-



18125

- 2 -

10 sultan de difícil colocación en el equipaje y lugares reducidos como en los interiores de los armarios.

A tal fin se han ideado numerosos tipos de perchas plegables, pero todos adolecen de complicación, carestía y ~~un~~ número de ganchos o colgaderos.

15 El estudio detenido de las causas de estos defectos ha dado por resultado el nuevo modelo de percha plegable que se describe a continuación en la presente memoria con arreglo a los planos que se acompañan.

20 En la Figura 1ª, representa la percha en posición de apertura; la Figura 2ª, la misma plegada, y en la Figura 3ª un detalle esquemático de su construcción y piezas principales.

25 Como puede apreciarse en las mismas, consta de dos listones de madera (A y B), dispuestos uno sobre otro y unidos por la prolongación de los ganchos o colgaderos, de tal modo dispuestos que permite que los listones tengan el juego preciso para que el colocado en la parte superior (A), de menor longitud que el inferior (B), pueda desplazarse paralelamente a este y tengan las posiciones marcadas en líneas de puntos (C), ya a la derecha, cuando la percha esta plegada, Figura 2ª, ya a la izquierda en posición de uso Figura 1ª.

30 Los ganchos (E, D, D' y E') están formados por unos alambres que en los centrales (D, D') adopta una forma en zizgas de cuatro ramas (Figura 3ª), de las cuales dos son verticales y paralelas y dos horizontales y divergentes, quedando la vertical superior (1) introducida en el listón (A) y la vertical inferior (3) en el listón (B), mientras que las ~~una~~ horizontales, la superior (2) une las verticales (1 y 3) y la inferior (4) constituyen, con un remache adecuado, la percha propiamente dicha.

35



1948

18125

- 3 -

40 Los ganchos extremos (E y E') difieren de los centrales (D y D') en que la rama vertical inferior se prolonga, por destros del liston superior (A), doblándose, despues de rebasarle, para penetrar en el mismo por la parte superior, en lugar de hacerlo la rama (1) por la inferior, como hacen los ganchos centrales.

45 Esta disposición hace que al adoptar el listón (A) las posiciones (C), a uno u otro lado, la rama (4), merced a su divergencia con la rama (2), queda perpendicular a los listones (abiertos) o bien se adapta a ellos, quedando plegada.

50 En todos los modelos los ganchos (E y E') de los extremos ~~persistirán~~, pero los ganchos (D, D', D'' etc..) del centro, podrán variar en número, en función de su proximidad y de la longitud de los listones (A y B). En las extremidades del liston (B) aparecen dos perforaciones con el fin de poder colocar la percha plegable.

55 Como es natural el ejemplo de ejecución descrito, podrá variar en formas secundarias como los remates de las ramas inferiores (4) y los listones; en las dimensiones y en el material empleado, pero ello no supone cambio de los principios del funcionamiento de la percha, ni en la solución en los
60 problemas planteados que representa.

N O T A .

Habiendo ya descrito ampliamente la naturaleza del modelo de utilidad, así como la manera de llevarlo a la práctica, se hace constar que las disposiciones anteriormente descritas
65 son susceptibles de ligeras modificaciones de detalle, sin que se altere el principio fundamental del Modelo de Utilidad que por veinte años se solicita como propio y nuevo reivindicando-



1948

18125

se se siguiente.

70 1ª.- NUEVA PERCHA PLEGABLE, que se caracteriza por estar
constituida por dos listones de diferente longitudes que se
hallan unidos paralelamente por unos ganchos formados por
alambre en zizzas, de cuatro ramas, dos verticales y parale-
las, y dos horizontales y divergentes, de tal manera dispues-
tas que al desplazarse el liston colocado encima en dirección
75 paralela al inferior, las ramas horizontales inferiores que-
dan perpendiculares a los listones o plegadas, adosandose a
ellos, según el desplazamiento sea a uno u otro lado.

80 2ª.- NUEVA PERCHA PLEGABLE.-Según la reivindicación pri-
mera, caracterizada por los dos ganchos que ocupan los extre-
mos , no se introducen por debajo del liston superior, como
los centrales, sino que pasando por detras de este, vuelven
sobre si mismos para penetrarle por encima, formando así el
eje del sistema.

85 3ª.- NUEVA PERCHA PLEGABLE.- Según las reivindicaciones
primera y segunda, caracterizado porque las ramas horizonta-
les inferiores de los ganchos, constituyen las perchas propia-
mente dichas, a cuyo fin quedan remates adecuados de forma
variable.

90 4ª y última.- El Modelo de Utilidad recaerá en "NUEVA
PERCHA PLEGABLE" tal y como queda descrito en la presente
memoria, plano y diseño que se acompaña

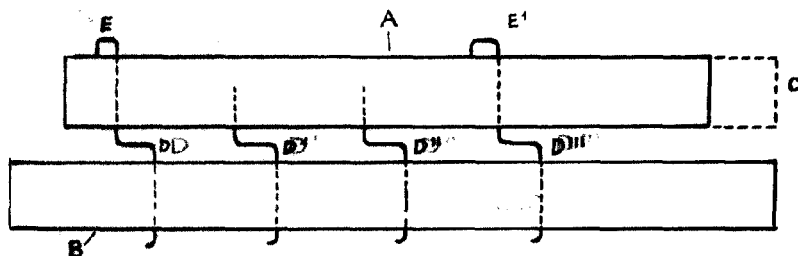
94 La presente memoria consta de cuatro hojas mecanografia-
das por una sola cara y noventa y cuatro líneas.

Madrid /7 de Septiembre de 1948

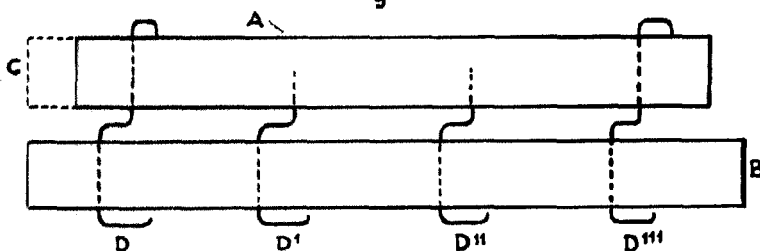
LUIS M^a DE ZUNZUNEGUI.
Por poder.



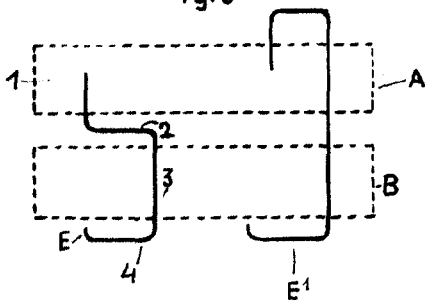
Fg. 1ª



Fg. 2ª



Fg. 3ª



18-9-948
LEON M. DE ZUNZUNEGUI
NOT. P. MEX.

Juan Sanchez