

18082

18082



MEMORIA DESCRIPTIVA

para un modelo de utilidad por veinte años por "DISPOSITIVO ECONOMIZADOR DE COMBUSTIBLE APLICABLE A HORNILLOS, ESTUFAS Y ANALOGOS" a favor de Don Ignacio ORTIZ DE URTARAN, ciudadano español, residente en Vitoria (Alava), c/Independencia, nº 11.

5 La presente invencion se refiere a un economizador de combustible aplicable a hornillos, estufas de carbon, de gasolina, petroleo y en general a todos aquellos aparatos productores de calor por combustion de cualquier clase de combustible, bien sea este sólido, liquido ó gaseoso. El objeto del mismo es el de lograr un aprovechamiento integral de todas las calorías producidas por la combustion, pues, este dispositivo permite utilizar las estufas como hornillos con la mayor eficiencia, a la vez que evita el calentamiento excesivo de los tubos de escape, al impedir que las llamas del hogar choquen directamente con los mismos, como ocurre en los hogares de tiro directo, prolongando de este modo la duracion de estos.

10 Para lograr los fines señalados en el parrafo anterior basta intercalar el aparato en la parte superior del hornillo ú hogar de que se trate, enchufando a su salida los tubos de escape. La sencillez del economizador y su facilidad de acoplamiento a cualquier tipo de hornillo, sea este para combustibles

15



sólidos, líquidos ó gaseosos es otra gran ventaja del mismo.

20 El economizador consiste en una pieza, fabricada preferen-  
temente de fundicion , de forma adecuada para poder acoplarse al  
especial tipo de hornillo de que se trate, con un orificio central,  
y que en su parte superior presenta un relieve en espiral, que  
determina un canal ó conducto que termina por su parte periferica  
25 en el conducto de escape de gases ó salida de humos. Esta pieza  
se coloca debajo de las chapas ó arandelas del hornillo que, al  
acoplarse sobre ella, transforman el canal a que nos hemos refe-  
rido antes, en un conducto cerrado a traves del cual han de cir-  
cular los gases calientes antes de salir por el tubo de escape.  
En esta forma dichos gases han de ceder las calorías de que son  
30 portadores, al conducto que han de atravesar y especialmente a  
la parte superior del mismo, que está constituida por las arande-  
las ó chapas que constituyen la superficie de utilizacion.

Para mejor comprension del objeto del presente modelo se  
acompañan dos hojas de planos en que se representa el mismo visto  
35 en diferentes aspectos.

En el plano número 1 se reproduce en perspectiva un economi-  
zador según el invento, colocado en una hornilla de carbón ó leña  
de las llamadas economicas.

40 En el plano número 2 se representa el economizador visto en  
corte según una seccion vertical en la fig. 1 y en la fig, 2 visto  
en planta superior correspondiente a la fig. 1. En estas figuras  
se pueden apreciar claramente los canales conductores de los gas-  
ses de combustion.

45 El economizador según puede observarse en los dibujos, es  
una pieza de fundicion de hierro 1 cuya forma exterior puede  
variar (para acoplarse a la forma del hogar a que se destine), y  
cuya parte inferior es plana con cuatro ó mas nervios 2, con

18082



50

55

60

65

objeto de darla mayor fortaleza ó resistencia. En la parte central presenta un orificio circular 3, de diametro variable, según el tipo de combustible, y del cual nace en la parte superior una nervadura que recorre la chapa desde el centro a la periferia de la misma, según el desarrollo de una linea espiral, determinando un canal de la misma que termina en la salida 4 a donde se acopla el tubo de escape. Por la parte superior el economizador se cierra mediante una ó varias arandelas 5 y 6, según el tamaño del hornillo, que encajan en el economizador determinando así la transformacion de los canales del mismo en conductos cerrados, por los cuales circulan los gases de combustion en la direccion indicada por las flechas. Este relativamente largo recorrido es causa de que los gases dejen a las paredes del conducto espiral que han de atravesar, las calorías de que son portadoras, con lo que estas no se pierden en tiro directo, y ademas al alcanzar los tubos de salida a temperaturas bajas, no producen el deterioro rápido de éstos. El hollin y los alquitranes producidos por la combustion se depositan en el economizador quemandose totalmente en beneficio del combustible, por otra parte, las cenizas se limpian fácilmente con solo levantar las arandelas superiores.

NOTA

70

Se declara de novedad y de propia invencion del solicitante el objeto de la presente solicitud de modelo, con las siguientes

Reivindicaciones

75

1.- Dispositivo economizador de combustible aplicable a hornillos, estufas y análogos, caracterizado porque consiste en una pieza de fundicion de hierro que presenta por la parte inferior cuatro ó mas nervaduras para darle resistencia, estando atravesada en su parte central por un orificio, a partir del cual y por la



parte superior nace una nervadura que le rodea varias veces en forma espiral hasta que termina en su periferia determinando la formacion de un canal, que tiene su entrada por la parte central y su salida por medio de una emboadura lateral en la que se acopla la salida de humos ó escape del hogar.

2.- Dispositivo según la reivindicacion anterior, caracterizado porque sobre la pieza antes descrita se colocan unas arandelas que encajan en la misma y entre sí, en número variable según el tamaño del hornillo, lo que transforma los canales mencionados en conductos cerrados, por los cuales han de circular los humos ó gases calientes antes de alcanzar la salida, cediendo a las paredes las calorías de que son portadores.

3.- Dispositivo según las reivindicaciones anteriores, caracterizado porque el mismo se puede acoplar a cualquier tipo de hornillo ó estufa sin necesidad de modificarlos, permitiendo en este ultimo caso utilizarle como estufa, y ello sea cualquiera el tipo de combustible empleado.

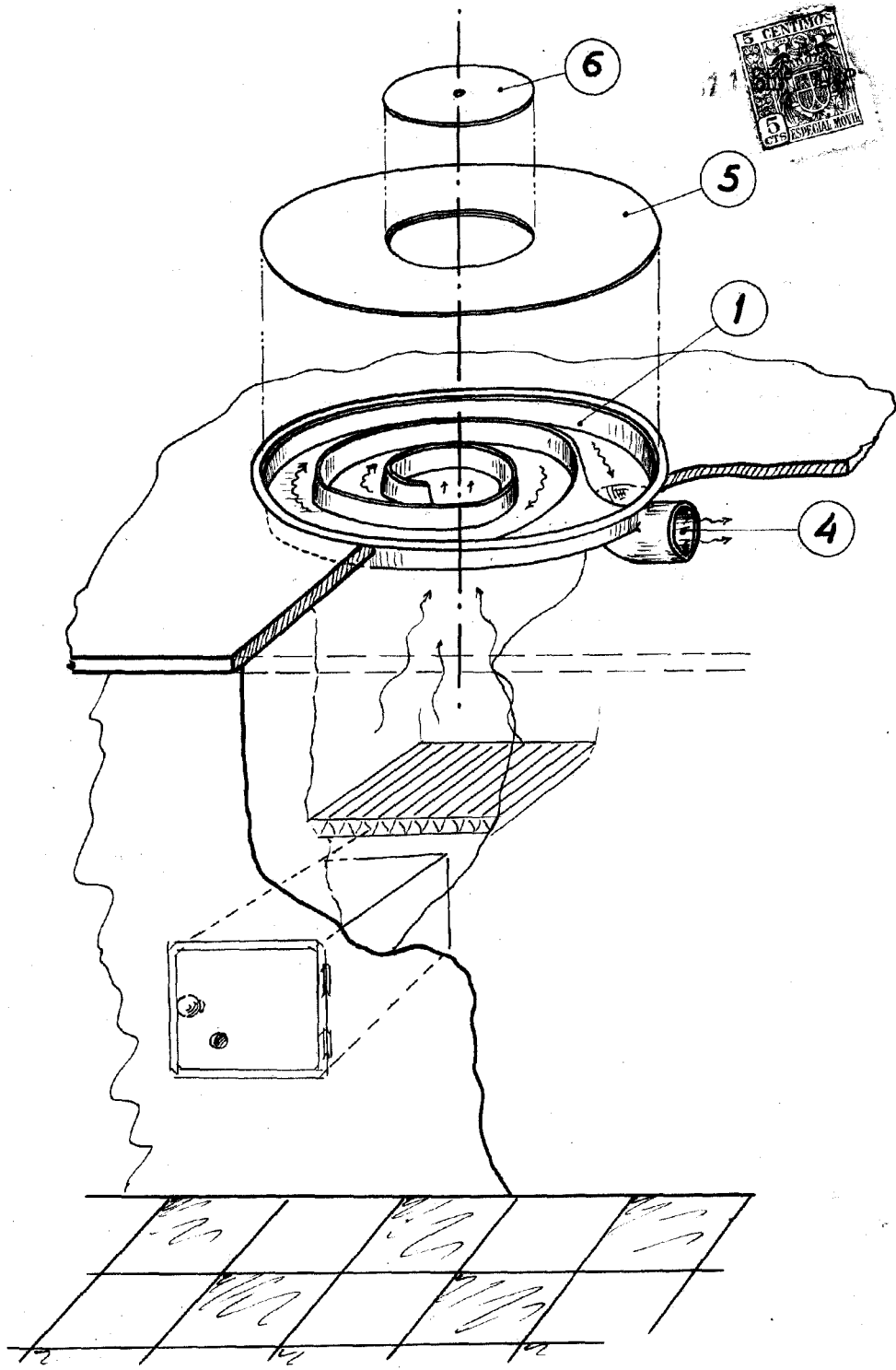
4.- El modelo cuyo privilegio de invencion se solicita por veinte años para España y sus dominios deberá recaer por "DISPOSITIVO ECONOMIZADOR DE COMBUSTIBLE APLICABLE A HORNILLOS, ESTUFAS Y ANALOGOS" según se describe y reivindica en la presente memoria que consta de cuatro hojas foliadas y mecanografiadas por una sola cara y se ilustra con los dibujos que a la misma se acompañan.

Madrid, 11 de Septiembre de 1948.

pp: Ignacio ORTIZ DE URRARAN

18082

18082 PLANO N° 1



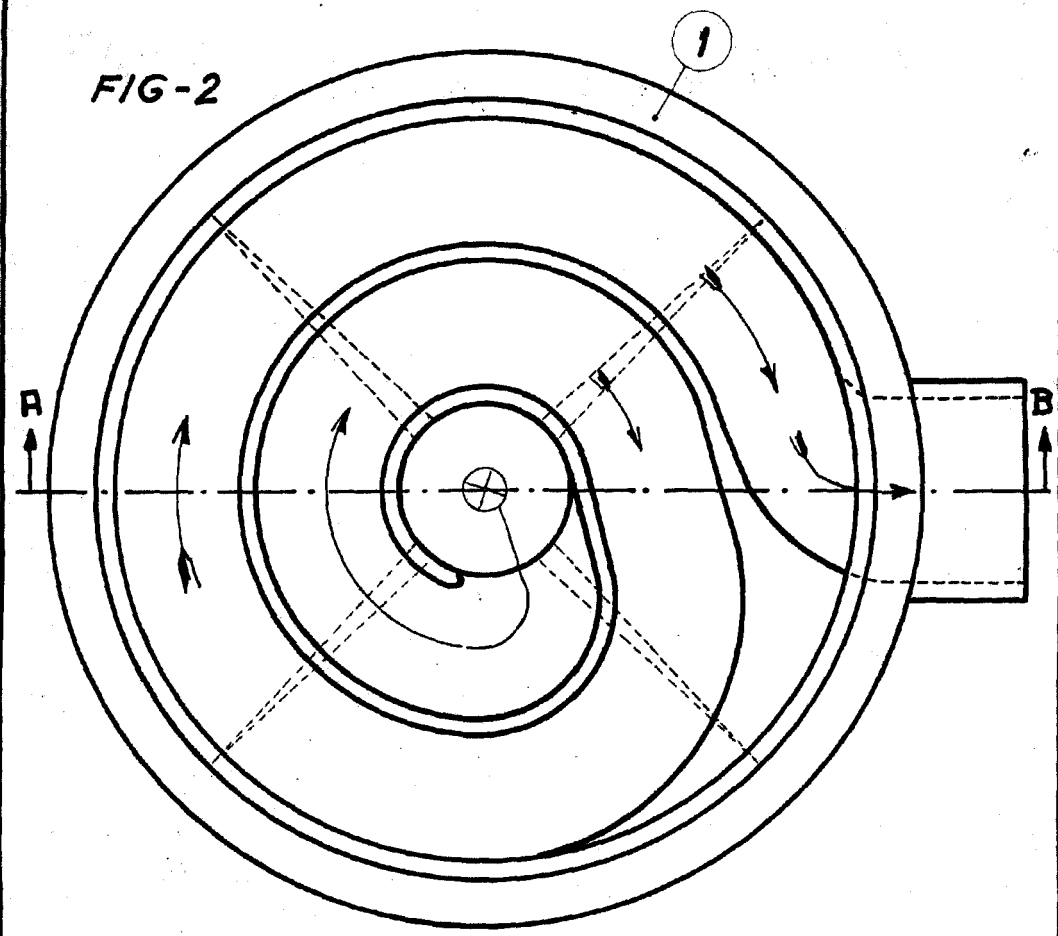
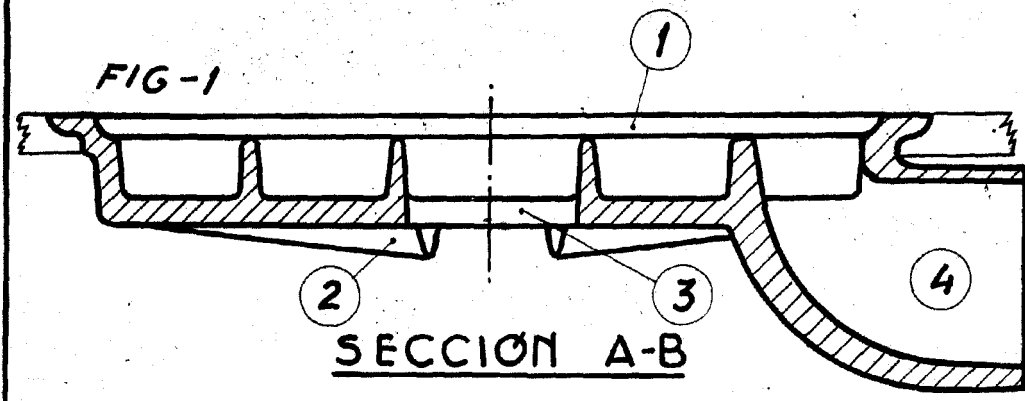
PP: Ignacio ORIZ DE URTARAN

ESCALA VARIABLE

18082

18082

PLANO N° 2



ESCALA VARIABLE

El: Ignacio ORTIZ DE URTARAN