



M O D E L O  
D E  
U T I L I D A D

para "UNA CLAVIJA DE ENCHUFE PERFECCIONADA", a favor de Don Pedro Pere Parera, domiciliado en Barcelona, calle Vilana, nº 10.

- . -

MEMORIA DESCRIPTIVA

El presente modelo de utilidad se refiere a una clavija de enchufe perfeccionada.

5. La característica del referido modelo de utilidad consiste en una organización original, que permite la colocación y retirada de la clavija en su base, sin temor a hacer tracción de los conductores ni que, por ningún concepto, puedan tocar los dedos a zona que pudiera estar defectuosamente protegido, como ocurre con las clavijas ordinarias.

10. A este fin, el modelo de referencia posee un pomo o empuñadura, que puede ser un anillo u otro medio, dispuesto axialmente respecto al cuerpo de la clavija. Los conductores tienen su salida en dirección transversal, o sea perpendicularmente al citado cuerpo; por esta razón, nunca pueden quedar torcidos o doblados, puesto que caen o penden naturalmente de la clavija cuando está enchufada.

15.

17791



Para facilitar la explicación, se acompaña a la presente memoria una lámina de dibujos, en la cual se ha representado un caso de ejecución, que se cita solamente a título de ejemplo.

5. En el dibujo:  
la figura 1ª representa, en planta, parcialmente seccionada, el conjunto de la clavija;  
la figura 2ª indica, en alzado, la sección según A-B de la figura 1ª.
10. la figura 3ª muestra, en planta, una variante de realización; y  
la figura 4ª es otra variante, dotada de pomo.  
Consiste el modelo en un cuerpo -1-, de forma achatada y constituyendo una anilla o asidero circular -2- para introducir el dedo.
15. En el cuerpo -1- se halla el orificio -3- para salida de los conductores, los cuales siguen una dirección F normal a este cuerpo.  
Las clavijas -4- se roscan, sea directamente en el
20. cuerpo -1- de resina plástica o similar, o bien en casquillos roscados -5-, embutidos en este cuerpo.  
Las variantes de las figuras 3ª y 5ª solamente se diferencian de lo descrito, mas que en el elemento para su manejo, el cual es un apéndice plano -6-, picado, cuyo plano es el propio que el de las clavijas, o bien un pomo -7- (Fig. 4ª), centrado respecto al cuerpo.
25. En todos los casos, los conductores tienen salida transversal, según se ha descrito.  
El modelo, dentro de su esencialidad, puede ser lle-
30. vado a la práctica en otras variaciones, a las cuales alcan-



948

17791

5. zará igualmente la protección que se recaba. Podrá, pues, ser construido en cualquier forma y tamaño, empleando para su fabricación los materiales más adecuados, sea resina artificial, caucho u otro: por quedar todo éllo comprendido dentro del espíritu de las reivindicaciones.

#### N O T A

Descrito el objeto y utilidad de la invención, lo que se declara como no divulgado ni practicado en España, comprende las siguientes reivindicaciones:

10. 1ª.- Una clavija de enchufe perfeccionada, caracterizada esencialmente por estar constituida por un cuerpo prolongado en un apéndice, sea plano, sea un anillo, un pomo u otro, para asidero del conjunto, cuyo apéndice está, preferentemente, en el propio plano que los dos pitones de la clavija.

15. 2ª.- Una clavija según la anterior reivindicación, en la que, los conductores conectados a las clavijas, tienen salida al exterior en sentido transversal al cuerpo, por un taladro situado entre dichas clavijas y el asidero, dificultándose así la posibilidad de tocar a estos conductores durante el manejo de la clavija, y no existiendo tampoco posibilidad de dobléz o plegado de los mismos al estar enchufado, por caer normalmente sin torsión.

20. 3ª.- Una clavija de enchufe perfeccionada.
25. Según se describe y reivindica en la presente memoria descriptiva, que consta de cuatro hojas, foliadas y escritas

17791

23



a máquina por una sola cara, acompañadas de una lámina de dibujos.

Madrid, a 23 de julio de 1948.

PEDRO PERE PARERA.

p.a.

JAIMESERN

D. D.

Fig.1

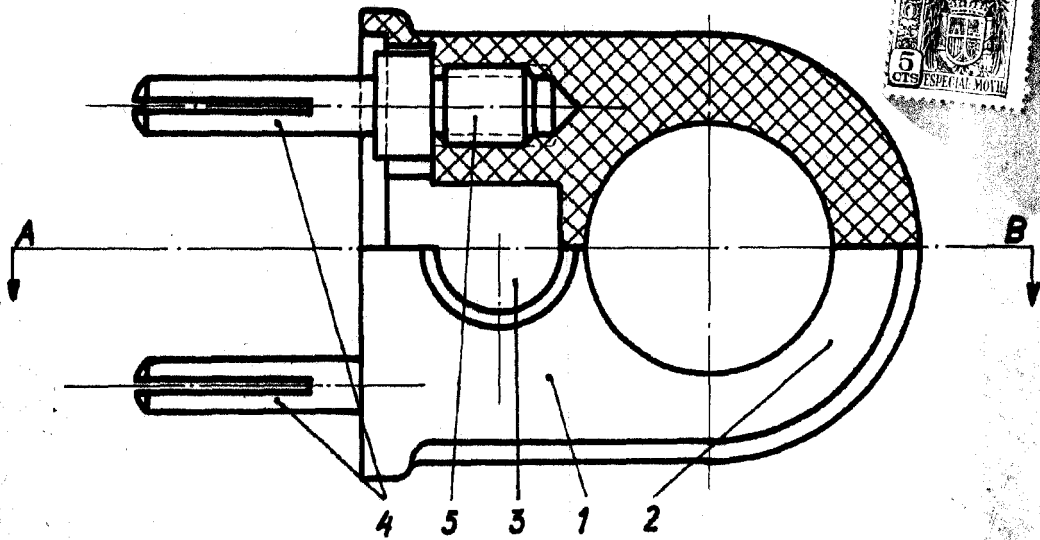


Fig.2

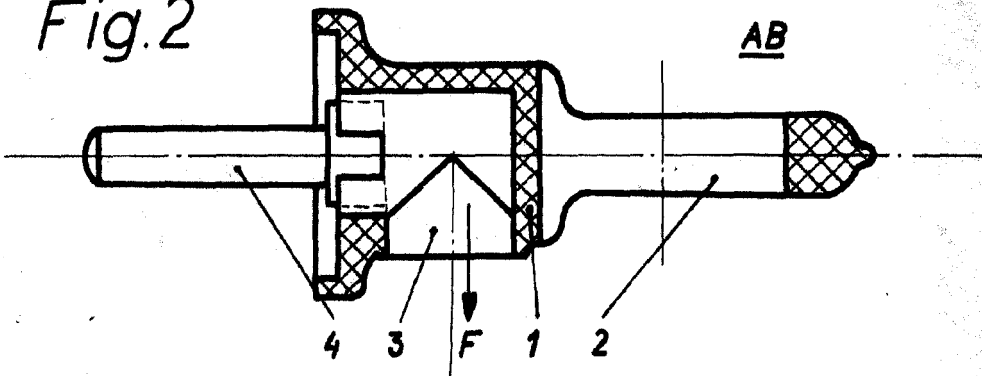


Fig.3

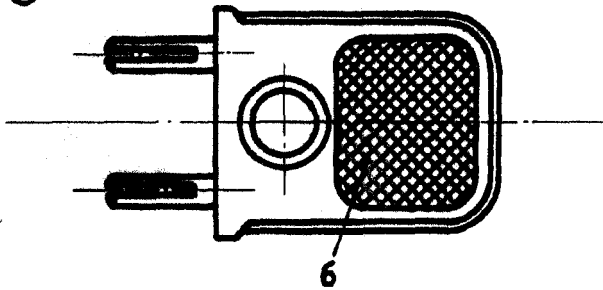
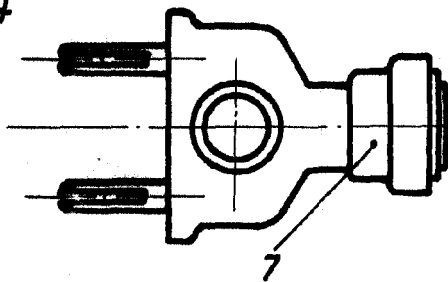


Fig. 4



Madrid, Julio 1948  
Jaime Isarn

p.p.

17791