

17443



M O D E L O D E U T I L I D A D

por veinte años,

para todo el territorio nacional, sus colonias y protectorado, por **PLANCHA ELECTRICA PERFECCIONADA**, cuyo privilegio se solicita a favor de **D. CRISANTO BERLIN CASAMITJANA** y **D. RAMON FERNANDEZ VERA**, ambos de nacionalidad española, residentes en Barcelona con domicilio en la calle Balmas, n° 139, 4°, 2°, y cuyo inventor es **D. RAMON FERNANDEZ VERA**.

M E M O R I A D E S C R I P T I V A

Las mejoras objeto del presente Modelo de Utilidad vienen a constituir un perfeccionamiento importantísimo de las planchas eléctricas, pues dotadas estas últimas de las mismas, las hace más prácticas que las usadas actualmente, mejorando notablemente su rendimiento consiguiéndose al mismo tiempo que una sola de las planchas mejoradas tenga la función de dos de diferentes potencias térmicas, según la necesi

17443



dad o el uso para el que se las destina.
Es sabido que, la actual plancha eléctrica de
uso corriente y en sus distintas variedades,
en cuanto a forma, tamaño, peso y potencia
5 **térmica, carece de los dispositivos adecua-**
dos sencillos y económicos, que formando un
todo conjunto, permita la manipulación cómp-
da de la misma al poder interrumpir la corrien-
te eléctrica a placer sin por ello tener que
10 **desconectar la plancha de la red eléctrica.**
Asimismo en las planchas actuales es del todo
imposible aumentar o disminuir la temperatura,
según la conveniencia y tanto es así que en
el mercado existen una variedad de tamaños
15 **de planchas, cuya misma variedad es una exi-**
gencia de la función y no un capricho cons-
tructivo y comercial como pudiera creerse por
los no versados en esta técnica especial.
Con las mejoras objeto del presente Modelo
20 **de Utilidad se subsanan ampliamente las defi-**
ciencias de que adolecen tan útiles aparatos,
creando un tipo de plancha cómoda, práctica
y equivalente a dos de los modelos más gene-
ralizados o sean la planta casera de 300 va-
25 **tios de consumo y la llamada de modista de**
400/450 vatios. Esto es, condensando dos plan-
chas eléctricas en una sola y pudiendo, según
la conveniencia, conectar una y otra o desco-
nectar las dos.

17443



5
10
15
20
25

Una de las maneras de obtener el resultado en-
merado anteriormente, es el de elegir una plan-
cha de tamaño corriente, como por ejemplo, el
tipo usado por las modistas, dotándola de dos
resistencias eléctricas en vez de una sola,
de tal manera que los valores o resistencias
ohmicas sumadas o puestas en serie nos den
300 vatios a unos 400° de temperatura. El se-
gundo problema que se presenta es el de hacer
la debida conmutación dejando fuera de circui-
to una de las dos resistencias, para que la
tensión de la línea actuando sobre la que qu-
da conectada nos dé los 400 o 450 vatios cal-
culados. Para conseguir esta finalidad y siempre
teniendo en cuenta la comodidad y en definiti-
va la utilidad de estas planchas se ha conver-
tido el mango o cogedor de la plancha en un in-
terruptor conmutador, según puede apreciarse en
los diferentes dibujos que acompañan la presen-
te memoria y que se comprende no son más que un
ejemplo de una de las maneras de resolver el pro-
blema planteado.

El aspecto externo de las planchas eléctricas
perfeccionadas no varia o por lo menos se apro-
xima mucho al tipo de plancha corrientemente
empleado.

Las figuras 1 y 2 representan una vista esque-
mática del mango de la plancha y soporte de es-
te último y un corte del mismo. En el interior



de dicho mango 11 y en una de sus extremidades
que se escoge, por razones de comodidad, del la
do más cercano a las clavijas 29 de entrada de
la corriente en la plancha, se instala el con-
tactor o distribuidor 17 (figura 2) cuyos dos
5 contactos fraccionando o presionando fuertemen-
te los "plot" metálicos 18 alojados sobre una
plaquita aislante de baquelit u otro material
similar, permite la conmutación de la corriente
10 y su envío a los "plots" 21 y 22. El mango
11 es solidario de un eje 15 que pasa por su
centro y que se apoya por sus dos extremidades
en los soportes 12 y 14 los cuales a su vez se
hacen solidarios, mediante unos tornillos o
15 similares, de los flejes metálicos 13 y 26 que s-
on los que sujetan y mantienen el repetido man-
go sobre el cuerpo de la plancha eléctrica.
Mediante uno cualquiera de los medios conoci-
dos, y por razones de comodidad en el manejo de
20 la plancha y en la manera de efectuar sus con-
exiones eléctricas, se hace solidario el distri-
buidor o contactor 17 del eje 15 y por consi-
guiente del mango 11.
En la figura 3, puede verse un corte esquemáti-
25 ce del contactor y de la plaquita aislante con
sus respectivos "Plot".
Estos últimos están en número de 4, dos de los
cuales, el 18 y el 19 están conectados electri-
camente entre sí al conductor 24. Los "plots"



21 y 22 lo están a los conductores 23 y 20.
Para asegurar un contacto más perfecto entre
las partes metálicas que forman parte del con-
mutador, se alija en la otra extremidad del
5 mango y en una cavidad practicada en el mis-
mo, un muelle de espiral 16, o análogo que
aprieta 17 contra los "plots" del contactor.
Para conseguir una inmovilización del mango
cuando este último está en una posición deter-
minada se emplean cualquiera de los medios ac-
10 tualmente conocidos, como son, por ejemplo,
inmovilizadores de bola o montando sobre el
mismo mango giratorio una pieza de perfil ex-
gonal con sendos muelles diametrales que im-
piden que las seis caras del mismo puedan gi-
15 rar libremente, quedando dicho giro condicio-
nado por la misma inestabilidad del mecanismo
que solo admite seis posiciones estables.
Con solo ver el dibujo se comprende que estan-
do el contactor a la derecha o a la izquierda
20 conectará, sea la resistencia 27, sea el con-
junto de las dos resistencias 27 y 28 conecta-
das en serie. (Figura 1). En cambio en la po-
sición extrema izquierda ninguna de las dos
25 resistencias funcionará existiendo además un
tipe 25 que impide que el distribuidor 17 pue-
da girar más de media vuelta.
Se comprende que podrán efectuarse cuantas
variaciones de detalle se estimen convenien-

17443



tas, siempre que no afecten la esencialidad de dicho Modelo, teniéndose además en cuenta que la exclusión de cualquiera de los perfeccionamientos objeto del mismo provocaría un funcionamiento deficiente de las planchas que no las utilizaran, a cuyo fin se declaran de propia invención de D. Ramón Fernández Vera las siguientes reivindicaciones que constituyen la

5

10

NOTA REIVINDICATORIA

1ª - PLANCHA ELECTRICA PERFECCIONADA, caracterizada porque el mango de la misma gira al rededor de un eje y por llevar dicho mango giratorio un interruptor, contactor eléctrico o similar de una o múltiples posiciones, que conmuta, conecta o interrumpe, según sea su posición, el paso de la corriente por los circuitos eléctricos alojados en el interior de la plancha.

15

20

2ª - Plancha eléctrica perfeccionada, caracterizada porque el interruptor, contactor o similar de la anterior reivindicación, se coloca en un punto cualquiera de la plancha eléctrica, de tal manera que quede al alcance de la mano del usuario para conmutar o interrumpir el paso de la corriente por los circuitos eléctricos alojados en el interior de la plancha.

25

3ª - Plancha eléctrica perfeccionada, según las

17443



5 anteriores reivindicaciones, caracterizada porque en el interior de la plancha van una o dos resistencias eléctricas conectadas eléctricamente a las dos clavijas de la plancha, conexión que se efectúa a través del interruptor o contactor múltiple de las anteriores reivindicaciones.

4º - PLANCHA ELECTRICA PERFECCIONADA,

10 Tal y conforme se describe en la presente memoria que consta de siete páginas escritas a máquina y un plano que la ilustra.

Madrid,

CHRISANTO BERLIN CASAMITJANA

y D. RAMON FERNANDEZ VERA

p.a.

Morgades

17443



Fig. 1ª

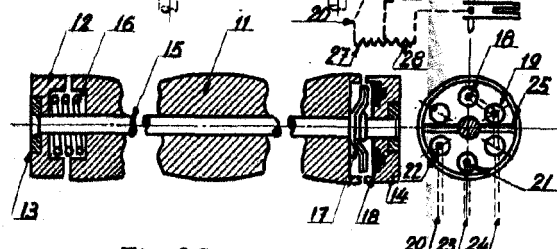
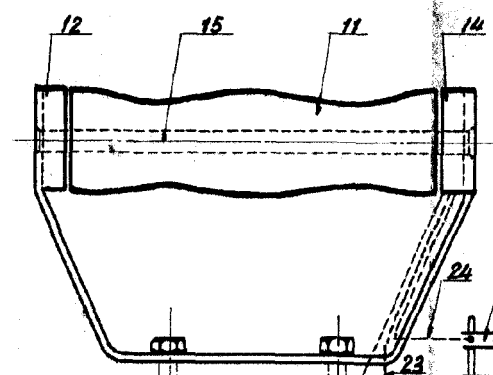


Fig. 2ª

Fig. 3ª

Escala variable

E. Casamitjana