

17431

17431

MODELO DE UTILIDAD



MEMORIA DESCRIPTIVA

sobre:

"CLAVIJA DE ENCHUFE PERFECCIONADA PARA INSTALACIONES ELECTRICAS".

Solicitante: Don JOSE MONTOLIU GOMEZ.

Residencia: BARCELONA, Librería, 22.

Nacionalidad: Español.

La presente solicitud se refiere a una clavija de enchufe perfeccionada para instalaciones eléctricas.

Esta clavija de enchufe, con cuerpo hueco de materia plástica moldeada, dotado de una tapa por el lado de las espigas sujeta por estas mismas, se caracteriza, esencialmente, porque el extremo roscado de cada una de las espigas está fijado en un tornillo con cabeza roscada interiormente y cuya parte cilíndrica fileteada ajusta en una rosca correspondiente practicada en un taladro de un saliente interior del cuerpo de la clavija. Dichos tornillos, que al propio tiempo constituyen los bornes para sujetar los extremos de los conductores eléctricos, presentan un fresado circular entre su cabeza y la parte cilíndrica roscada para el alojamiento de dichos extremos, y el borde superior de los salientes interiores mencionados del cuerpo de la clavija está provisto de una



ranura para el paso de los citados extremos.

Esta disposición permite el fácil y sólido montaje de los extremos de los conductores eléctricos y la tapa protege y aísla eficazmente el interior, siendo por lo demás la construcción de esta clavija sumamente sencilla, por componerse únicamente de seis piezas, entre las cuales no figuran tornillos pequeños, tuercas o arandelas, que suelen estropearse o perderse con facilidad.

Otras características y ventajas del objeto de la presente invención se desprenderán de la siguiente descripción que se hace con relación a los dibujos adjuntos, en los cuales se ilustra a título de ejemplo, no limitativo, una forma preferida de realización. En dichos dibujos:

Fig. 1 es una vista de la clavija de que se trata por el lado de las espigas.

Fig. 2 es una vista lateral de la misma clavija en el sentido de la flecha II de la Fig. 1.

Fig. 3 es una vista lateral de la propia clavija en el sentido de la flecha III de la Fig. 1.

Fig. 4 muestra un corte según IV-IV de la Fig. 3.

Fig. 5 representa un corte según V-V de la Fig. 2.

Fig. 6 es una vista análoga a la de la Fig. 1 pero con las espigas y la tapa desmontadas.

La clavija de enchufe representada comprende un cuerpo hueco 1 de materia plástica moldeada y de forma exterior cilíndrica con dos entrantes 2' y 2", simétricos con respecto al plano que pasa por el centro de las espigas de contacto 3' y 3" y destinados a permitir el fácil manejo de la clavija. 4 es la tapa de la clavija, que por medio de un reborde interior 5 ajusta en la parte anterior del cuerpo 1 y que



va provista de dos taladros con escalonado interior 6 (Fig. 5) para el paso y apoyo de las espigas 3' y 3". Estas espigas están sujetas mediante sus extremos roscados en las respectivas cabezas 7' y 7", roscadas interiormente, de los tornillos 8' y 8", los cuales van fijados a su vez en orificios fileteados correspondientes practicados en los salientes interiores 9' y 9" del cuerpo 1 de la clavija, de modo que las citadas cabezas quedan parcialmente hundidas en los taladros de estos salientes (Fig. 5). Entre la cabeza y la parte roscada de los tornillos 8' y 8" está previsto un fresado circular 10' y 10", respectivamente, destinado al arrollamiento de los cabos de los hilos conductores, y para el paso de éstos se ha previsto en el borde superior de los salientes 9' y 9" una ranura 11' y 11", respectivamente. 12 es el orificio previsto por el lado opuesto al de las espigas 3' y 3" y que sirve para el paso del cable conductor.

Por lo expuesto se comprenderá sin más que para el montaje de esta clavija de enchufe en el cordón en que haya de aplicarse, se quitan las espigas 3' y 3" y con ellas la tapa 4 y se destornillan los tornillos-bornes 8' y 8". Seguidamente se pasan los cabos del cable conductor a través del orificio 12 y se arrollan en el fresado circular 10' y 10" entre la cabeza y parte roscada de los tornillos-bornes mencionados, volviéndolos a atornillar en los respectivos taladros roscados de los salientes 9' y 9". Con ello quedan fuertemente sujetos los cabos del cordón, pasando a través de las ranuras 11' y 11", y una vez colocada la tapa 4 y atornilladas las espigas de contacto 3' y 3", se halla la clavija dispuesta para ser utilizada.

Se hace constar que todo cuanto no altere, cambie o



modifique lo esencial del invento puede quedar sometido a variaciones de detalle.

N O T A.

El modelo de utilidad que se solicita recae sobre las
80 siguientes reivindicaciones:

1ª.- Clavija de enchufe perfeccionada para instalaciones eléctricas con cuerpo (1) hueco de materia plástica moldeada, dotado de una tapa (4) por el lado de las espigas sujeta por estas mismas, caracterizada porque el extremo roscado de las
85 espigas (3', 3") está fijado en la cabeza (7', 7") roscada interiormente de dos tornillos (8', 8"), ajustando la parte cilíndrica fileteada de cada tornillo en una rosca practicada en taladros correspondientes de dos salientes interiores (9', 9") del cuerpo de la clavija y constituyendo dichos
90 tornillos (8', 8") al propio tiempo los bornes para la sujeción de los cabos de los conductores eléctricos.

2ª.- Clavija de enchufe según reivindicación 1ª, caracterizada porque los tornillos-bornes (8', 8") presentan un fresado circular (10', 10") entre la cabeza (7', 7") en la
95 que se sujetan las espigas (3', 3") y la parte cilíndrica roscada por la que se fijan al cuerpo de la clavija, estando destinados dichos fresados al alojamiento de los extremos de los conductores eléctricos.

3ª.- Clavija de enchufe según reivindicaciones anteriores,
100 caracterizada porque el borde superior de los salientes interiores (9', 9") del cuerpo de la clavija está provisto de una ranura (11', 11") para el paso de los cabos de los conductores eléctricos.

4ª.- CLAVIJA DE ENCHUFE PERFECCIONADA PARA INSTALACIONES
105 ELECTRICAS,

17431

24 JUN.



tal y como queda descrito y reivindicado en la presente memoria que consta de cinco hojas mecanografiadas por una sola cara y de una lámina de dibujos.

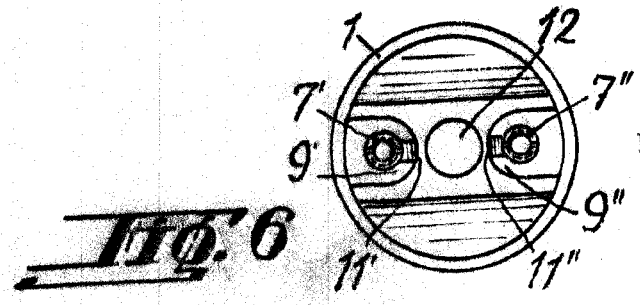
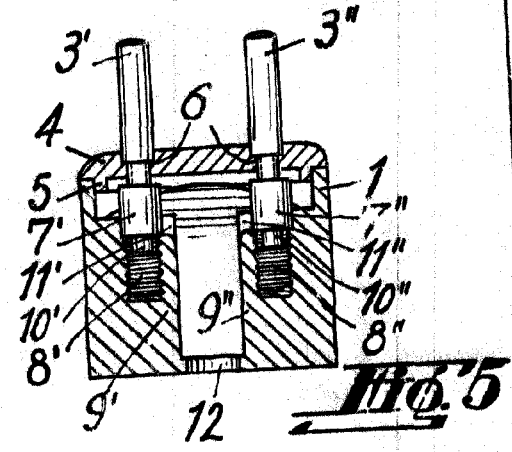
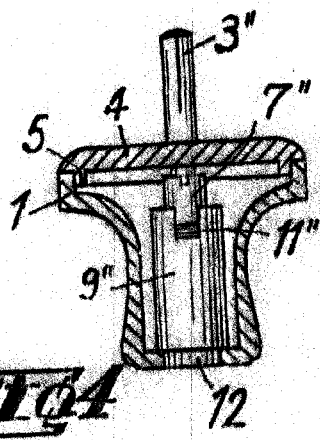
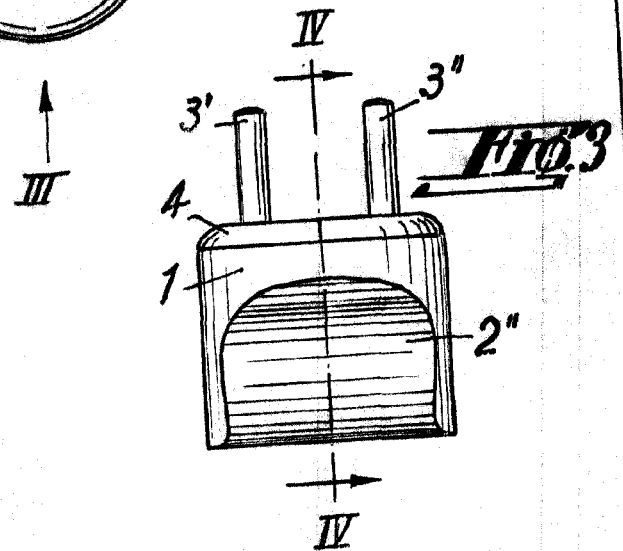
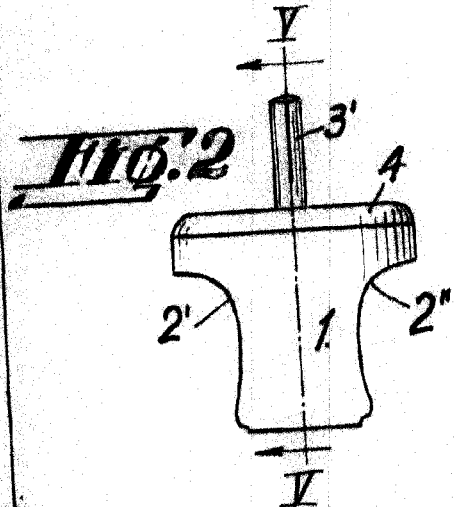
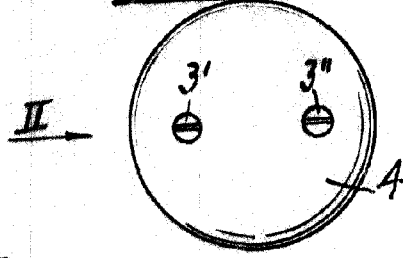
Madrid, 4 de junio de 1948.

JOSE MONTOLIU GOMEZ
P.P.

Por Poder de J. GOMEZ AUSA

A large, stylized handwritten signature in black ink, written over the typed name and power of attorney text.

No. 1 17431



Madrid, 4 Junio 1948.
por Poder de d. GÓMEZ AULLÉ

