



17201

17201

MODELO DE UTILIDAD

Solicitantes: Vaño, Sanchez y Compania.

Residencia : Alicante, Castaños,14.

MEMORIA DESCRIPTIVA

Sobre

"PORTALAMPARAS O PORTAVALVULAS PARA RADIO"

5 El presente Modelo de Utilidad, se refiere a portalámparas o portaválvulas para radio, el cual tiene por objeto asegurar los contactos entre las distintas patillas de la válvula en mejores condiciones que los divulgados en el mercado, a la vez que impide que por cualquier vibración o sacudida brusca o inversión de la lámpara , ésta pueda desprenderse



o salirse de su alojamiento, dándole a la vez un
conjunto más estético, y mas facil montaje y mucha
10 mayor comodidad en el trabajo de conexiones.

En los dibujos adjuntos, a título de ejemplo no
limitativo, se ilustra una forma de ejecución del
invento, y en ellos:

Fig. 1, es una vista en perspectiva del porta-
15 lámparas.

Fig. 2, es un corte o sección del mismo, y

Fig. 3, es una proyección, en el plano horizon-
tal del portálámparas.

El portálámparas, según la invención, adopta
20 forma cilíndrica, tanto en la parte exterior como en
la interior, para de éste modo reducir el espacio ocu-
pado por el mismo, (Fig. 1) y al tener en su interior
una forma cilíndrica permite pueda colocarse la vál-
vula o lámpara de radio sin necesidad de tener que
25 buscar de antemano la posición de los contactos para
que se produzca el ~~emplam~~amiento en sus correspondien-
tes alojamientos, para lo cual en la parte más alta
y en el interior de dicho cilindro hay un rebaje de un
diámetro aproximadamente igual al que suelen tener las
30 válvulas en sus patillas de contacto, lo que permite
descansar la válvula y haciéndola girar y deslizarse
por éste lugar al llegar precisamente a la coinciden-
cia de patillas, la válvula entra libremente en el
portálámparas, quedándo en su posición correcta.

35 Con el fin de evitar que la lámpara o válvula
pueda salirse de ésta posición por cualquier causa,
está previsto un enganche o bloqueo de la misma que
asegura su permanencia y contactos de dicha lámpara,
para lo cual una vez situada en posición, se presiona



40 dicha válvula hacia abajo y una vez llegado al fondo
y haciendola girar un poco hacia la derecha la lámpa-
ra o válvula de radio queda en su verdadera posición
de trabajo.

Una vez ya la lámpara o válvula en ésta posi-
45 ción y para evitar que pueda salirse de ella, viene blo-
queada por un pequeño resalte, B, que lleva cada una de
las laminillas de contacto, C, con el cual forma un en-
gancho perfecto y únicamente puede salirse de éste alo-
jamiento al deshacer la operación, es decir: haciendo
50 girar a la izquierda dicha válvula para que se haga re-
saltar sobre dichos realces.

Debido a la forma cilíndrica de los culotes
de las válvulas, el portalámparas se ha diseñado bajo
ésta misma forma y dejándole una pequeña holgura para
55 que pueda girar dentro de él, pero en ningún caso po-
dria adoptar una posición errónea, por cuanto el culote
de la válvula está provisto de un pequeño nervio en el
sentido axial del culote, que hace que resalte sobre el
resto del culote y con el fin de que éste nervio pueda
60 tener cabida, el portalámparas va provisto en una de sus
patas, y precisamente en la que le corresponde, de un
rebaje para que pueda entrar y deslizarse en su movi-
miento de bloqueo, D.

Las conexiones E, están todas dispuestas pa-
65 ra ser efectuadas y soldadas por la parte posterior de
la pieza.

La fijación del referido portalámparas viene
efectuada por una pieza aislante F, tambien unida a su
base y que sirve a la vez para estacionar todas las pa-
70 tillas de contacto.

La base de fijación tiene unas dimensiones



análogas a la de los portalámparas conocidos en el mercado para las lámparas americanas por lo que es fácilmente intercambiable.

75

NOTA

Descrita suficientemente la naturaleza del invento y su forma de realización práctica, se hace constar que la presente memoria descriptiva es susceptible de modificaciones de detalle, en cuanto no altere su esencialidad y siendo por tanto lo que se solicita Modelo de Utilidad por 20 años en España, lo que se recoge en las siguientes:

REIVINDICACIONES

- 1ª.- portalámparas o portaválvulas para radio, caracterizándose por su forma cilíndrica, tanto exterior como interiormente, reduciéndose así el espacio ocupado por el mismo e impidiendo el deslizamiento o movimiento de la lámpara, manteniéndola siempre en su posición de trabajo.
- 85
- 2ª.- Portalámparas o portaválvulas para radio, según reivindicación precedente, caracterizándose porque a causa de su forma cilíndrica interior permite pueda colocarse la lámpara o válvula siempre en posición de trabajo, para lo cual se ha dispuesto, en la parte superior y en el interior, un rebaje (A), de un diámetro aproximadamente igual al que suelen tener las válvulas en sus patillas de contacto.
- 95
- 3ª.- Portalámparas o portaválvulas para radio, según reivindicaciones anteriores, caracterizándose porque comprende un enganche o bloqueo de la misma que asegura su permanencia y contactos, para lo cual basta presionar la válvula hacia abajo y, una vez llegado al fondo, hacerla girar un poco hacia la derecha.
- 100



- 105 4ª.- Portalámparas o portaválvulas para radio, según reivindicaciones anteriores,, caracterizándose porque una vez en posición y para evitar pueda salirse de ella, viene bloqueada por un pequeño resalte (B), que lleva cada una de las laminillas de contacto (C), con el cual forma un enganche perfecto, sin que
- 110 la lámpara pueda salirse de éste alojamiento mientras no se la haga girar hacia la izquierda.
- 5ª.- Portalámparas o portaválvulas para radio, según reivindicaciones anteriores, caracterizándose porque presenta una pequeña holgura para que la válvula pueda girar dentro de ella, pero sin poder adoptar una posición errónea, ya que el culote de dicha válvula está provisto de un pequeño nervio, en el sentido axial del culote, que encaja en el correspondiente rebaje (D) de una de las patas del portálamparas.
- 115 6ª.- Portalámparas o portaválvulas para radio, según reivindicaciones anteriores, caracterizándose porque las conexiones (E) están todas dispuestas para ser efectuadas y soldadas en la parte posterior de la pieza aislante (F) por la que se efectúa la fijación del portálamparas, unida a su base, y que sirve a la vez para estacionar todas las patillas de contacto.
- 125 7ª.- "Portalámparas o portaválvulas para radio", según queda descrito en la presente memoria que consta de cinco páginas menocografiadas por una sola cara y se
- 130 representa en el dibujo adjunto.

Madrid, 4 de Mayo de 1948.

JOSE GIL SERVIENT

P.P.



FIG. 2

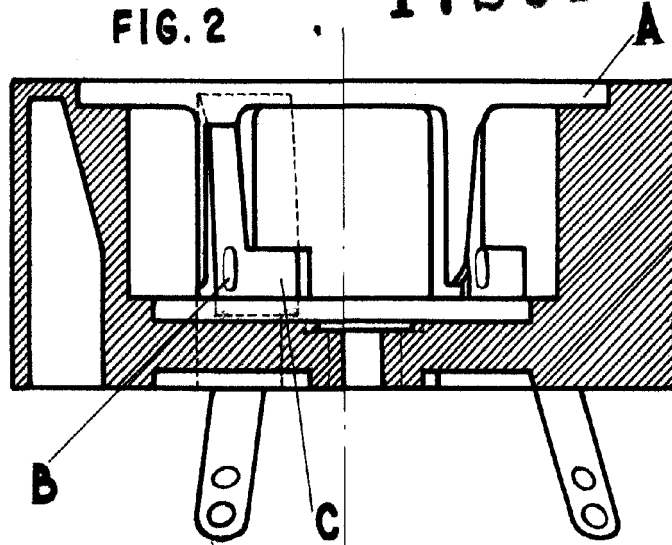


FIG. 3

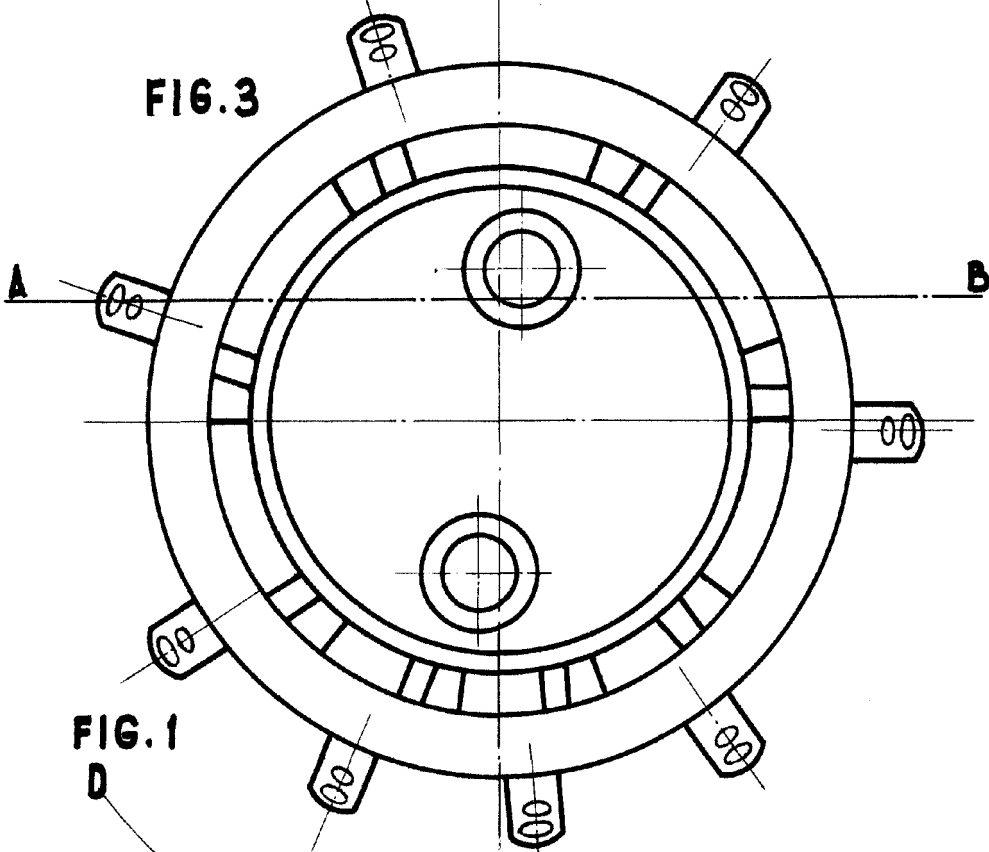
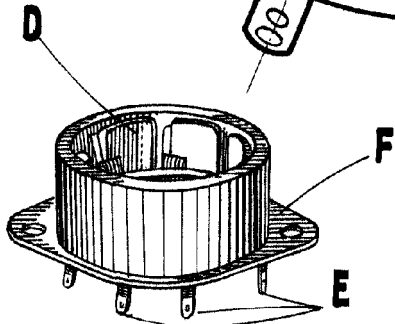


FIG. 1



MADRID DE Mayo DE 1948
"VAÑO, SANCHEZ Y Cia"

P. P. ...

ESCALA VARIABLE.