

16965



MEMORIA DESCRIPTIVA

del Modelo de Utilidad, por 20 años, solicitado a favor de Doña María VERGÉS Casanovas, de nacionalidad Española, residente en Barcelona, calle Rosellón, 283 bis, por " UN ENCUADERNADOR PERFECCIONADO PARA HOJAS SUELTAS ".

Este Modelo de Utilidad se refiere a un nuevo tipo de encuadernador perfeccionado para hojas sueltas, especialmente utilizable por las características que presenta, como album y clasificador de hojas intercambiables para colecciones de sellos de correos.

Una característica esencial del encuadernador de que se trata estriba en la forma como se lleva a cabo la retención de las hojas intercambiables que en el mismo se disponen, que es de maniobra sumamente fácil y rápida, aparte de la ventaja importantísima que representa el que puede verificarse su manipulación por ambas partes del album formado, es decir, tanto por su parte delantera como por su cara posterior.

Otra característica consiste en que el propio encuadernador presenta su lomo redondeado, al igual que el de un libro corriente cualquiera con lo que se mejora su aspecto y presentación en



16965

- 2 -

relación con los clásicos encuadernadores de lomo plano.

En los dibujos de la hoja adjunta se representa un tanto esquemáticamente un caso de realización práctica del encuadernador de que se habla.

20 En la figura 1, se dibuja en sección transversal el referido encuadernador; en la figura 2, se muestra en vista longitudinal y en elevación lo que podría denominarse mecanismo del encuadernador y en las figuras 3 y 4, se dibujan dos proyecciones verticales del pasador de retención de las hojas que se montan
25 en el mismo.

El cuerpo del encuadernador lo constituyen las tapas -4- articuladas al lomo -3- y las aletas longitudinales -2- establecidas por la parte interior del encuadernador y fijadas de una manera cualquiera conveniente al lomo -3- o articuladas
30 a la respectiva tapa -4-. En el caso concreto del dibujo las referidas aletas forman parte de una lámina -1- que va fijada a la cara interior plana del lomo -3-. Este está constituido por una pieza de madera, corcho, caucho o de cualquier otro
35 cuyos bordes longitudinales van articuladas las tapas -4-. Estas pueden ser de cualquier sistema de fabricación y de cualesquiera materiales, variando también en los que atañe a su revestimiento exterior que, por lo general, alcanzará también al lomo -3-.

40 En las aletas -2- van practicados unos agujeros con los que coinciden los que al efecto presentan las hojas que se acondicionan en el encuadernador y que se retienen, una vez colocadas debidamente entre las aletas -2-, mediante unos pasadores -5- de cualquier sección y material pero que en ambos
45 extremos llevan articuladas por -6- unas lengüetas laminares



16965

- 3 -

-7- que una vez montados aquellos en las repetidas aletas
-2- se rebaten contra la cara exterior de los mismos como
claramente se muestra en la figura 2. De esta manera basta
levantar las referidas lengüetas para que puedan retirarse
50 los pasadores -5- indistintamente por la cara anterior como
por la cara posterior del conjunto, operación sencilla y
rápida ya que para nada se ha de recurrir a la maniobra
de tuercas o tornillos ni al empleo de útil de ninguna es -
pecie.

55 Si bien se ha indicado como a más apropiado el empleo del
encuadernador de que se trata como album para colecciones de
sellos, debe entenderse que podrá utilizarse en cuantos casos
tenga aplicación y se estime conveniente por ejemplo para
libros rayados, álbumes para fotografía, muestrarios y aná -
60 logos.

----- N O T A -----

Se reivindica como objeto de este Modelo de Utilidad:-

1ª.-Un encuadernador perfeccionado para hojas sueltas, consti-
tuido por dos tapas articuladas a un lomo y medias para la
retención de las hojas sueltas que en el mismo se dispongan,
65 caracterizado por el hecho de que el lomo está constituido
por una pieza longitudinal de sección en segmento de círculo
de manera que presenta una cara plana por la parte interior
del encuadernador y de superficie cilíndrica por la exterior.
2ª.-En el encuadernador de la reivindicación 1ª., el hecho
70 que en la parte interior del mismo y a lo largo de los bordes
del lomo van establecidas dos aletas longitudinales con unos
agujeros que coinciden con los que presentan las hojas que se
establecen entre dichas aletas, disponiendo como un medio
de retención de las mismas unos pasadores de cualquier sección



75 y material que por ambos extremos llevan articulada una len -
gueta preferentemente laminar que una vez montados aquellos
se rebaten sobre el ala correspondiente, quedando así fijados
axialmente.

3º.-Un encuadernador perfeccionado para hojas sueltas.

80 Consta la presente memoria descriptiva de cuatro hojas folia -
81 das escritas por una sola cara.

Barcelona, 15 de MARZO de 1948.

P. A.

JUAN LLORI
P. P.

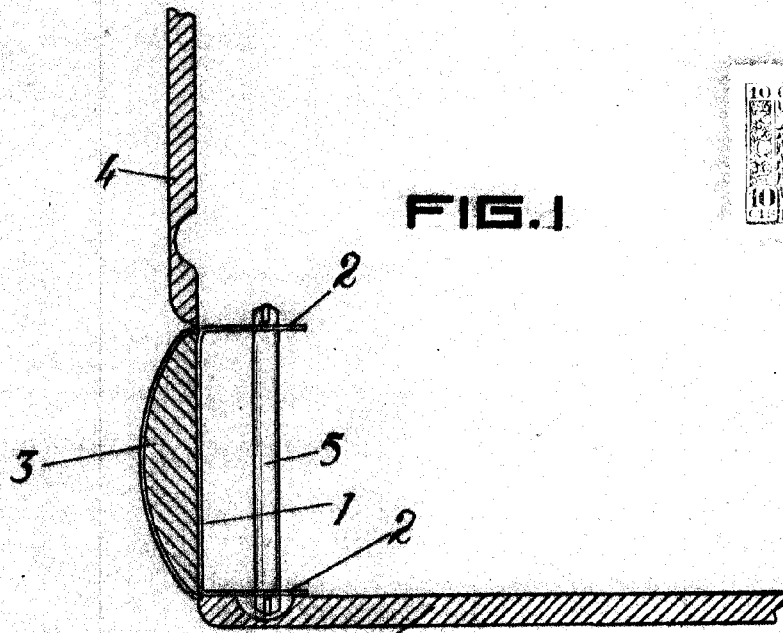


FIG. 1

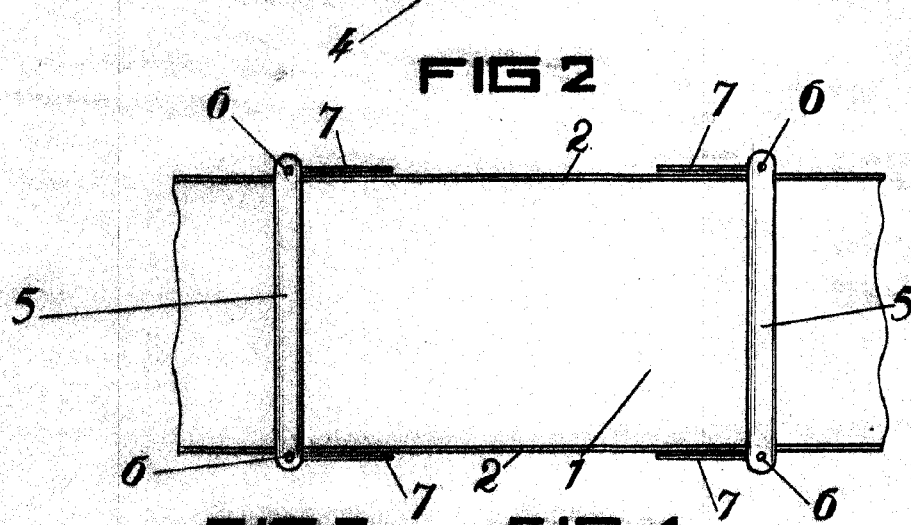
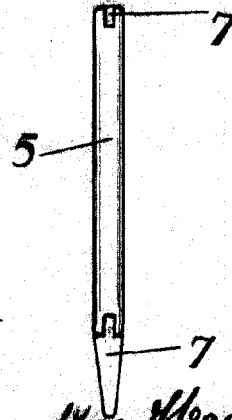
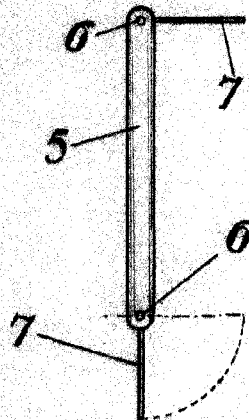


FIG. 2

FIG. 3

FIG. 4



Escala variable.

BARCELONA 14 DE Mayo DE 1948

JUAN LLORI

J. LlORI