

16753

16753



MEMORIA DESCRIPTIVA

DE

UNA PATENTE DE MODELO DE UTILIDAD, POR VEINTE AÑOS EN ESPAÑA, A FAVOR DE DON FELIX ZUBIZARRETA GANCHEGUI, DE NACIONALIDAD ESPAÑOLA, RESIDENTE EN AZCOITIA (Guipúzcoa)

s o b r e:

"NUEVA CORREA PARA TRANSMISIONES"

-----oOo-----

La presente patente de modelo de utilidad se contrae a una nueva correa para transmisiones, de fabricación perfeccionada, que reúne gran número de ventajas frente a las conocidas.

5 - Muchas son las clases de correas que se han hecho para transmisiones con diferentes fibras revestidas de goma.

La presente patente de modelo de utilidad, se contrae a la fabricación de correas para transmisión con fibras cauchutadas, procedentes de las cubiertas de goma -



usada de las ruedas de automóviles, aeroplanos y de otros vehículos.

Sabido es que las materias que se emplean en la fabricación de las cubiertas, son de primera calidad y que el hecho de un reventón o desgaste de la goma exterior, no altera esta propiedad a las cuerdas impregnadas de caucho que contiene en el interior.

Para mejor comprensión se describe la patente haciendo referencia a los dibujos adjuntos, para apreciar en qué forma se fabrica esta clase de correas.

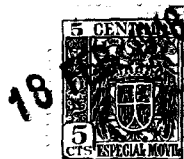
La figura 1ª, representa el corte de una cubierta usada a la cual se corta los talones por donde se señala con la raya horizontal (A) para quitar los alambres (B) y separar desprendida la goma (C) y el cuerpo de cuerdas cauchutadas cruzadas (D).

La figura 2ª, representa el corte de la correa de cuatro capas de cuerdas cauchutadas (D) estirada del todo y quitada la combadura al tiempo de vulcanizar en la prensa.

La figura 3ª, representa el corte de la correa de seis capas de cuerdas cauchutadas (D) aplicado el cosido (E) de arriba a bajo, después de estirada.

La figura 4ª, muestra en qué forma se hace la unión de las tiras, vulcanizadas en la prensa, para alargar la correa.

Las fibras que tienen en el interior las cubiertas de goma que actualmente se retira del uso, generalmente son de algodón, aunque en su lugar se ha empezado a emplear seda y rayón y por tanto se espera que luego han de ser de esta clase, dichas fibras van retorcidas en forma de cuerda y



colocadas unas sobre otras, cruzadas, impregnadas con cau-
cho de cuatro a diez y seis ó más capas según el tamaño ó
la medida de la cubierta. En medio de unas capas de estas
cuerdas, en las pestañas donde van los alambres y sobre las
5 - capas totales en el centro, debajo de la última capa exte-
rior de goma, lleva unos refuerzos de fibras tejidas cau-
chutadas.

Separadas y/o desprendidas de la cubierta, estas
capas exteriores de goma, los refuerzos de fibras tejidas
10 - de las pestañas y del centro, las cuales se aprovechan en
diversas clases de calzados, con el resto se fabrican co-
rreas de primera calidad, porque una vez preparadas en el
ancho y espesor deseado las tiras de cuerdas cauchutadas
en todo lo largo que dá la cubierta, con el calor adecua-
15 - do en el autoclave, se le hace volver al estado semiplás-
tico al caucho, para luego estirar con los tensores, en -
forma que no puedan ceder las cuerdas cauchutadas.

Enfriadas estas tiras estiradas, se les quita en
las dos puntas donde tienen que unirse la mitad de las ca-
20 - pas de cuerdas cauchutadas, se les hace dos biseles y se -
intercala caucho nuevo para unir pegado mediante la diso-
lución de caucho que previamente se da antes; seguidamente
se aplica el cosido si es la clase de correa que debe de -
ir cosida, y sin coser, si no es de dicha clase, se mete -
25 - en la prensa y al vulcanizar queda planchada y terminada
la correa.

Con lo expuesto se aprecian a simple vista, las
ventajas que reporta esta nueva correa para transmisión
porque, aparte de suprimir la importación de materias pri-
30 - mas costosas del extranjero, con materiales inservibles -



para el uso destinado existentes en el país, las cuales surten los mismos efectos que los nuevos de primera calidad para este objeto, con cuyo aprovechamiento se ha conseguido fabricar correas tan buenas que las mejores nuevas, de fibras tejidas cauchutadas, con precios mucho más reducidos porque mientras que en estas tienen que emplearse géneros nuevos y mucho más mano de obra preparando los materiales, cauchutando las lonas, etc., en las cubiertas retiradas del uso que se adquieren baratas, se encuentran ya hechas estas operaciones.

Para evitar que pueda ser confundida esta patente de modelo de utilidad con otras correas revestidas con goma, se detalla que esta nueva correa es la única que se ha fabricado hasta la fecha, con fibras retorcidas, cauchutadas, sin tejer, cruzadas las capas de cuerdas unas sobre otras en forma de letra X y que todas las otras clases de correas similares son de fibras tejidas.

Si bien la forma de ejecución aquí descrita constituye aplicación preferente de la presente patente de registro de modelo de utilidad, ha de entenderse que podrán introducirse modificaciones de forma, y el empleo de medios mecánicos y materiales de análoga contextura, y que por el fin perseguido pueden comprenderse dentro del espíritu que informa la presente patente de modelo de utilidad.

25 -

NOTA

En resumen; la presente patente de modelo de utilidad, recaerá sobre las siguientes reivindicaciones:

1a.- Nueva correa para transmisiones que se caracteriza por establecerse a base de fibras cauchutadas o nó, cruzadas las capas de cuerda, unas sobre otras, en forma

30 -



de X.

2a.- Nueva correa, según la reivindicación anterior, caracterizada por establecer el cuerpo interior de fibras cauchutadas o nó, en cuatro ó más capas superpuestas, 5 - según el espesor de la correa, quitando los refuerzos de fibras tejidas de las pestañas, que puedan coincidir, unidas a estas cuerdas, y cortándose las fibras del ancho deseado.

3a.- Nueva correa, según las reivindicaciones anteriores, caracterizada porque las fibras así dispuestas, se introducen en el autoclave, para semiplastificar el caucho por medio del calor y estirar después las fibras con tensores, a fin de que aquellas no cedan en la operación de 10 - trabajo a que se destinen.

4a.- Nueva correa, según las reivindicaciones anteriores, caracterizada porque, después de estiradas las tiras, cuyas capas suelen desprenderse en cifras pares, se le suprime en las dos puntas donde tienen que unirse, para 15 - prolongar la correa, la mitad de cuyas capas de cuerda dispone de biseles, para intercalar caucho nuevo, uniéndose por 20 - pegado ú otro medio adecuado, y por último, se plancha en la prensa al tiempo de vulcanizar, terminando así la correa.

5a.- Nueva correa, según las reivindicaciones anteriores, caracterizada por aplicar una capa de disolución 25 - de caucho, de un color adecuado, para obtener la uniformidad de colorido de toda la correa, al tiempo de vulcanizar en la prensa.

6a.- "NUEVA CORREA PARA TRANSMISIONES".

30 - Según se describe en la presente memoria que cons-

16753



- 6 -

ta de seis hojas escritas a máquina por una sola cara y dibujos.

Madrid, 18 de febrero de 1948

P.P.

[Handwritten signature]



Fig. 1

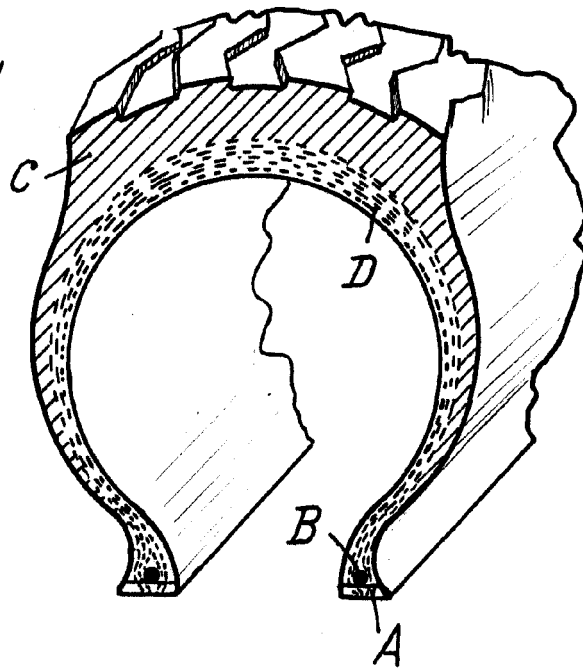


Fig. 2

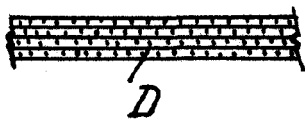


Fig. 3

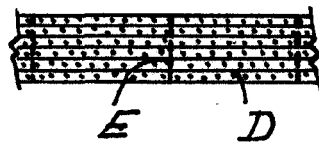
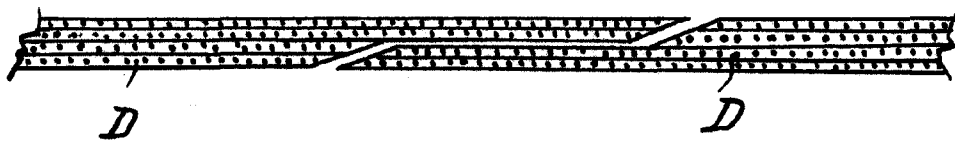


Fig. 4



ESCALA VARIABLE
Madrid 18 de 27 de 1948

Y. Mayo