

16677



MODELO DE UTILIDAD

que por 20 años, para España y sus Posesiones, se solicita a favor de VITALE BRAMANI, de nacionalidad italiana, domiciliado en Via Spiga, 8, MILANO (Italia), por: UNA BOTA PARA DEPORTES DE MONTAÑA (ESQUIES) .-

-Memoria descriptiva-

La presente invención concierne una bota adecuada especialmente para deportes de montaña (esquies).

Las principales características de la bota en cuestión consisten en que la suela especial de goma o similares posee protuberancias, que forman preferiblemente una sola pieza con la suela, y que dichas protuberancias tienen forma de clavos corrientes de hierro del tipo empleado para esta clase de botas así como la misma posición de los clavos mencionados. Sin embargo, dichas protuberancias se extienden hasta los bordes para proporcionarle una completa estabilidad en la suela, pudiendo encontrarse aisladas o en grupos y teniendo, como se dijo, la forma de los clavos o similares corrientes.

En dicha suela de goma, de perfil especialmente estudiado y que puede también ser sustituida fácilmente mediante tornillos o por otro medio adecuado, queda suprimido el surco de los bordes para la costura, conservándose íntegro en toda su extensión el clavo, de modo que se evita la rotura del borde exterior, facilitada de otro modo por la costura y el correspondiente surco, consiguiéndose así un aumento de su duración y una mayor y más segura adherencia del clavo mismo al terreno, y espe-

cialmente a la roca.

20. La pala forma una sola pieza con la lengüeta, constituida de una sola pieza con la costura superior.

La bota en cuestión es perfectamente impermeable, poseyendo una buena estabilidad y sustituyendo ventajosamente los clavos corrientes de hierro las protuberancias de goma de la suela.

25. Estas características y ventajas y otras más serán bien entendidas con la ayuda de la detallada descripción siguiente de una forma de realización, representada a solo título de ejemplo en el dibujo adjunto, en el cual:

30. La fig. 1 es una vista en perspectiva de una bota de montaña con suela especial de goma provista de salientes, también de goma, que sustituyen los clavos de hierro.

La fig. 2 es una vista parcial en escala aumentada y en planta de la parte inferior de la suela especial.

35. La fig. 3 muestra en escala aumentada una vista en alzado de la punta de la bota.

La fig. 4 muestra una variante de la suela en vista parcial y correspondencia de la punta.

40. Con referencia particular a las figuras de dibujo: 1 es la pala, 2 es la suela especial de goma, 3, 4 son salientes que tienen la misma forma que los clavos de hierro correspondientes y que forman una sola pieza con la suela 2.

45. Los salientes 3 ocupan el mismo sitio que los clavos de hierro o de acero pero, a diferencia de otras suelas y clavos de goma, se extienden sin interrupción hasta el borde 5 de la suela 2, lo cual le confiere una gran estabilidad a las botas que no tiendan ya a inclinarse hacia un lado u otro y que permiten también desde fuera la utilización del borde sobre el apoyo proporcionado por el terreno (por la roca).

Con particular referencia a la variante de la fig. 4, 3a, 3a son los clavos que alcanzan el borde; 4 es el saliente en forma de cruz o de gancho dispuesto en la línea longitudinal mediana entre los testeros 3b, 3b. de los clavos radiales de goma.

Habiendo sido descrita y representada la invención a solo título indicativo y no limitativo, queda entendido que pueden introducirse mu-



55 merosas modificaciones en sus detalles sin por ello apartarse de su esencia.

NOTAS REIVINDICATORIAS

Se reivindica como de la propia y nueva invención la propiedad y explotación exclusivas de:

60 1). Una bota para deporte de montaña (esquíes), caracterizada por el hecho de que la suela especial de goma con clavos laterales está provista de salientes que tienen la misma forma o una forma similar a la de los corrientes clavos de hierro, constituyendo preferiblemente dichas protuberancias una sola pieza con la suela especial de goma o similares, desprovista de surcos de costura en sus bordes.

65 2). Una bota según anterior reivindicación, caracterizada por el hecho de que los clavos de goma que constituyen una fila periférica, se extiende, a partir de la corriente posición de los clavos centrales, hasta el correspondiente borde de la suela especial.

70 3). Una bota según anteriores reivindicaciones, caracterizada por el hecho de que la lengüeta de protección exterior de la bota constituye una sola pieza con la pala.

75 4). Una bota según anteriores reivindicaciones, caracterizada por el hecho de que la pala está provista de ojales o ganchos dispuestos en el borde de la misma cerca de los bordes de unión de la lengüeta de protección anterior.

5). Una bota según las reivindicaciones 1) a 4), caracterizada por el hecho de que la pala está constituida por una sola pieza de cuero provista posteriormente, en el talón, de una costura única.

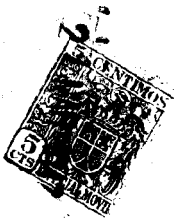
6). UNA BOTA PARA DEPORTES DE MONTAÑA (ESQUIES).-

Consta la presente memoria de 3 hojas numeradas y mecanografiadas por una sola cara, a las que se adjuntan dos planos para su mejor comprensión.-

Madrid, 17 de Marzo de 1.947.-

RODOLFO DE LA TORRE  
P. P.

*Rodolfo de la Torre*



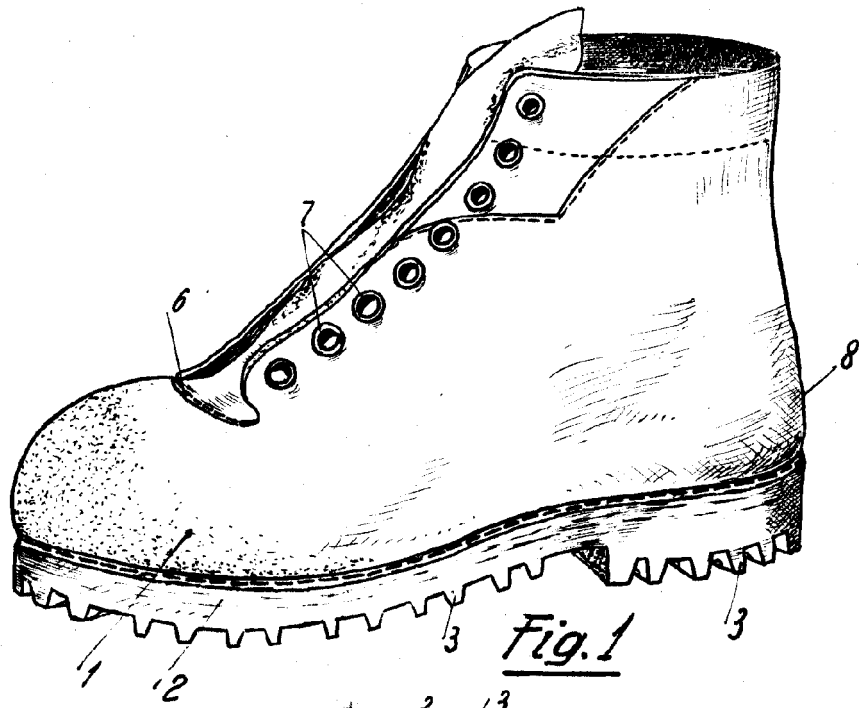


Fig. 1

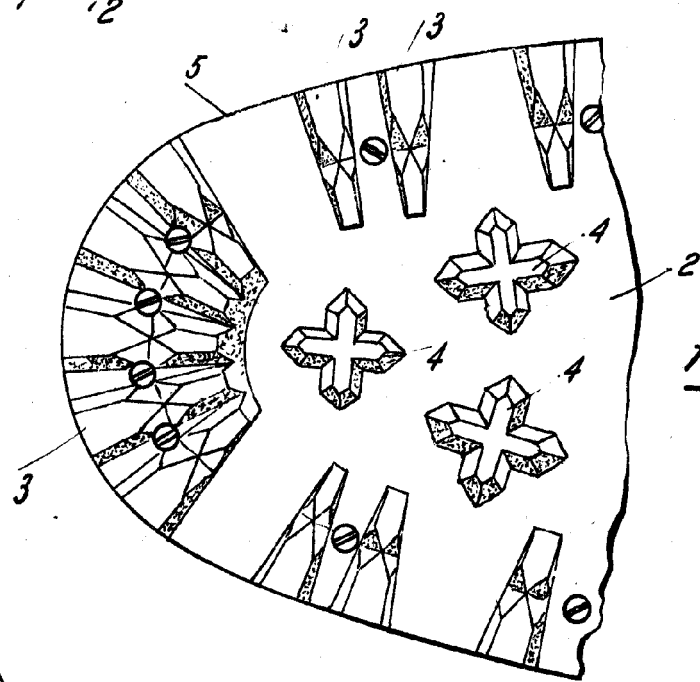


Fig. 2

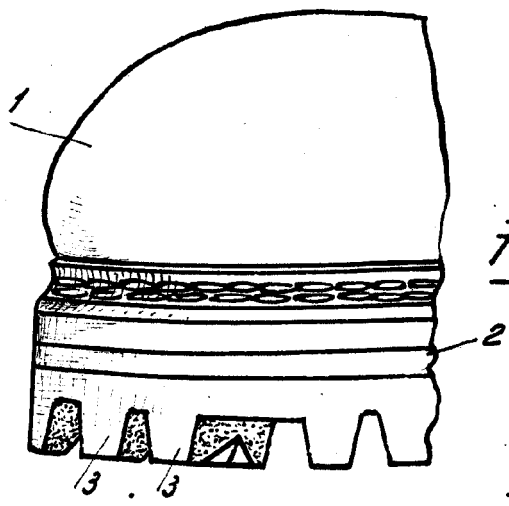


Fig. 3

Handwritten signature or initials, possibly 'CB', located at the bottom right of the drawing area.