

SE/.

16365



MEMORIA DESCRIPTIVA

para un modelo de utilidad por veinte años en España, por:
" Herramienta para la puesta en marcha de motores de vehículos ",
a favor de Don Julio Ortiz de Barrón y Estivalez, residente en
Bilbao (Vizcaya), Licenciado Pozas, 47.-

.....

El presente modelo de utilidad se refiere a una herra-
mienta para la puesta en marcha de motores de vehículos que per-
mite poner en marcha los coches o similares que no estén provis-
tos de manilla destinada a tal fin, o en aquellos otros que por
5 avería de la batería o motor de arranque, quedan inmovilizados.

Sabido es, que en tal caso, en algunos coches sin mani-
lla de arranque si sufren una parada, y la batería y dispositivo
correspondiente no responden, hay que empujarlos, para ponerlos
en marcha, lo que es sumamente molesto e incluso puede resultar
10 imposible tal puesta en marcha si no hay sitio para dicha manio-
bra.

El modo de operar con dicha herramienta consiste en qui-
tar el tapacubos de una de las ruedas traseras, o delanteras se-



gún el lado a que el coche lleve la tracción, y, después, de levantarla con el gato, como para arreglar un pinchazo, hacer girar tal rueda de modo conveniente, mediante dicha herramienta que se acopla a dos de los tornillos paralelos de los que sujetan la referida rueda. Si con la herramienta así dispuesta se mete la velocidad directa al coche y se impulsa la rueda de modo que gire hacia delante, el motor se pondrá en marcha.

La herramienta se reduce a un puente con dos orejas mediante las cuales se sujeta en los referidos tornillos y la cual gira con una manilla que se la acopla, a cuyo efecto lleva dientes (tres son suficientes) en plano inclinado, para que al arrancar el motor la manilla se deslice fácilmente, interrumpiendo su contacto con el piñón.

Una vez que arranque el motor se saca la velocidad, se le deja funcionando en punto muerto, se quitan la susodicha herramienta y el gato, y se pone de nuevo el tapacubos quedando listo el coche para proseguir su marcha.

Se comprende que dentro de las reivindicaciones que establecemos puede haber diversas modalidades de herramientas según el tipo de coche y clase de rueda. Pero mientras las modificaciones sean en detalles de forma o presentación, o en otros que tampoco afecten a la esencialidad reivindicada, darán lugar a variantes de la herramienta, igualmente comprendidas y protegidas por el presente registro.

En esta idea, las adjuntas figuras corresponden únicamente a un ejemplo de aplicación de la herramienta y de realización de la misma.

La fig. 1ª presenta, en perspectiva esquemática, los dos elementos que constituyen la herramienta.

La fig. 2ª muestra, también en perspectiva, la colocación



ción de la herramienta en la rueda, y la parte correspondiente del coche.

Con referencia a dichas figuras, y a las letras y números que sobre ellas designan las distintas partes de los elementos a que nos referimos, su descripción y funcionamiento es como sigue:

La herramienta se compone del puente A y la manilla B; el primero se sujeta en dos de los tornillos de sujeción de la rueda, por las orejas 5, y recibe la referida manilla por el orificio 1, encajando los dientes 3, del cuerpo 2 de la misma, en los encastrados con planos inclinados 4, dispuestos en un travesaño del puente, que hacen que al girar la rueda sea despedida dicha manilla.

Como se vé en la fig. 2ª, una vez levantada la parte de coche correspondiente a la rueda que se quiere utilizar para la puesta en marcha y metida la velocidad, se sujeta el puente A de la herramienta, a dos de los tornillos paralelos de sujeción de la rueda, y colocando de modo conveniente la manilla B basta con girarla hacia delante para producir el arranque. Después se quita la velocidad, se retira la repetida herramienta, se quita el gato y se vuelve a poner el tapacubos de acuerdo con lo antes indicado.

N O T A

El presente modelo de utilidad comprende las siguientes reivindicaciones:

1.- Herramienta para la puesta en marcha de motores de vehículos, caracterizada por consistir en una pieza en forma de puente, ó U, cuyos brazos tienen orejas mediante las cuales se las puede sujetar en los tornillos de sujeción de una de las ruedas tractoras (después de quitar el tapacubos y de levantar con el gato la parte correspondiente del coche) y cuya pieza tiene un

16365

-4-



orificio guía para la manilla, la cual a su vez presenta tres o
mas dientes en plano inclinado, que se corresponden con los co-
rrespondientes encastrados dispuestos en un travesaño del puente,
para que el giro de la manilla produzca el de este último y por
5 el contrario aquella resulte despedida cuando la rueda llega a
girar impulsada por el motor.

2.- Herramienta para la puesta en marcha de motores de
vehículos ".

Según se describe y reivindica en la presente memoria
10 descriptiva y se ilustra con los dibujos que a la misma se acom-
pañan.

Consta esta memoria de cuatro hojas foliadas y escritas
a máquina por una sola de sus caras.

Madrid, a 17 de Octubre de 1.947.

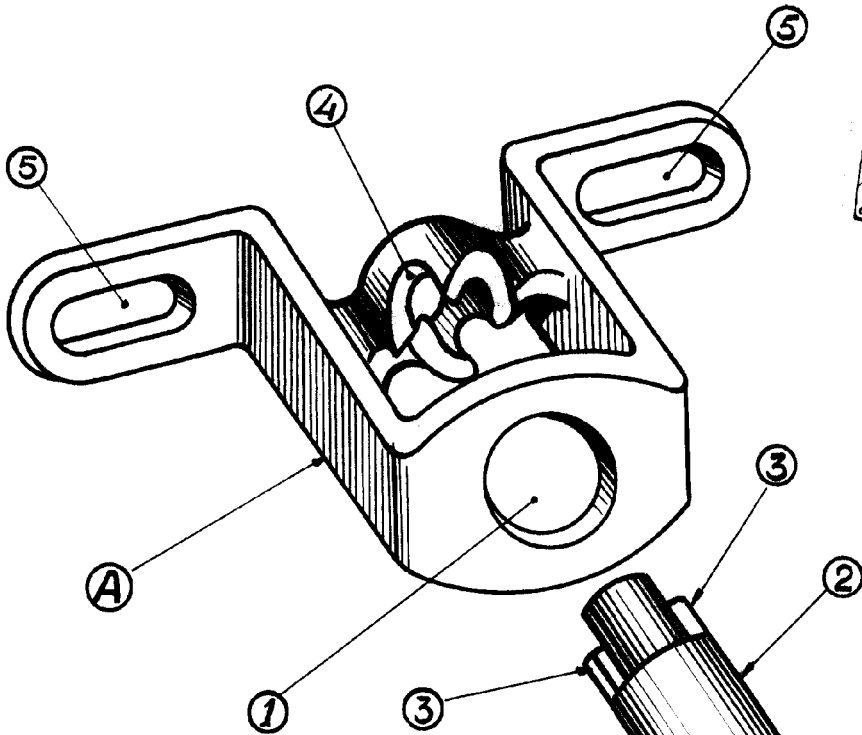


Fig. 1

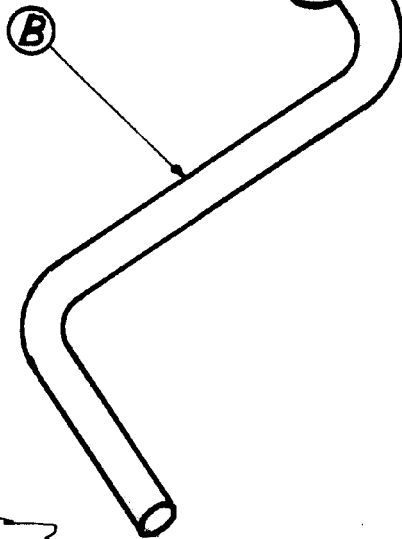
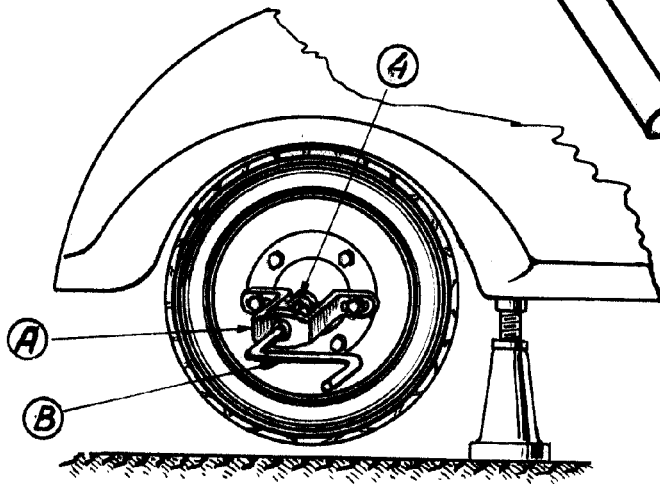


Fig. 2



OCT. 1947

Clavel

ESCALA VARIABLE