

16346



13 DIC

MEMORIA DESCRIPTIVA

DE

MODELO DE UTILIDAD

EN

ESPAÑA

por veinte años

a favor de DON JOSE CODINA MARTI

de nacionalidad ESPAÑOLA

residente en VELEZ-MALAGA (Málaga) Federico Macias, 4

por: "UN TOPO SALVATACOS PARA TELARES DE GARROTE"



La finalidad principal de este modelo, es la de atenuar en gran parte los golpes de los brazos del telar al impulsar la lanzadera.

Evita en parte las manchas en la tela.

5 El telar trabaja más fino.

Favorece la buena dirección de la lanzadera.

Después de dos años de pruebas, se han logrado ventajas esenciales que son: menos roturas, ahorro de mano de obra, economía, rendimiento y sencillez.

10 Además, uno de los principales problemas del telar, es evitar el desgaste, a que están sometidas las piezas, para impulsar y dirigir la lanzadera, dado el gran esfuerzo y número de golpes, con lo frágil de sus piezas (en los cajones), como son: el topo, salvatacos, aguja, placa de testers y muelle. Se comprende que estas ventajas proporcionan positivas mejoras en el uso a que el modelo está destinado y le incluyen positivamente en la modalidad de modelo de utilidad, conforme a lo que exige el artículo 171 del vigente Estatuto sobre Propiedad Industrial.

20 Para mejor inteligencia, se acompaña a esta descripción, una hoja de plano en la cual se representa:

En la figura 1, un corte de un topo de un telar con indicación del apoyo en él, del salvatacos, objeto del modelo.

25 En la figura 2, el salvatacos, objeto del modelo, en tamaño natural y

En la figura 3, algunos detalles.

30 Las referencias están señaladas en todas las figuras con los mismos números para las mismas piezas.

16346



El topo 1 es una pieza de hierro dulce con su ta-
ladro cuadrado 2, para el tornillo, tornillo recocido
y contra-tuerca en el extremo; el principal motivo de
rotura de tornillos de topo, es el aflojamiento imper-
ceptible a los continuados golpes que así se evita en
5 gran parte.

El topo de hierro dulce es irrompible y logra ma-
yor estabilidad, pero lo más importante, es que permi-
te hacerle los rebajos concéntricos 3, para engarzar
10 en los salientes 3' del salvatacos; el engarce de un
lado dura mucho tiempo sin moverse y cuando llega, al
cabo de mucho tiempo, a tener holgura se dá la vuelta
al topo y se coloca en el nuevo engarce y si llega a
desgastarse basta con profundizar los engarces de am-
15 bas piezas y queda otra vez nuevo y así sucesivamente
mientras haya grueso de hierro, hasta que por último,
cabe el relleno con soldadura que liga muy bien y se
hacen engarces nuevos, de manera que dicha pieza dura
indefinidamente.

20 En cuanto a la aguja no sufre apenas desgaste,
porque todo el esfuerzo lo soportan los dientes circu-
lares 3 y 3', que de otra manera, de ir segando el agu-
jero del topo, se va desgastando, rápidamente la punta
de la aguja, que es donde el esfuerzo adquiere mayor
25 intensidad.

Este sistema, como facilmente se verá, proporcio-
na un 75% de ahorro de materiales y de mano de obra.

El salvatacos propiamente dicho consiste en una
pieza 4, de hierro dulce, siendo muy adecuado este eje
30 de transmisión, vaciada y torneada algo ovalada en un

16346



extremo 5, terminando en los dos salientes circulares 3'-3' que penetran en los otros casi análogos 3-3 del tope y una boca 6, con entrada de 25 m/m en un espacio interior de 29 m/m provisto de un cuádro 7, de 15 m/m de largo para que penetre la aguja 8 o varilla muy fuerte.

El interior va lleno de pedacitos de goma negra, de 3 m/m de sección más o menos irregulares a voluntad, que pueden ser residuos de cubiertas de automóvil.

Una vez entrada fuerte la aguja y bien centrada, se llena hasta la boca de los pedacitos de goma y se introduce la primera arandela 9 que debe ser de cuero tierno y de algo mayor diámetro que la entrada. Las restantes arandelas 10, deben ser exactas a la entrada y lo más gruesas posible, con un agujero central que ajuste en la aguja, y por último, se coloca la arandela 11 de mayor diámetro para que el taco tenga más asiento.

Es conveniente que el tope y el salvatacos estén a nivel para entrada de la lanzadera. El coste de ambas piezas es un poco mayor del valor de un taco.

Es muy importante, que la arandela grande (la última) no llegue a tocar en el filo del tope, antes de llegar a ello, es preferible colocar una o varias arandelas de 25 m/m. porque de lo contrario, no amortiguaría el golpe.

Para cambiar tacos y correas, se coloca rápida y fácilmente.

Los pedazos de goma interior, pueden cambiarse anualmente o más.

16346



Este dispositivo tiene la ventaja de que amortigua los golpes y que reacciona la goma que no tiene escape posible y hasta facilita que el taco reaccione rápidamente hacia atrás.

5 Ahorra mucha mano de obra y principalmente agujas, que no se mueven nunca, más económico porque se emplean residuos de goma y cuero grueso de curtición natural, también pueden ponerse arandelas de tirataco, que es más barato y también mas secante para absorber el aceite de
10 la varilla, y gasta muy poco.

 En las industrias se emplean los pedazos cortos de tirataco, que también tienen su aplicación como se verá más adelante, para hacer los clásicos nudos como salvatacos y también el tirataco en forma sinuosa, o
15 bien los salvatacos de cuero y arandelas, pero dichos procedimientos tienen el inconveniente de que gastan mucho material e intervención, en el momento que se ponen hacen buen muelle pero al cabo de algunas horas ya están completamente comprimidos, empezando poco a poco
20 a reventar hacia los costados, con las consiguientes motas que manchan la tela.

 Citando lo antes ya dicho, sobre el aprovechamiento de los pedazos de tirataco, que van sobrando, que por cierto pueden ser aprovechados hasta un mínimo de
25 15 c/m. o menos, la práctica indica, que los residuos, pueden ser aprovechados para bridas, broches de bridas, puentes, correas de muelles de pala, correa del muelle del árbol de picar, brida de bloqueo y otras que bien aprovechados representan una buena economía anual, máxime teniendo en cuenta los subidos precios que se fac-
30

16346



13

turan.

La placa de testera es el otro punto de apoyo donde penetra la aguja, estando sujeta a un esfuerzo menor que el topo, pero con el tiempo llega a tener un ligero desgaste que puede evitarse, poniendo un simple tornillo de presión en la parte superior posterior, o sea, que atravesando la delgada pared de la parte trasera de la placa (puede ser un tornillo de 8 m/m.) y penetrando en la madera atravesando la masa de hierro hasta llegar al centro del agujero, donde se apoya la varilla, y el tornillo penetra en sentido horizontal; la eficacia y duración de este tornillo, está garantizado con más de quince espiras o hilos de rosca que coje.

La primera finalidad de este tornillo, es que se evita que haya holgura en la parte trasera de la aguja, facilitando que en el momento de la impulsión de la lanzadera, pueda perderse energía, a causa de las vibraciones producidas por el desgaste.

Su segunda finalidad, es aún más importante, es que el muelle que va apretando la punta de la aguja, tiene un temple especial y es por lo tanto costoso y estos muelles, por el retroceso del taco y la vibración se desgastan por la punta donde se apoyan y por la inferior se parten, pues bien, una vez colocada la aguja y apretado el tornillo, este tornillo oprime la aguja en sentido horizontal y el esfuerzo del muelle es completamente nulo.

N O T A

Se reivindican como propios y nuevos para que sean

16346



objeto de registro de un Modelo de utilidad en España, por veinte años, los puntos siguientes:

5 1.- Un topo salvatacos para telares de garrote, caracterizados por una pieza hueca rellena de pedazos de goma y cubierta de brandelas de cuero que cubren el extremo de la varilla, y cuyo conjunto sirve de amortiguador de los golpes del taco y de recuperador para el retroceso de éste.

10 2.- Un topo salvatacos, según 1, caracterizado por canales concéntricas correspondientes en el topo y taco, que fija la posición de la aguja en su movimiento de translación, para evitar los desgastes de la aguja o varilla.

15 3.- UN TOPO SALVATACOS PARA TELARES DE GARROTE.
Todo conforme se describe en la memoria que antecede, se representa en el plano unida a ella y se reivindica en su Nota.

Esta memoria consta de siete hojas foliadas y mecanografiadas por una sola cara y una hoja de planos.

Madrid, 13 de Diciembre de 1.947

José Codina Martí

P. A.

TAYRA Y ROZELL



FIG 1

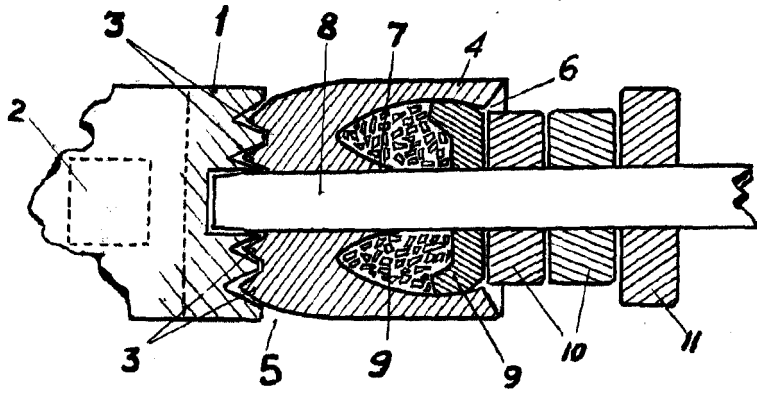


FIG 3

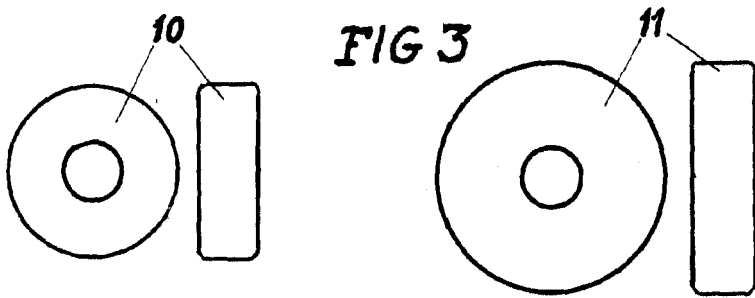
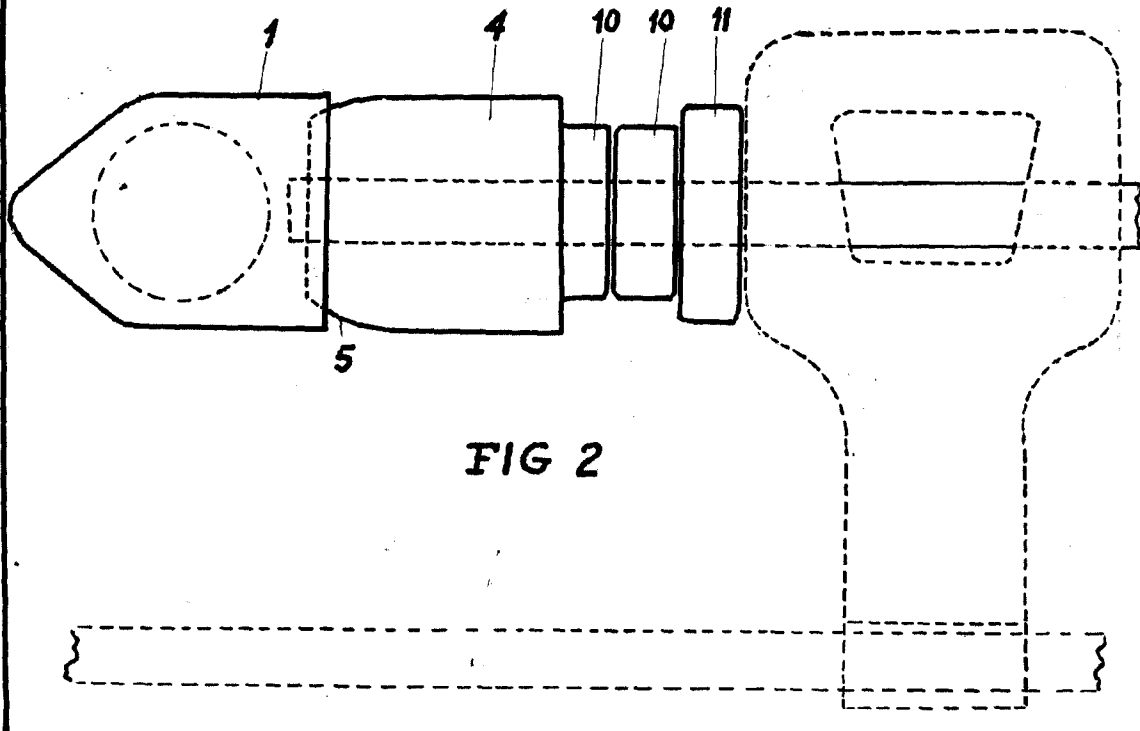


FIG 2



América

13
73 DIS. 100
TAVES Y C.