

15908

15908



MEMORIA DESCRIPTIVA

5.- de un MODELO DE UTILIDAD, cuyo registro se solicita por veinte años, para España y sus Posesiones a favor de DON JUAN DORADO NAVARRO, de nacionalidad española y residente en Barcelona por: "NUEVA PITILLERA AUTOMATICA".- - - - -

DESCRIPCIÓN

10.- Este nuevo Modelo de Utilidad, ampara como su enunciado indica, una nueva pitillera automatica que viene a orillar todas cuantas deficiencias presentan los diversos modelos que hasta la fecha se conocen.

Uno de éstos modelos, consiste en una caja de forma rectangular o cuadrada que se abre en forma de libro y permite, que los cigarrillos a contener, sean colocados convenientemente sobre sus dos caras o planos interiores, siendo fija-



15908

- 15.- dos, para impedirles cualquier movimiento, por medio de una cinta elastica. Esta pitillera, presenta el inconveniente de que los cigarrillos, al ser oprimidos por la citada cinta elastica, se deformen y deterioren, perdiendo una buena parte de la mejor presentación que deben poseer, para cuando alguna persona sea obsequiado con alguno de ellos.

- 20.- Otro modelo, consiste en un recipiente rectangular cuyo sistema de cierre está formado por una tapa que se desliza horizontalmente en forma de una corredera a lo largo de sus paredes o caras (anterior y posterior) por unas hendiduras practicas en las partes superiores de ellas. Este modelo, es de lo más sencillo, pero dada su sencillez, no proporciona toda la perfección debida, y los inconvenientes que de ello se derivan, son: 1ª) que no es adaptable para todos los tamaños de cigarrillos y en algunos casos, éstos son deteriorados por el extremo superior que presentan. 2ª) que los cigarrillos no pueden ser extraidos con la facilidad y brevedad deseadas, debido a que ellos quedan situados a menor altura que los bordes de la pitillera, y la anchura de ésta, no permite el libre paso de los dedos. 3ª) que cuando la pitillera contenga la mitad o menos; de los cigarrillos que pueda alojar, estos, por su propio peso, caen horizontalmente sobre el fondo de la pitillera y la extracción de un cigarrillo es aún más dificultosa.
- 25.-
- 30.-
- 35.-
- 40.-

- 45.- En otro caso, el modelo de pitillera consiste en que está formada por dos cuerpos huecos y abiertos por uno de sus lados, para permitir, que un cuerpo o parte de él se pueda introducir en el otro, que es el destinado a contener los cigarrillos. Este modelo, presenta el inconveniente de que para extraer un cigarrillo, es necesario efectuar con las manos una serie de movimientos y posturas que permita sostener con ellas los dos cuerpos de que



15908

50.- consta la pitillera y además, extraer el cigarrillo, lo que equivale en muchas ocasiones, a que alguno de éstos tres elementos se caiga al suelo.

55.- Pues bien, con ésta nueva pitillera, se soslayan todos los inconvenientes que hemos señalado y otros más que no creemos necesario mencionar, por ser sumamente conocidos de todas cuantas personas se sirven de éste objeto, siendo la pitillera que pretendemos amparar, de una presentación muy refinada con arreglo a las normas que la vida actual exige, resultando su adquisición por compra, a un precio relativamente bajo, debido a la simplicidad de su fabricación; y en fin, presentando otras ventajas, que según esta descripción, podrán ser observadas.

60.- Con ayuda de la hoja de planos que se acompaña, pasamos a describir el objeto de éste registro y por lo que se vé que;

65.- La Fig^a 1^a, representa un corte longitudinal de la pitillera con las siguientes piezas: (A) tapa, (B) marco, (C) muesca que aloja el diente (E) del muelle (D), (C) cavidad en donde se aloja el diente (E), (F) pestaña del muelle (D), (G) remache de sujeción del muelle (D) al marco (B), (H) bisagra de articulación de la tapa (A) con el marco o bastidor (B), (I) fondo doble, (J) muelle espiral elevador del doble fondo (I), (J') muelle doblado para el mismo fin.

70.- La Fig^a 2^a es una vista en corte transversal de la pitillera con la bisagra situada a lo largo de la cara posterior y en la que se vén: (A) tapa, (C) muesca que aloja el diente (E) del muelle (D), (K) guías rígidas que unen la tapa con el fondo, (L) y (L') tiras transversales interiores, (I) doble fondo movable y (J) muelle elevador del doble fondo (I).

75.- La Fig^a 3^a, es una vista longitudinal de la parte superior de la pitillera con una variante de cierre, en la



15908

85.- que se vé la bisagra (H) en uno de los lados extremos, la tapa (A), la cavidad (C) en la tapa (A), muelle (D) con su pestaña (F) y (B) cuerpo de la pitillera.

90.- La Fig^a 4^a, es una vista con otra de las variantes que permite el sistema de cierre y en la que se vé que la bisagra está situada en el centro longitudinal de la pitillera con su tapa (A) dividida en dos partes, su cuerpo (B), cavidad (C), muelle (D) con su uña (E) y pestaña (F) y así mismo el remache (G).

95.- La Fig^a 5^a, es una vista con la bisagra (H) situada en el centro transversal de la pitillera con su tapa (A) dividida en dos partes, (B) cuerpo, cavidad (C), uña (E) y pestaña (F), y

100.- La Fig^a 6^a, es un corte de otra forma de pitillera con una cara, la anterior, más corta que la posterior y en la que aparte de apreciarse la tapa (A), el remache (G), las tiras transversales internas (L) y (L') se vé el fondo escalonado (I').

105.- Dada la descripción que de cada una de las figuras hemos hecho, pasamos a efectuar una segunda y así vemos que el cuerpo de la pitillera, objeto de éste registro, está formado por un marco o bastidor (B) cubierto por planchas cerradas o caladas, o también, forrado exteriormente con pieles u otras materias transparentes o no, que resulten de aplicación práctica.

110.- El sistema de cierre puede ser variado y a título ilustrativo, se han representado en las distintas figuras de los planos adjuntos, las diversas variantes.

Así vemos, que en la Fig^a 2^a, la tapa (A) está fija al cuerpo (B) por medio de una bisagra (H-Fig^a 1^a) que corre a lo largo de la cara posterior de la pitillera.

115.- Por la Fig^a 3^a, vemos que la tapa ha sido fijada en uno de los costados; por la Fig^a 4^a se observa, que la tapa (A) está dividida en dos partes y sujeta al cuerpo (B) por



120.-

la bisagra correspondiente situada en el centro longitudinal; por la Fig^a 5^a, observamos que la tapa (A) está igualmente dividida en dos partes y unidas entre sí con el cuerpo (B) por medio de la repetida bisagra (H) pero colocada en el centro transversal.

125.-

La finalidad que con esta dos últimas variantes de cierre se persigue, es la de que la misma pitillera pueda contener dos clases de pitillos y ser extaridos por uno u otro lado, según los de la clase que convenga.

130.-

Para la apertura y cierre de la tapa, se ha previsto en el marco o bastidor (B), la situación de dos muelles laterales interiores (D) fijos al cuerpo (B) por medio de los remaches (G), cuyos muelles, poseen en sus extremos superiores un diente o uña (E) y una pestaña (F) a su altura media que sobresale al exterior a través de unas ranuras practicadas en el cuerpo (B). Los dientes o uñas (E) se alojan en las cavidades (C) que presenta la tapa (A).

135.-

De esta forma resulta, que al ser oprimidas las pestañas (F), éstas obligan al muelle (D) con su uña (E) a retirarse interiormente de la cavidad (C) y dejar libre de movimiento a la tapa (A) que se levanta girando por su lado posterior alrededor de la bisagra (H) por medio de un resorte que ésta contiene.

140.-

Para efectuar el cierre solamente basta con oprimir hacia abajo la tapa, quedando ésta debidamente fijada por sus cavidades (C) a las uñas o dientes (E).

145.-

Cuando se trate del modelo descrito en la fig^a 4^a y para obtener la apertura de sus dos tapas, basta con solo duplicar el sistema de sujeción descrito anteriormente.

Con el fin de que la toma de cigarrillos se efectúe de la manera más fácil posible, se ha dispuesto un doble



150.- fondo (I) que se eleva por la acción de unos muelles internos que bien pueden ser en forma de espiral (J) o doblados (J') o bien por uno o más tirantes (K) que unen al citado fondo (I) con la tapa (A) y que actúan conforme el movimiento de ésta.

155.- Igualmente y en éste modelo que pretendemos amparar, se observa que se han dispuesto en el interior del objeto a registrar, una serie de hilos o barras (L y L') transversales y paralelos entre sí, que tienen como misión conservar en todo momento la verticalidad de los

160.- pitillos con relación a la pitillera, entendiéndose que también puede acoplarse otros segundos colocados en sentido longitudinal para evitar que un cigarrillo de una fila se mezcle con los de la contigua.

165.- Para cuando se desee que las distintas filas de cigarrillos que ha de contener la pitillera guarden entre sí diferente altura para la mejor extracción, se ha previsto un doble fondo escalonado (I') que se representa en la Fig^a 6^a, pudiendo ser este doble fondo escalonado de una o más piezas, y siendo de varias puede ser elevado

170.- en partes o en todo su conjunto por medio de los muelles de que ya antes hemos hablado o por medio de los tirantes a que ya hemos hecho mención.

175.- Todo lo anteriormente descrito, se ha efectuado a título ilustrativo, pero no limitativo, ya que pueden introducirse cuantas variantes se crean oportunas, siempre y cuando no se altere la esencialidad del objeto que hemos detallado.

REIVINDICACIONES
=====

180.- 1^a).- NUEVA PITILLERA AUTOMATICA caracterizada por estar constituida a base de un marco o bastidor ramatado en forma de "U" y provisto de su tapa correspondiente que está unida al marco por su cara posterior y en toda su



longitud por una bisagra con resorte.

185.-

2ª).- NUEVA PITILLERA, según la reivindicación anterior, caracterizada porqué la misma bisagra puede unir a la tapa con el cuerpo de la pitillera por uno de sus lados extremos.

190.-

3ª).- NUEVA PITILLERA según las reivindicaciones anteriores, caracterizada porqué la misma bisagra puede estar situada en el centro superior longitudinal con su tapa dividida en dos partes.

195.-

4ª).- NUEVA PITILLERA según las reivindicaciones anteriores, caracterizada porqué la misma bisagra, puede estar situada en el centro superior transversal con su tapa dividida tambien en dos partes.

200.-

5ª).- NUEVA PITILLERA según las reivindicaciones anteriores; caracterizada porqué para facilitar su apertura y cierre, se ha previsto la situación de dos muelles laterales interiores fijos a su cuerpo por medio de unos remaches y presentando por sus extremos superiores unas uñas o dientes que se introducen en una cavidad practicada en la tapa y provistos así mismo de unas pestañas que asoman al exterior y por unos orificios, a través de los lados extremos de la pitillera.

205.-

6ª).- NUEVA PITILLERA según las reivindicaciones anteriores, caracterizada por poseer un doble fondo susceptible de ser elevado por medio de unos muelles situados entre él y el fondo verdadero.

210.-

7ª).- NUEVA PITILLERA según las reivindicaciones anteriores caracterizada porqué el doble fondo puede ser igualmente susceptible de ser elevado cuando la tapa lo sea, merced a unos tirantes rígidos que los unen

215.-

8ª).- NUEVA PITILLERA según las reivindicaciones anteriores caracterizada porqué su doble fondo puede ser escalonado a fin de que las filas de pitillos que contenga esten situadas a distinta altura, pudiendo



estar formado por una o varias piezas y siendo igualmente susceptible de ser elevado como el doble fondo descrito anteriormente y por los mismos sistemas, bien en todo su conjunto o por separado en cada una de sus partes.

220.-

9ª).-NUEVA PITILLERA según las reivindicaciones anteriores caracterizada porqué la misma puede ser formada a base de planchas cerradas o caladas, o también, forrada exteriormente con pieles u otras materias, transparentes o no, que resulten de aplicación práctica.

225.-

10ª.-"NUEVA PITILLERA AUTOMÁTICA".

Todo tal y conforme queda descrito en la presente memoria descriptiva que consta de ocho hojas foliadas y mecanografiadas por una sola cara conteniendo un total de doscientas treinta y una líneas incluyendo ésta presente y la final.

230.-

Madrid 10 de Octubre de 1.947
JUAN DORADO NAVARRO,
P.A.
El Agente Oficial,

ANTONIO ESCRIBA

P. P.

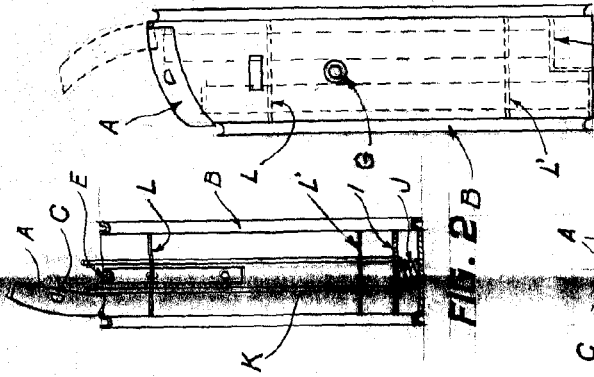


FIG. 2 B

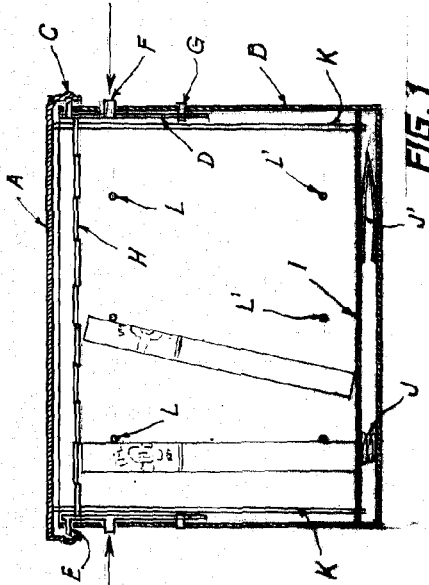


FIG. 1

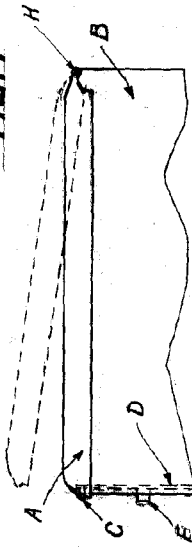


FIG. 3

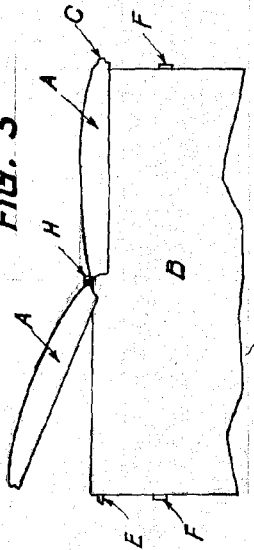


FIG. 5

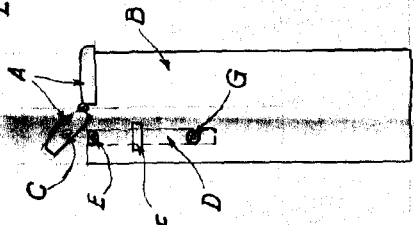
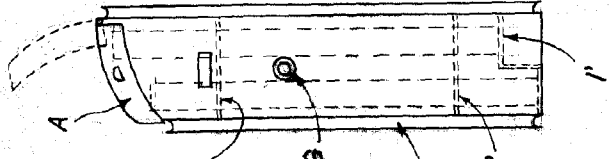


FIG. 4

FIG. 6



MADRID 10 OCTUBRE 1947

