

SE/.

15862



MEMORIA DESCRIPTIVA

para un modelo de utilidad por veinte años en España, por: "LLAVE PARA TUERCAS" , a favor de Don Eustaquio Echeverría Urberagua, residente en Bilbao, Licenciado Poza, 56.-

.

El presente modelo de utilidad se refiere a una llave regulable para tuercas y tornillos, cuyo tornillo transversal que llevan en la boca las llaves hoy día usuales, se sustituye por otro dispuesto de modo conveniente en el mango, con lo cual se consigue, entre otras importantes ventajas, la de que la cabeza o boca de la llave resulta mucho mas fuerte que la de las actuales, que como es sabido tienen un taladro transversal. Además, la llave mejorada que reivindicamos se abre sencillamente con mucha mayor rapidez que todas las conocidas.

Para mayor claridad y concreción de esta memoria descriptiva vamos a exponer las mejoras constructivas que reivindicamos con referencia a las adjuntas figuras, correspondientes a una forma de ejecución de la llave mejorada; pero sin que las mismas tengan caracter alguno limitativo, sino unicamente el de un ejemplo



de realizacion a los fines indicados, ya que tanto en la forma y dimensiones de sus distintos elementos, como en los materiales empleados en su construccion y en los detalles de su presentacion u organizacion, se atenderá en cada caso a lo que sea mas pertinente y mientras tales modificaciones no afecten a la esencialidad reivindicada las llaves obtenidas serán variantes igualmente comprendidas y protegidas por el presente registro.

La figura 1ª representa la vista longitudinal de perfil de la llave.

La figura 2ª muestra la vista de frente de la llave abierta; es decir, con las mordazas fija y móvil separadas.

La figura 3ª, de modo análogo, corresponde a la vista de frente de la llave cerrada.

La figura 4ª se refiere a secciones transversales del mando y de la tuerca corredera.

La figura 5ª detalla varias vistas de la mordaza móvil y de sus elementos complementarios.

Con referencia a dichas figuras, y a las letras y números que sobre ellas designan las distintas piezas y elementos de la llave mejorada representada, su descripcion y funcionamiento es como sigue:

La llave se compone: del mango A, del que es solidaria la mordaza fija; la mordaza móvil B; el husillo C, que tiene dos clases distintas de roscados, como claramente se aprecia en las figuras; la tuerca corredera D, que de esas dos partes se rosca por la mas próxima al mango; el muelle de acero templado E, que se sujeta al mango por el tornillo F y que tiende a abrir la llave; y, finalmente, el pasador G, dispuesto transversalmente en el mango, evita que se salga fuera del mismo la corredera D.

El detalle y acoplamiento de estos elementos esenciales de la llave mejorada, para el mejor funcionamiento de la misma, es



así: el mango sirve de guía a la tuerca corredera D que al acercarla hacia la boca de la llave (como ella se desplaza sin girar) hace girar al tornillo C que pasando por el correspondiente orificio roscado de la cabeza del mango empuja, con su parte 1, en el plano inclinado 2 de la mordaza móvil B dando lugar a que esta se cierre sobre la mordaza fija. Este movimiento se efectúa en las mejores condiciones por que dicha mordaza móvil B tiene dos filetes 3 que se ajustan en los filetes 5 de la mordaza fija.

El indicado movimiento de la corredera D, se efectúa por que en su rebajo 7 entran los filetes 6 del mango A. Como hemos indicado este tiene una abertura circular para introducir la tuerca corredera D cuando se arma la llave, evitando su salida el pasador G.

Como hemos indicado el husillo C tiene dos partes roscadas distintas, una a continuación de la otra; la primera dispuesta de modo conveniente para que, por el rápido desplazamiento de la tuerca corredera D, se produzca el giro rápido de dicho husillo sobre sí mismo; y la segunda para que, por este giro, dicho husillo C se atornille en el orificio roscado de la cabeza de la llave, y de lugar al avance de la punta 1, con el consiguiente empuje sobre el plano inclinado 2.

Cuando se mueva la tuerca corredera D hacia el extremo del mango, el plano inclinado 2 deja de recibir la acción de la extremidad del husillo C, y merced a la acción del muelle grande la mordaza B se separa de la mordaza fija.

N O T A
=====

El presente modelo de utilidad comprende las siguientes reivindicaciones:



1.- Llave para tuercas, caracterizada porque la llave se compone de un mango solidario de la mordaza fija y con un alojamiento longitudinal para un husillo que presenta dos fileteados distintos uno a continuacion del otro.

5 2.- Llave para tuercas según lo reivindicado en el punto anterior, caracterizada porque ese alojamiento del mango lleva, a uno y otro lado, filetes guías para una tuerca corredera, que se puede desplazar recorriéndole en uno y otro sentido.

10 3.- Llave para tuercas según lo reivindicado en los puntos anteriores, caracterizada porque dicho alojamiento presenta en la parte próxima a la cabeza de la llave un orificio roscado, en el que atornilla la parte anterior del doble husillo reivindicado, haciéndolo en la posterior la referida tuerca corredera.

15 4.- Llave para tuercas según lo reivindicado en los puntos anteriores, caracterizada porque la extremidad anterior de ese husillo doble es cónica y apoya en un plano inclinado de la mordaza móvil, siendo la disposición de los mecanismos reivindicados la necesaria para que al mover la tuerca corredera hacia la cabeza de la llave la mordaza móvil sea empujada por el husillo contra la mordaza fija.

20 5.- Llave para tuercas según lo reivindicado en los puntos anteriores, caracterizada porque la mordaza móvil es impulsada a separarse de la fija por un resorte, a ella unido convenientemente, y cuyo otro extremo va fijado al mango de la llave.

25 6.- Llave para tuercas según lo reivindicado en los puntos anteriores, caracterizada porque la mordaza móvil está provista de dos filetes, que se ajustan en las correspondientes guías de la cabeza de la llave, de modo que aseguran su adecuado movimiento.

30 7.- Llave para tuercas según lo reivindicado en los puntos anteriores, caracterizada porque la extremidad del mango, opues-

15862

-5-



ta a la cabeza de la llave, lleva el orificio que permite introducir la tuerca corredera, al armar y desarmar la llave, para montar en los filetes guías del mango y en el roscado del husillo, impidiendo su salida un pasador dispuesto transversalmente en el referido mango.

5

8.- " Llave para tuercas ".

Según se describe y reivindica en la presente memoria descriptiva y se ilustra con los planos que a la misma se acompañan.

Consta esta memoria de cinco hojas foliadas y escritas a máquina por una sola de sus caras.

10

Madrid, 3 de Octubre de 1.947.

GUILLERMO ROEB

PP



Fig.1

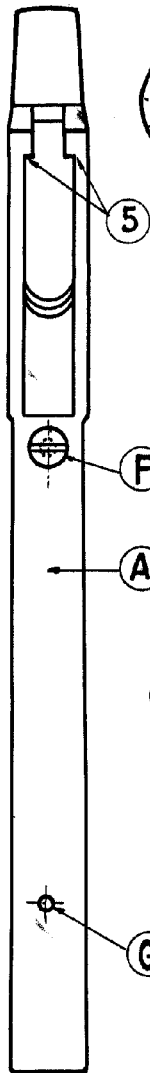


Fig.2

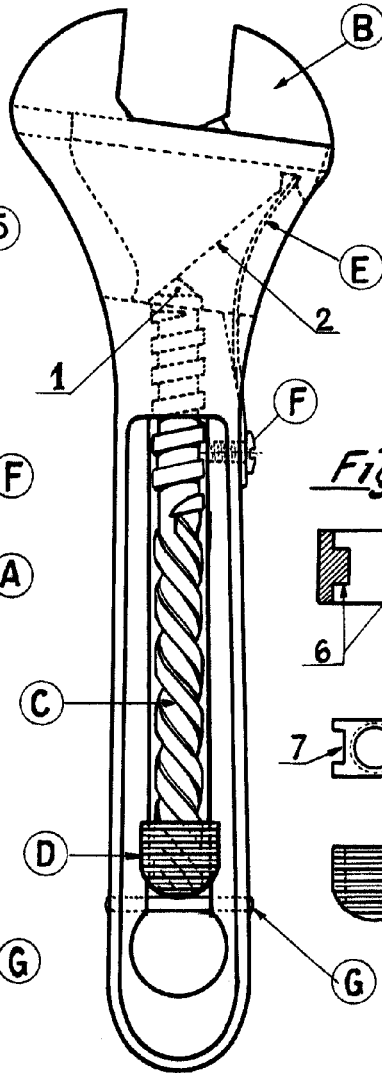


Fig.3

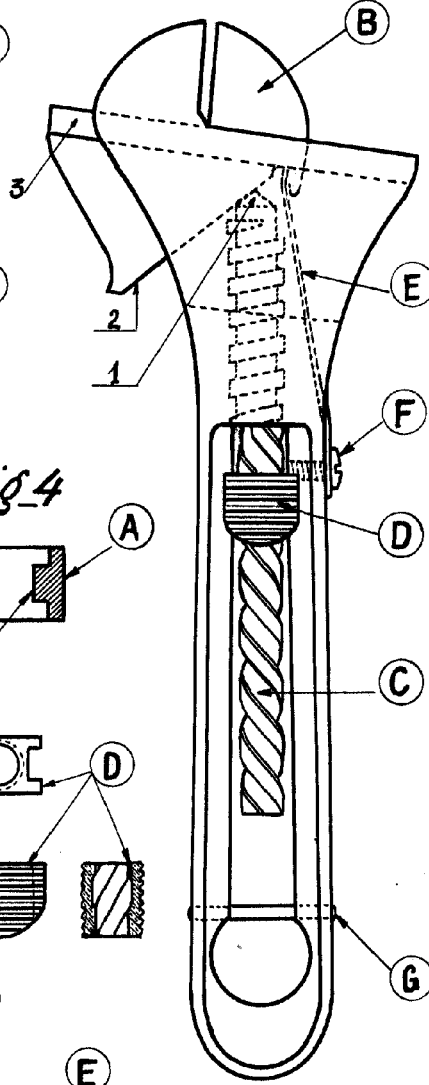


Fig.4

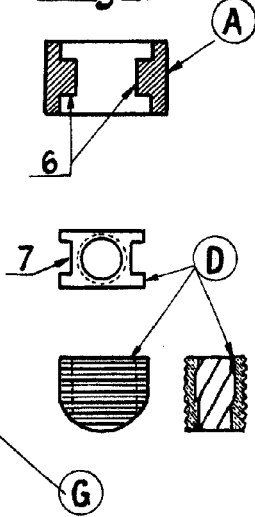
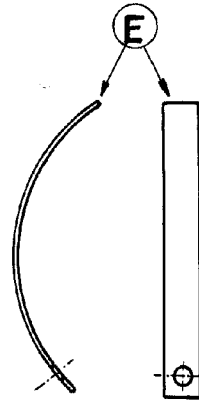
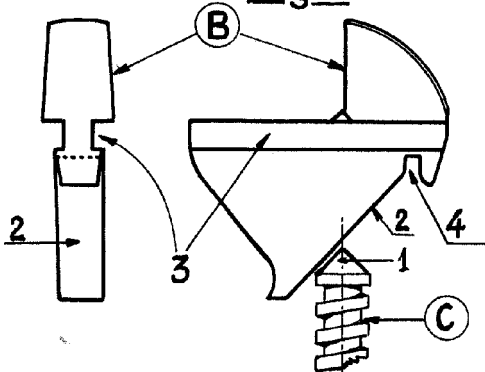


Fig.5



- ESCALA VARIABLE -
GUILLEMO ROEN

[Handwritten signature]