

15737



15737

- M E M O R I A   D E S C R I P T I V A  
de un  
M O D E L O   D E   U T I L I D A D  
por

" UN MODELO DE DISCO, PARA LIJAR SUELOS Y PLANICIES DE  
MADERA, APLICABLE A APARATOS ENCERADORES PORTATILES. "

cuyo registro se solicita a favor de:

Don León VERGARA GONZALEZ, de nacionalidad española, domi-  
ciliado en Madrid, calle de Vergara, nº. 12, por veinte  
años para España y sus Posesiones.

---ooo 0 ooo---

..-

El presente Modelo de Utilidad, cuyo registro se soli-  
cita, se contrae por un dispositivo circular, ideado expre-  
samente para lijar suelos y superficies extensas de mada-  
ra, adaptable a los aparatos enceradores portátiles de uso  
5 doméstico.

Como es sabido, los suelos de habitaciones, salones, etc.  
construidos de madera, se les hace sufrir una serie de la-  
boriosas operaciones para conseguir en ellos un aspecto  
agradable, cuyo trabajo se reduce a acuchillar, lijar, pin-  
10 tar y encerar dicha superficie.

Si bien, la operación del acuchillado es un trabajo que,



por su complicación, es encomendado por lo regular a un es  
pecialista en la materia, el de lijar, pintar y encerar se  
realiza hoy por el servicio doméstico, utilizando para  
15 ello (menos en la operación de lijar) los aparatos encera-  
dores portátiles ideados para este fin.

Ahora bien, si estas dos últimas operaciones se reali-  
zan sin dificultad, gracias a dichos aparatos, el trabajo  
de lijar el suelo ofrece mayores complicaciones, tanto por  
20 la incomodidad que ello trae consigo, como por la pericia  
con que ha de ejecutarse este trabajo, puesto que debe rea-  
lizarse a mano, utilizando papel de lija o cualquier otro  
procedimiento adecuado.

Para evitar estos inconvenientes y poder realizar un  
25 trabajo perfecto se ha ideado este Modelo, ya que adaptan-  
do el dispositivo a cualquier máquina de encerar, es una  
operación facilísima lijar la superficie que ha sido obje-  
to de deterioro, mancha, etc.

A título demostrativo y como ejemplo práctico de reali-  
30 zación, en los adjuntos dibujos se diseña una forma de eje-  
cución del Modelo que nos ocupa, en los que:

la fig. A., nos muestra el dispositivo adaptable, visto de  
perfil, y

la fig. B., diseña la colocación del conjunto en una máqui-  
35 na enceradora corriente.

Según podrá observarse en estos dibujos, en los que el  
-B- solo representa la superficie de trabajo de la encerado-  
ra, se adaptan sobre la misma tres piezas circulares, apro-  
vechando los mismos dispositivos de sujeción de los cepi-  
40 llos.

En este dibujo -B- se han dispuesto solamente dos pie-



zas, -1- y -2- del modelo, apareciendo uno de ellos sin adaptar, -3-, para poder observar las hembrillas de fijación en las que ha de disponerse la tercera pieza.

45 Esta, según la fig. A., además de su forma circular característica descrita anteriormente, posee forma plana, de manera que mientras en una de sus caras se presentará una superficie áspera -4- de lija, en la opuesta se establecerán los pivotes -5- y -6- que, correspondiendo a las hembrillas -7- y -8- de la máquina, sirvan para fijar la pieza a ésta mediante una simple presión sobre aquella.

50 Colocadas las tres piezas circulares -1-, -2- y -3- en la superficie de trabajo de la máquina, de forma que las partes asperas (de lija) queden hacia el frente, solo resta colocar la repetida máquina verticalmente sobre la superficie a lijar, de manera que al girar los tres discos -1-, -2- y -3-, gracias al motorcillo del aparato, se realice la operación del lijado con solo ir pasando la máquina sobre el suelo.

55 El material empleado en la construcción de estos discos será indiferente, siempre que reúna las debidas condiciones de dureza y liviandad, y la superficie apta para el lijado podrá ser una simple lija, fijada por cualquier procedimiento al disco indicado, o bien de un material acondicionado para tal fin, que será de la misma pieza que el disco o establecido en él.

60 Los términos en que queda redactada esta Memoria son ciertos y fiel reflejo de la idea expuesta, cuya novedad y utilidad se declaran propia y nueva del interesado, condelandose este registro en las siguientes

70



**REIVINDICACIONES:**

**PRIMERA.-** Un modelo de disco, para lijar suelos y planicies de madera, aplicable a aparatos enceradores portátiles, caracterizado por estar constituido en forma circular de forma que una de sus caras presente una superficie áspera (lija, o cualquier otra adecuada) y en la opuesta se establezcan unos pivotes de sujeción.

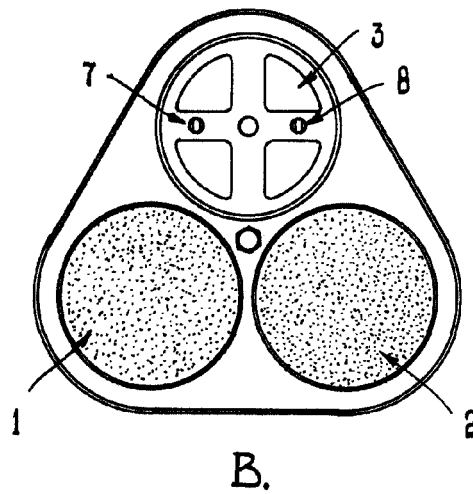
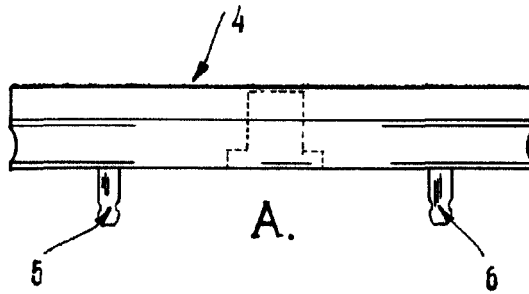
**SEGUNDA.-** Un modelo de disco, según la reivindicación anterior, caracterizado, porque estos pivotes de fijación coincidirán exactamente con las hembrillas del soporta-cobillas de la máquina, de forma que al superponerse el disco, encajen los pivotes en dichas hembrillas, fijándose el dispositivo mediante la presión que se haga sobre éste.

**TERCERA.-** Se reivindica, por último, por: " UN MODELO DE DISCO, PARA LIJAR SUELOS Y PLANICIES DE MADERA, APLICABLE A APARATOS ENCERADORES PORTATILES ".

Todo conforme queda descrito en la presente Memoria que consta de cuatro hojas mecanografiadas por una sola cara, foliadas y dibujos que se acompañan.

Madrid, 9 de septiembre de 1947.

15737



ESCALA VARIABLE  
Madrid, 9 de septiembre de 1,947.

ANTONIO FERNANDEZ PROSUAL  
P.P.

*Antonio Fernandez Prosual*