

15627

D. Pedro Tomas Natas, de nacionalidad española, domiciliado en Pont d'Inca (Mallorca), calle La Cabana nº 1, solicita registrar un modelo de utilidad por 20 años, para España y sus Colonias, que consiste en "UNA NUEVA SUELA DE GOMA, PARA TODA CLASE DE CALZADO" Clase 50, Grupo 5º del Nomenclator.-

En el mes de Abril del año 1944, fué registrado, por el peticionario de la presente solicitud de registro, el Modelo de utilidad nº 10.049, que se refiere a una suela de goma, para toda clase de calzado, la cual se caracteriza por que la parte superior de la planta está constituida por una pluralidad de cavidades, limitadas por paredes o nervios, destinadas a aligerar el peso de la suela, conservando un canto grueso propio de los calzados de tipo de calle o deporte.-

El día 20 de Abril de 1945, se presentó, a nombre del propio solicitante, el Modelo de Utilidad nº 11.493, por el que se dá a conocer un nuevo dispositivo para proteger el cosido entre la suela y el corte de los zapatos con piso de goma, que consiste en practicar, cerca del borde de la suela, un hendido, en forma de canal, destinado a contener los puntos del cosido, que luego se protegen con una tira o relleno de goma, que cubre el referido hendido.-

Por último, el día 20 de Abril de 1946, se solicitó a favor del mismo peticionario, el modelo de utilidad nº



31 J

10

15

20

12.903, que consiste en una suela de goma con características ventajosas para su unión con el corte, la cual ofrece la particularidad de que el tacón presenta unos huecos con tabiques, que reducen el peso de la goma, sin perjuicio de la resistencia de la suela.-

25

La ejecución práctica del primero de los referidos modelos ha puesto de manifiesto que pueden lograrse mejores resultados, eliminando los compartimentos o cavidades de la planta, pero conservando la banda o reborde, que limita el contorno de la suela.- El espacio resultante de suprimir las paredes o nervios que forman las celdas, se propone rellenarlo con caucho esponjoso, fieltro u otra materia blanda y ligera, que reduce aún más el peso de la suela, dando a esta una completa flexibilidad, que permite el libre movimiento del pie al andar, con indudables ventajas de comodidad e higiene.-

30



.31

La presente solicitud de modelo de utilidad tiene por objeto dar a conocer una nueva suela de goma, para toda clase de calzado, en la que se reúnen las principales ventajas de los tres modelos anteriormente registrados, así como la mejora propuesta, consistente en el citado relleno de material blando y ligero, que ocupa la mayor parte de la planta de la suela.-

40

En los dibujos adjuntos, que forman parte integrante de esta memoria descriptiva, se representa, solo a título de ejemplo, una realización práctica de la idea característica de la nueva suela de goma.-

45

Dichos dibujos representan:

Fig. 1, una vista en perspectiva de la suela perfeccionada.-

50

Fig. 2, una sección de la planta, a través de la línea de corte -x-x', de Fig. 1.-

55

Haciendo referencia a los citados dibujos pasamos a detallar las particularidades de forma externa y estructura interna de la suela, así como las ventajas que se derivan de la misma.-

60

La suela -1-, propiamente dicha, podrá ser en conjunto de forma plano, o bien adoptar la curvatura propia del calzado de señora, estando dotada o no de tacón -6- que forme un solo cuerpo con la suela.-

65

La banda o reborde de goma maciza -2-, que forma la suela por su parte externa, sirve para limitar, por la cara interna, una cavidad -4- que se rellena de caucho esponjoso -5-, fieltro u otra materia blanda y ligera.- Dicha banda podrá ser de anchura variable, según lo exija la estructura del calzado a producir.-



70

La planta -1- de la referida suela será, junto al borde o banda -2-, de grueso suficiente para que pueda practicarse en ella un hendidura -3-, que permita unir la suela al corte y plantilla, por medio de cosido, cuyos puntos quedan protegidos de su roce contra el suelo, al rellenar o cubrir dicha hendidura con una tira de goma y una masa de material flexible.-

75

La provisión del relleno -5-, de material blando o esponjoso, además de aligerar el peso de la suela y por ende del conjunto del calzado, contribuye a permitir la libertad de movimientos del pie al andar, con mayor comodidad para el usuario, que se ve favorecido por la blandura de la suela, puesto que la planta del pie descansa sobre el relleno esponjoso, con la sola separación de la plantilla de cuero, indispensable para la montura del corte.-

80

El tacón -6- puede ir reforzado con un taco de madera, empotrado y recubierto con la goma que le da su for-

85

na, como es el caso previsto en el modelo de utilidad nº 10.049, o bien presentar, interiormente, cavidades o huecos -7-, de forma parecida a los de la suela reivindicada en el modelo de utilidad nº 12.903, ya concedido a favor del solicitante.-

90

Por consiguiente que la forma, dimensiones, ornamentación externa, disposición y arreglo del relleno, así como la clase de cosido y demás accesorios integrantes de la suela, podrán sufrir todas aquellas variaciones, modificaciones y sustituciones que se estimen pertinentes, con tal de que no desvirtuen la idea que informa el modelo que se registra.-



100

El modelo de utilidad por: "Una nueva suela de goma para toda clase de calzado", cuyo privilegio de explotación en España, sus Colonias y Protectorado, se solicita por un periodo de 20 años, recaerá sobre las particularidades que se concretan en las siguientes

REIVINDICACIONES

105

1ª.--"UNA NUEVA SUELA DE GOMA, PARA TODA CLASE DE CALZADO" caracterizada por el hecho de que la suela -1- presenta una banda o reborde de goma maciza -2-, que determina el contorno de la suela por su parte externa, y que además limita, por la cara interna, una cavidad -4-, que ocupe toda la extensión de la misma, la cual se rellena de caucho esponjoso -5-, fieltro u otra materia blanda y ligera, que reduce el peso de la suela, dando mayor comodidad al andar.-

110

2ª.--"UNA NUEVA SUELA DE GOMA, PARA TODA CLASE DE CALZADO" según la reivindicación 1ª, caracterizada por el hecho de que el borde -2- de la planta -1- será siempre de grueso suficiente para que pueda practicarse en ella un -

115

hendido -3-, que permita unir la suela al corte y plantilla por medio de un cosido de cualquier clase, cuyos puntos quedan protegidos de su roce contra el suelo, al rellenar o cubrir dicha hendidura con una tira de goma o masa de material flexible.-

120

3ª.-"UNA NUEVA SUELA DE GOMA, PARA TODA CLASE DE CALZADO" según la reivindicación 1ª, caracterizado por el hecho de que el tacón -6- puede ir reforzado con un taco de madera, empotrado y recubierto con la goma que le dá su forma, o bien presentar, interiormente, cavidades o huecos -7- limitados por paredes o nervios de refuerzo.-



4ª.-"UNA NUEVA SUELA DE GOMA, PARA TODA CLASE DE CALZADO". Tal como se ha descrito y demostrado en los dibujos adjuntos.-

130

Consta de cinco hojas, foliadas y mecanografiadas por una sola cara.-

Barcelona a 31 de Julio de 1947.-

P.A. de D. Pedro Tomas Matas.-

Juan B. Rentería
JUAN B. RENTERÍA

15627

Fig. 1

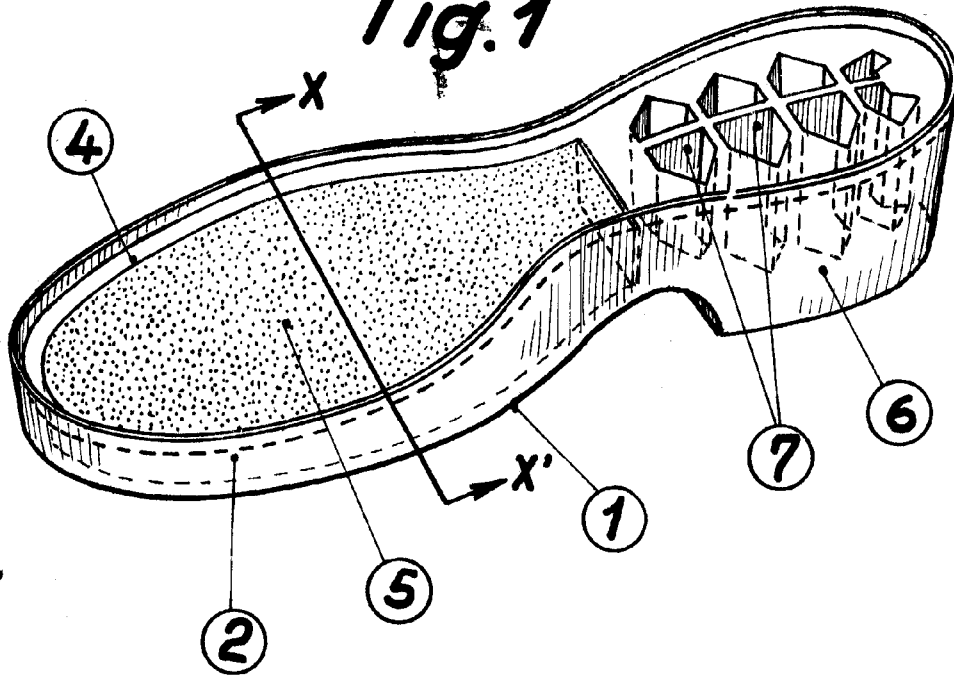
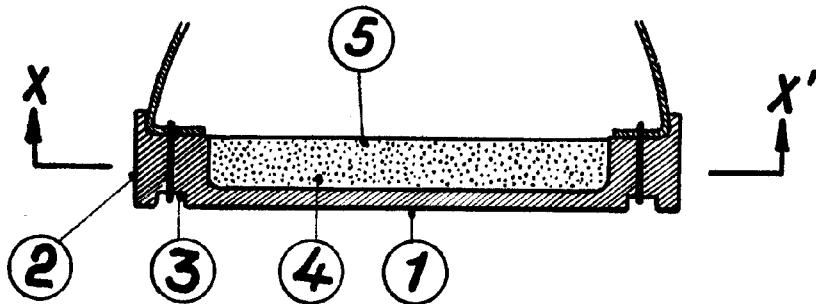


Fig. 2



Barcelona 31 Julio 1947
P.A. Juan *(Signature)*
Juan B. Renter Palazota

Escala variable