

15612

15612

MODELO DE UTILIDAD

que por veinte años para España y sus posesiones, se solicita a favor de INDUSTRIAS PLÁSTICAS ANDALUZAS, S.L. (S.L.I.P.A.), de nacionalidad española, residente en JEREZ DE LA FRONTERA (Cádiz) calle de Méndez Núñez, 8, por: NUOVA CLAVIJA PARA ENCHUFE ELECTRICO.

-Memoria descriptiva-

El presente Modelo de utilidad tiene como finalidad la protección y registro en territorio español, de un nuevo tipo de clavija para enchufe eléctricos.-

En el mercado, existen gran variedad de clavijas eléctricas de construcción más o menos complicada, a base de bakelita, porcelana o cualquier otro material aislante, con mayores o menores ventajas y novedad.- Ninguna de ellas, reúne las cualidades de sencillez y seguridad de la que constituye el objeto de esta solicitud.-

Las características esenciales de nuestra clavija eléctrica que construye de cualquier clase de material plástico, porcelana u otra materia aislante, se basan en que consta de tres piezas, dos de

15 ellas fabricadas de bakelita,, acetato de celulosa, polistireno, metacrilato u otras materias de las conocidas como termo-estables o termo-plásticas; también pueden realizarse en porcelana, ebonita, etc.- Siempre que resulte material aislante.-

Las terceras piezas que consisten en horquillas que constituyen los machos de la clavija, se fabrican de latón u otros elementos buen conductor de la corriente eléctrica.-

20 Para ilustrar esta memoria, acompañamos una hoja de plano en la que se representa la ejecución de una clavija.-

La Fig. 1, comprende, vista en sección, alzado, planta y lateral y superior de la tapa (A).-

La Fig. 2, ofrece vistas superior, alzado, sección, planta y lateral del cuerpo inferior de la clavija (B).-

25 La Fig. 3, representa las horquillas o machos (C).-

La Fig. 4, es el cuerpo B con la disposición de los conductores.-

La Fig. 5, muestra el conjunto de la clavija en sección lateral.-

Estos dibujos, se complementan con las referencias siguientes:

- 30 a.- orificio para salida de los conductores.-
- b.- estriado interior para mejor ajuste con la pieza (B).-
- c.- rosca.-
- d.- orificios para introducir los machos de la clavija.-
- e.- nervaduras.-
- f.- muescas laterales de las mismas.-
- 35 g.- contratuerca para roscar a la pieza (A)
- h.- cabeza ensanchada de la clavija.-
- i.- patillas de esta.-

En relación con las figuras e indicaciones, pasamos a describir el objeto del modelo que nos ocupa.-

40 Está formado el mismo por una pieza A que constituye la tapa de la clavija, prevista de un orificio central a para salida de los cables, flexibles, hilo bajo funda de goma, etc.- En la cara

inferior de esta tapa, va dispuesto un estriado b, para mejor ajuste con el cuerpo B, que se logra mediante un paso de rosca g situado en el borde por su cara interna, el cual se acopla a una contratuerca g de que está dotada lateralmente en su parte inferior la citada pieza B.- Esta, lleva en la superficie, separados por cuatro nervaduras dos orificios longitudinales d para introducir las piezas metálicas C, que constituyen los machos de las clavijas.-

Estos, consisten en unas horquillas, provistas de un ensanchado h en su parte superior prolongadas en unas patillas i que simultáneamente sujetan los conductores por presión y hacen imposible que puedan atravesar los orificios d en su totalidad.-

Las nervaduras e llevan unas muelas laterales f cuya misión es introducir el contacto de la corriente eléctrica asegurando la sujeción de los mismos a la pieza o cuerpo B, y la separación entre ambos conductores de manera que se haga imposible el contacto entre sus extremos desnudos, evitándose los corto-circuitos.-

Por esta descripción, se apreciará que la clavija eléctrica que tratamos de registrar, no lleva ningún tornillo metálico para efectuar la sujeción de los conductores a la misma, consiguiéndose, no obstante, una sujeción muy superior a la obtenida en cualquier otra clase de clavijas, debido a la presión de la pieza B, sobre la tapa A.-

Descripta suficientemente la naturaleza del objeto de este modelo de utilidad, se declara que los puntos de invención propia y nueva están comprendidos en las siguientes reivindicaciones.-

NOTA-

1.-Nueva clavija para enchufe eléctrico caracterizada porque está constituida por una tapa provista de un orificio central para salida de los conductores.- En la cara inferior de esta pieza,

va dispuesto un estriado para el ajuste a otra pieza o cuerpo inferior al que se une mediante un pase de rosca situado en la cara interna del borde, que se acopla a una contratuerca de que va provisto lateralmente el citado cuerpo.-

2ª.- Nueva clavija para enchufe eléctrico, según la reivindicación 1ª, caracterizada porque el cuerpo inferior lleva en la superficie separados por cuatro nervaduras, dos orificios longitudinales, por los cuales se introducen las únicas piezas metálicas que constituyen los machos de las clavijas, formadas por unas horquillas provistas de un ensanchado en su parte superior, que se estrechan y prolongan en dos patillas, que simultáneamente sujetan los conductores por presión e impiden que atraviesen en su totalidad, los citados orificios.-

3ª.- Nueva clavija para enchufe eléctrico, según la reivindicación 1ª y 2ª caracterizada porque las nervaduras van provistas de unas muescas laterales, por las cuales pasan los conductores de la corriente, asegurando la perfecta sujeción al cuerpo inferior, así como la separación entre ambos, de tal manera que impiden los contactos entre sus extremos desnudos, evitándose los corto-circuitos.

4ª.- NUEVA CLAVIJA PARA ENCHUFE ELECTRICO.-

Tal como queda descrito en la memoria que antecede y se ilustra en los adjuntos dibujos.-

Consta la presente memoria de cuatro hojas filiadas y mecanografiadas por una sola cara, a las que se acompañan una hoja de dibujos para su mejor comprensión.-

Madrid, 5 de Agosto de 1.917.-

BOLETIN DE LA INGENIERIA

Edia

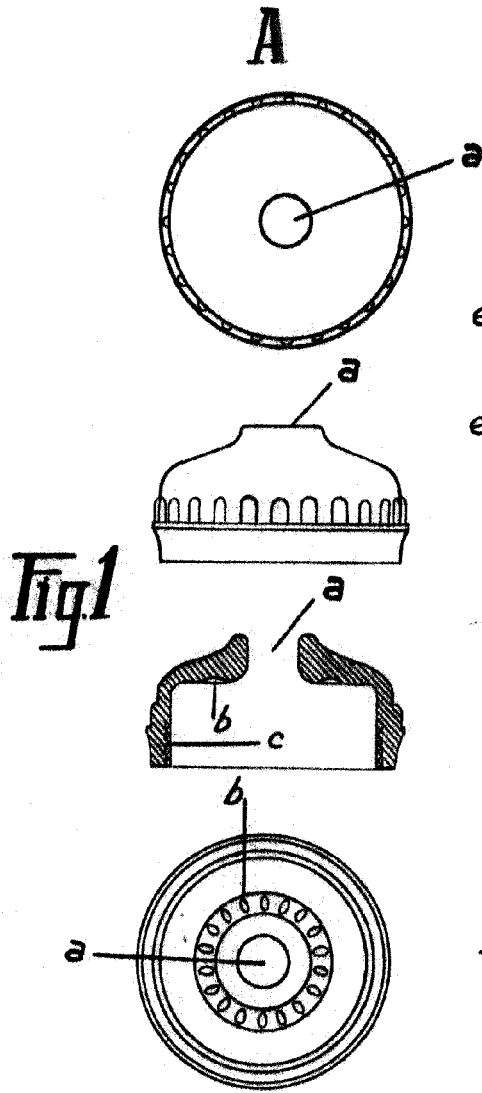


Fig. 1

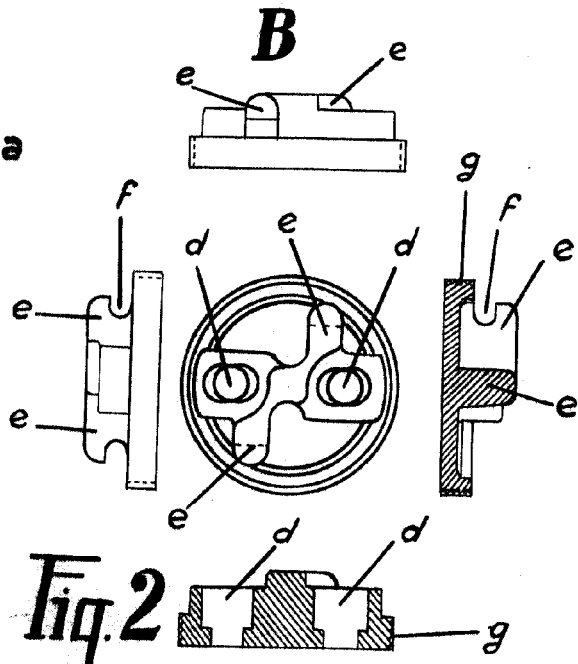


Fig. 2

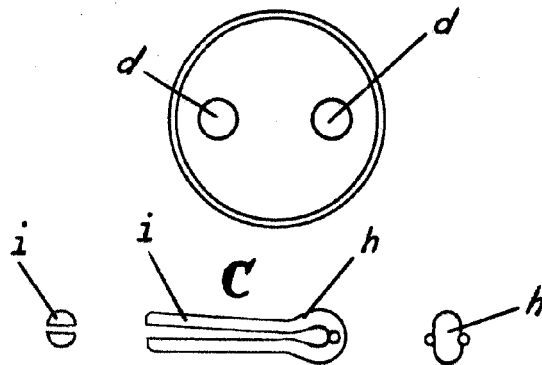


Fig. 3

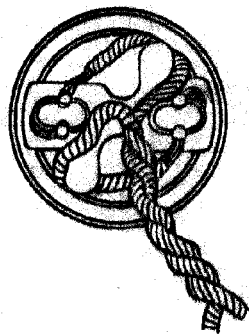


Fig. 4

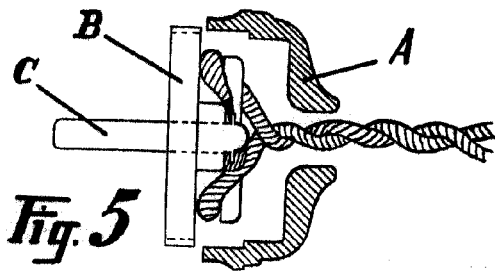


Fig. 5

Escala variable
MADRID, Agosto, 1947

Edi

