



M O D E L O  
D E  
U T I L I D A D

15547

para "UNA CAJA DE ACOPLAMIENTO PARA CONEXIONES ELECTRICAS", a fa-  
vor de Don Miguel Ros Presas, domiciliado en Barcelona.

MEMORIA DESCRIPTIVA.

El presente modelo de utilidad se refiere a una caja de  
acoplamiento para conexiones eléctricas.

- La característica de la presente invención consiste en  
que, mediante la caja que se describe, es posible efectuar una
5. derivación, en conexión con cualquier flexible ya instalado, sin  
precisar para ello manipulación complicada ni fijación a la pared  
o paramento, bastando solamente, acoplar sobre los flexibles o ca-  
bles del circuito la caja de referencia y por esta sencilla ope-  
ración, que se verifica superponiendo sin cortar ni descubrir
10. ninguna porción de los referidos cables o flexibles, se obtiene  
una derivación apropiada para atender a otro servicio, cuya deri-  
vación en un momento dado puede ser retirada, quedando de nuevo  
la línea en las mismas condiciones de integridad que estaba antes  
de hacer el acoplamiento.
15. El modelo, consta de una caja con su correspondiente

15547

1° AGO.



- tapa, en cuya caja o cuerpo, van dos canales para servir de lecho a los flexibles del circuito. Del lado opuesto, tiene unas pequeñas entalladuras o cajas, en donde se acondicionan los terminales de los cables de la derivación, fijándose éstos al
5. cuerpo de la caja, mediante unos tornillos, que terminan en una punta aguda, la cual llega a perforar a los cables del circuito que están colocados en los lechos de la parte opuesta.
- En esta disposición queda establecida la derivación, sin necesidad de otra operación complementaria, ni tener que raspar
10. o descubrir los cables de la línea.
- Para facilitar la descripción, se acompaña a la presente memoria una lámina de dibujos, en la que se ha representado un caso de ejecución que se cita a título de ejemplo.
- En el dibujo:
15. la figura 1ª representa en planta (I), en sección transversal A - B (II), y en vista frontal (III), el cuerpo de la caja de acoplamiento que se describe;
- la figura 2ª indica en planta (I), la caja de acoplamiento por el lado opuesto al que se representa en la figura
20. 1ª (I), y una vista en sección transversal C - D (II), de la referida caja;
- la figura 3ª indica uno de los tornillos fijadores y de toma de contacto, y
- la figura 4ª, manifiesta en sección transversal, la caja
25. completa con su tapa y en la cual se efectúa una conexión, según la novedad del modelo que se describe.
- Consiste este modelo, en un cuerpo de caja -1- en el cual, por una de sus caras tiene las canales alojamiento de cable -2- y -3- (Figura 1ª), separadas adecuadamente en su zona central -2-, para dejar independientes los dos cables.
- 30.

1º AGO



15547

5. Este cuerpo, por su reverso presenta los alojamientos -4- y -5-, practicados en sentido perpendicular a la dirección de aquellos cables, cuyos alojamientos presentan los orificios -6- y -7-, pasantes al otro lado, y que desembocan en los respectivos alojamientos de cable -2- y -3-. Estos alojamientos -4- y -5- pueden ser ciegos como en la figura, o pasantes de un borde al otro.

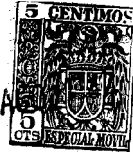
10. La parte central del cuerpo tiene el orificio con tuerca -8- para fijar por mediación de un tornillo la tapa -9- (figura 4ª).

15. Como elemento de toma de contacto, existen los tornillos afilados en punta -10-, uno para cada terminal de conductor a empalmar, y estos tornillos terminan en una amplia cabeza -11- para su fácil manejo sin necesidad de herramienta. En la figura 4ª se indica como se efectúa el empalme; en -M- y -N- se manifiestan los conductores del circuito que tiene corriente, en -P- se indica uno de los dos conductores del nuevo circuito a empalmar (el otro está proyectado detrás). El tornillo -10- fijando el terminal de este conductor, -P- toma la corriente por perforar al conductor -N-, lo mismo que sucede con el otro tornillo y terminal no visibles, que constituyen la toma de corriente del circuito a empalmar.

25. El modelo dentro de su esencialidad, puede ser llevado a la práctica en otras variaciones, a las cuales alcanzará igualmente la protección que se recaba. Podrá pues, ser construido en cualquier forma y tamaño, utilizando para su fabricación los materiales aislantes más adecuados, por estar todo ello comprendido en el espíritu de las reivindicaciones.

15547

NOTA



Descrito el objeto y utilidad de la invención, lo que se declara como no divulgado ni practicado en España, comprende de las siguientes reivindicaciones:

5. 1ª.- Una caja de acoplamiento para conexiones eléctricas, caracterizada por estar compuesta de un cuerpo de material aislante, en el cual por una de sus caras, tiene practicadas unas canales o alojamientos para acondicionar en disposición separada, a cada uno de los cables o conductores del circuito, del cual se quiere sacar una derivación, cubriéndose estos alojamientos y conductores con una tapa adecuada que se fija al cuerpo por cualquier procedimiento.
10. 2ª.- Una caja según la anterior reivindicación en la cual, en la cara opuesta a la indicada están practicadas al descubierto, unas canales en sentido transversal a las de alojamiento antes citadas, siendo estas canales, ciegas o pasantes respecto a los bordes, teniendo en el lado ciego ó en un punto conveniente, un agujero pasante que llega al alojamiento respectivo de cada conductor, según la 1ª reivindicación.
15. 3ª.- Una caja según viene reivindicándose en la cual, los extremos o terminales de la nueva línea a empalmar, se acondicionan en las canales transversales indicadas en la reivindicación 2ª.
20. 4ª.- Una caja según la 3ª reivindicación en la cual, los terminales de la línea a empalmar, se fijan mediante tornillos de cabeza amplia y aisladora para manipularlos con los dedos, y cuyo vástago, en parte roscado, termina en una punta que perfora a cada cable o conductor de la línea principal, alojado en el otro lado, según la reivindicación 1ª, tomando de ellos la corriente.
- 25.

15547



1º.AGO. 1947

5ª.- Una caja según las precedentes reivindicaciones en la cual, para hacer la derivación y conexión, no se precisa dejar al descubierto ni altejar en nada, la superficie exterior aislante de los conductores del circuito general, del cual se ha de hacer la derivación.

6ª.- Una caja de acoplamiento para conexiones eléctricas.

Según se describe y reivindica en la presente memoria descriptiva, que consta de cinco hojas foliadas y escritas a máquina por una sola cara, acompañadas de una lámina de dibujos.

Madrid, a 31 de Julio de 1.947

MIGUEL ROS PRESAS.

p.a. JAIME ISERN

P. P.



Fig. 1º

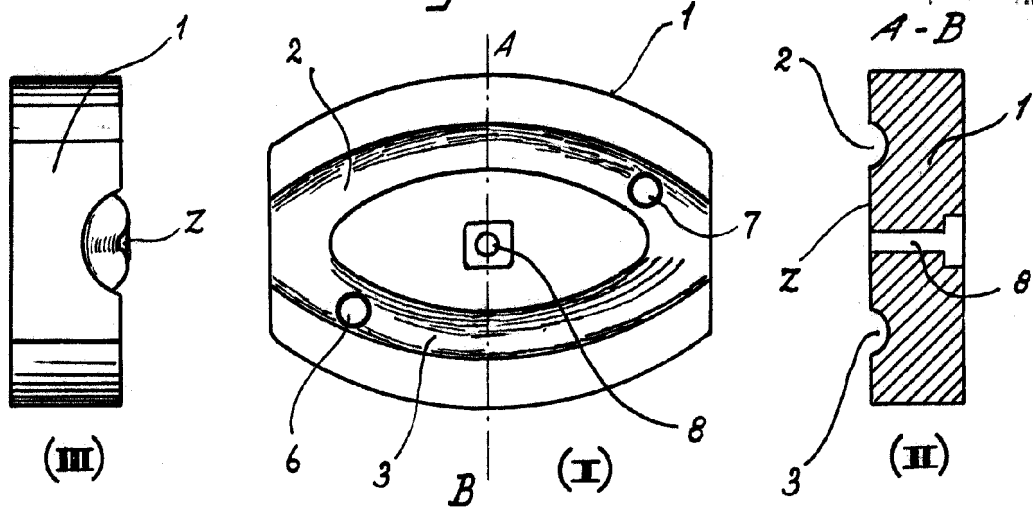
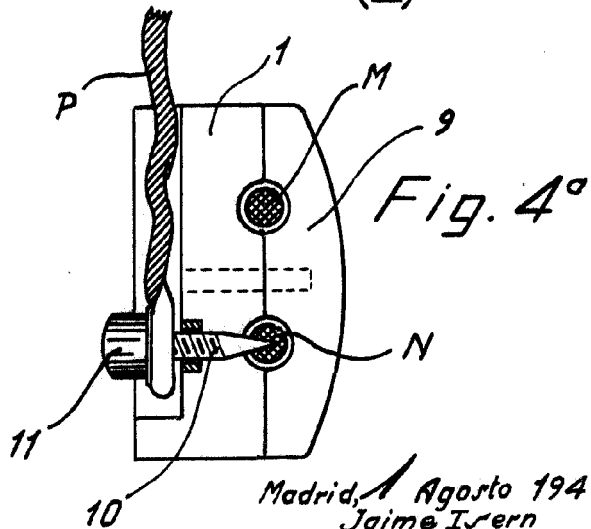
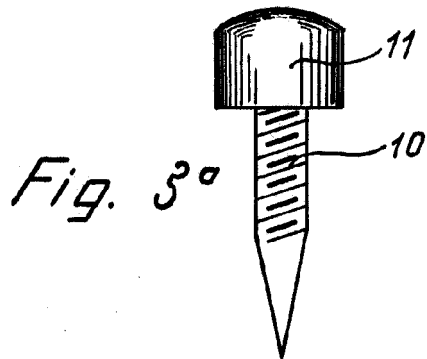
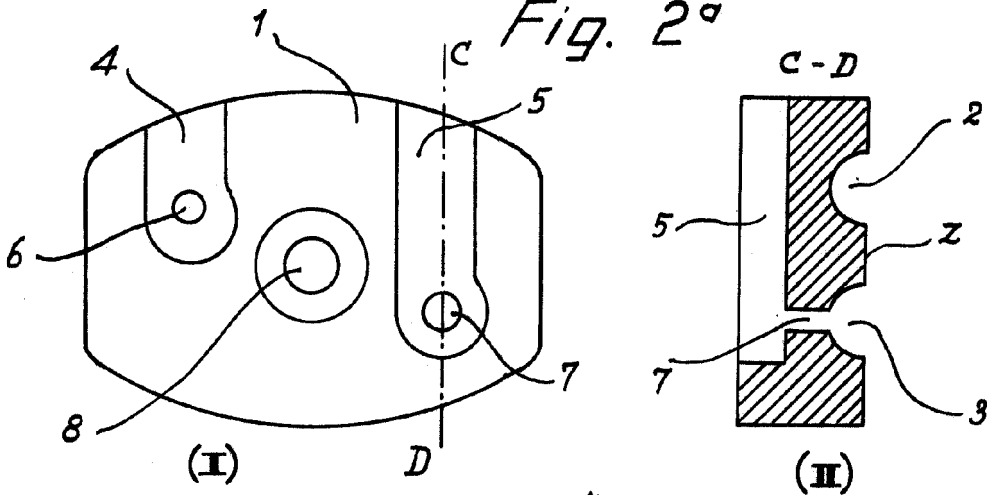


Fig. 2º



Madrid, Agosto 1947  
p.p. Jaime Isern  
*[Signature]*