

SE.

15120



Memoria Descriptiva

para un modelo de utilidad por veinte años en España, por: "Futbol de mesa", a favor de Don Emilio M<sup>a</sup>. Alonso y Santa Marta, residente en Madrid, c/ Francos Rodriguez, 80 - 3<sup>a</sup> dcha.-

. . . . .

El presente modelo de utilidad se refiere a un futbol de mesa que presenta sobre los conocidos, entre otras ventajas, la de que puede impulsarse la pelota dandola el efecto que se desee; es decir, que en el resultado del juego intervendrá la mayor o menor destreza de los jugadores.

5

Esencialmente el juego consiste en una mesa sobre cuya superficie superior (que será o irá revestida de material adecuado), se desarrolla el juego y va circundada de un reborde o bandilla que, a la vez que limita el campo de juego, lleva los alojamientos para las barras portadoras de los muñecos que representan los jugadores; estos muñecos van atravesados por dichas barras de forma que, al girarlas sobre sí mismas, hacen girar al

10



muñeco de modo que con su parte inferior pueden dar el golpe que se desee en la pelota; a su vez las barras se desplazan en su alojamiento longitudinalmente y cada una de ellas puede llevar montado uno o mas muñecos.

5                    Ese movimiento longitudinal de las barras portadoras de los muñecos esta' limitada por topes dispuestos de modo adecuado para evitar que aquellas se salgan de sus alojamientos; ademas por uno de los extremos terminan en un mango o agarrador de forma apropiada.

10                   En los lados de la mesa, que en el campo de futbol que la misma representa corresponderia a las porterias, van dispuestos marcadores de tantos que pueden ser similares a los de otros juegos.

15                   Se comprende que, dentro de las reivindicaciones que establecemos, pueden establecerse diversidad de juegos, tanto por lo que se refiere a sus formas y dimensiones, como por los materiales empleados en su construcción o por variaciones de otros detalles de presentación u organización; pero como ninguna de tales modificaciones afectan a la esencialidad reivindicada, esos  
20                   diversos juegos constituirán variantes igualmente comprendidas y protegidas por el presente registro.

25                   En esta idea las adjuntas figuras corresponden unicamente a una forma de ejecución, sin caracter alguno limitativo, que presentamos a título de ejemplo de realización para mayor claridad y concreción de esta memoria descriptiva.

La figura 1ª presenta de modo esquemático la planta del conjunto de un juego del modelo que reivindicamos.

La figura 2ª corresponde a la vista de uno de sus costados laterales.

30                   La figura 3ª muestra el esquema de uno de los muñecos



que representa a los jugadores.

La figura 4ª, en dos proyecciones complementarias, señala de una manera esquemática la organización de los mangos de las barras portadoras de jugadores.

5 Con referencia a dichas figuras, y a los números que sobre ellas designan las distintas piezas y elementos del juego reivindicado, su descripción y funcionamiento es como sigue:

10 En las bandas 1, de la mesa 2, entran las barras 3 portadoras de los muñecos o jugadores 4. Estos pueden ir montados en número variable en cada barra, con lo que el número de estas será a su vez el necesario para que existan tantos muñecos como jugadores constituyan en la realidad los equipos de juego. En el ejemplo representado, para cada equipo, van dispuestas cuatro barras que en posición adecuada llevan montados los muñecos que  
15 respectivamente corresponden al portero, defensas, medios y delanteros. Esta usualmente será la disposición más conveniente.

Las barras 3 van montadas en los alojamientos de las bandas 5 a altura suficiente para que la pelota utilizada quepa por debajo de ellas, sin que su movimiento pueda ser interceptado  
20 más que por los muñecos. El recorrido de esas barras va limitado por los topes 6 al tropezar con las arandelas 7, que protegen las bandas del mueble del deterioro por los golpes de aquellos, como las arandelas 8 los defienden contra los golpes de los mangos 9.

25 En las barras correspondientes a los porteros, a más del tope 6 llevan un muelle 14 para suavizar aún más los golpes dados contra las arandelas 7, dado que los porteros son los que realizan movimientos más bruscos.

30 Cada muñeco 4 es atravesado por la correspondiente barra 3 por el orificio 10 y se sujeta a ella por el pasador o similar



que entre en el alojamiento 11. Cada barra recibe en el extremo por el cual debe ser manejada, en la combinación del juego que se desee, el mango 9 que presenta a tal efecto el alojamiento adecuado 12.

5 En los extremos de la mesa, como hemos indicado, van dispuestos los marcadores 13 de goles.

El modo de jugar con el juego descrito se comprende fácilmente: los jugadores puestos a uno y otro lado de la mesa cogen por los respectivos mangos las barras que le correspondan, con arreglo al número de los que actúen, y tratan de dar con uno de los muñecos que manejan, en la pelota que se mueve sobre la mesa por la acción de esos sucesivos golpes que va recibiendo; como cada barra puede desplazarse longitudinalmente, y girar sobre sí misma haciendo bascular el muñeco, es posible que el jugador que le maneje no solo busque dar con él en la pelota, sino darla en la parte conveniente para el efecto que, con arreglo a su conocimiento de juego, le parezca más oportuno. Como hemos indicado, en esta posibilidad de dar efecto a la pelota, radica la principal ventaja del juego que reivindicamos.

20

N O T A  
=====

El presente modelo de utilidad comprende las siguientes reivindicaciones:

1.- Fútbol de mesa, caracterizado por estar constituido por una mesa circundada en su parte superior por un resalte o bandas que constituyen los límites del campo de juego, y llevan, las laterales, los alojamientos guías para barras portadoras de los muñecos, que representan los diversos jugadores; cuyas barras pueden desplazarse longitudinalmente y girar sobre sí mismas

25



arrastrando en tales movimientos a los indicados muñecos.

5 2.- Futbol de mesa según lo reivindicado en el punto anterior, caracterizado porque cada muñeco va atravesado por la correspondiente barra a la altura conveniente y sujeto a ella por un pasador, tornillo o disposición adecuada.

10 3.- Futbol de mesa, según lo reivindicado en los puntos anteriores, caracterizado porque cada barra, a uno y otro lado de los jugadores que soporta, y en la parte comprendida entre las dos bandas de la mesa, lleva topes que limitan su movimiento de modo conveniente; yendo protegidas las bandas de la mesa por arandelas dispuestas a uno y otro lado del alojamiento guía de la barra.

15 4.- Futbol de mesa, según lo reivindicado en los puntos anteriores, caracterizado porque cada barra, en el extremo por el cual debe ser manejada, lleva encajado un mango para su manejo que al mover aquella tiene su movimiento limitado por la arandela dispuesta en la parte exterior de su alojamiento en la banda de la mesa.

20 5.- Futbol de mesa, según lo reivindicado en los puntos anteriores, caracterizado porque en las partes de la mesa que corresponden a la posición en las porterías en el juego real, van dispuestos marcadores de bolas para llevar la cuenta de los respectivos goles en cada una de ellas.

25 6.- " Futbol de mesa ".

Según se describe y reivindica en la presente memoria descriptiva y se ilustra con los planos que a la misma se acompañan,

Consta esta memoria de cinco hojas foliadas y escritas a máquina por una sola de sus caras.

Madrid, 22 de Mayo de 1.947.

Fig. 1.

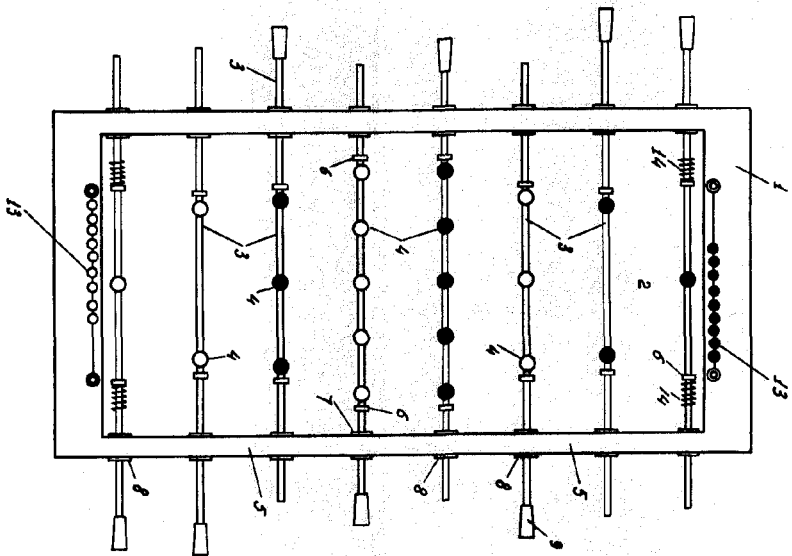


Fig. 2.

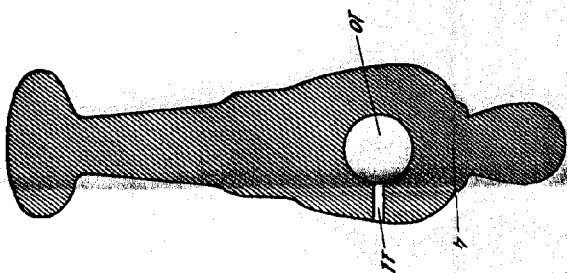


Fig. 3.

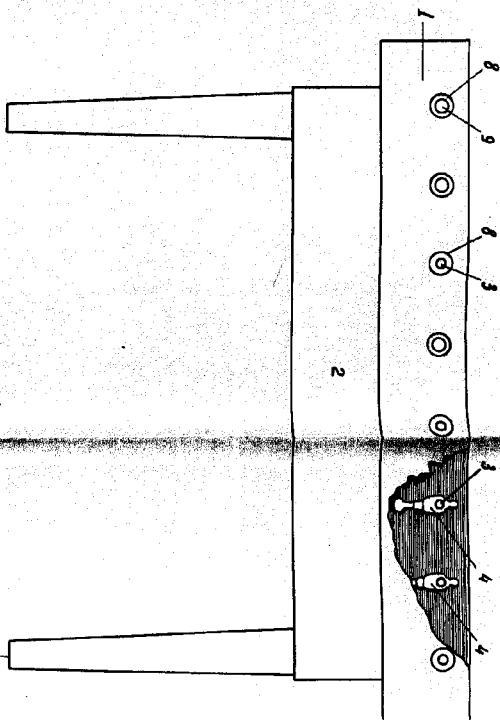
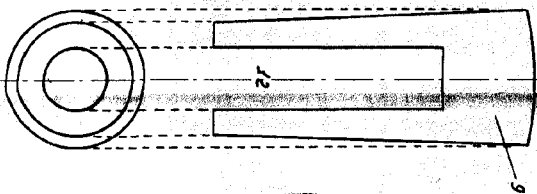


Fig. 4.



15120

ESCALA VARIABLE  
*Wing*

