

14 APR



14856

MODELO DE UTILIDAD

a favor de D. QUINTIN GALAN VALLE de nacionalidad española, domiciliado en Barcelona, Rambla del Centro 24 -- por un "SOPORTE DE CEPILLO PARA LIMPIAR CRISTALES" ----

MEMORIA DESCRIPTIVA

5 La limpieza de cristales en la mayoría de los casos, tiene dificultades de ejecución esmerada, en primer lugar por la fragilidad de que adolece este material y en segundo lugar por la situación, emplazamiento y dimensiones de los cristales una vez colocados en sus infinitas y variadas aplicaciones.

10 Tal ocurre en los escaparates de los comercios, en los grandes ventanales o aberturas de los edificios, en los vehículos de transporte, trenes, coches, buques, etc. y en general en todos aquellos lugares en que precisa



14

14856

usar de medios de elevación, como escaleras u otros para llegar a ellos y que retardan cuando no dificultan unas operaciones de limpieza que en muchos casos ha de ser efectuada periódicamente y con rapidez.

5 Existen diversos tipos de dispositivos para realizar la limpieza expresada, unos a base de esponjas, cepillos, secadores automáticos etc., pero en general, todos adolecen de defectos comunes, siendo uno de ellos muy principal, la necesidad de utilizar dos utensilios distintos
10 para practicar las operaciones de lavado y secado complementario, lo que exige, además de mas tiempo, mayor esfuerzo para el que practica la operación, ya que supone el trabajo de tomar y dejar un útil para coger el otro, o lo que es peor, emplear dos personas para realizar cada una, una operación de las citadas.
15

El Modelo de Utilidad a que se refiere esta Memoria Descriptiva, presenta muchas ventajas sobre todo lo conocido para la limpieza de cristales por grandes que sean o elevados que estén.

20 La más importante de estas ventajas está en que una sola persona y con un solo instrumento, realiza rápida y cómodamente las dos fases de limpieza: el mojado y el secado, y ello a alturas considerables.

Otra ventaja es la sencillez de su composición y manejo, de la que se deriva en consecuencia la economía de
25 tiempo y dinero.

Consiste esencialmente en un soporte de material cualquiera adecuado, con preferencia ligero, como por ejemplo el aluminio, y de forma horquillada, en el que,
30 una de sus ramas o puntas sustenta debidamente sujetado



con tornillos u otros medios de sujeción, un cepillo rectangular o de otra forma conveniente, con las cerdas hacia fuera, para poderse mojar cómodamente en un cubo o depósito de agua; y la rama opuesta de la horquilla, proxima-
5 ximamente simétrica a la primera, presenta en su extremo una pieza soporte provista de tornillos-tuerca sujetadores que sustenta un a modo de peine, con una tira de goma u otro material elástico adecuado, con la cual, una vez mojado el cristal y fregado con el cepillo, dando un
10 giro a la horquilla, se aplica el borde de la tira de goma sobre la superficie, y ejecutando un movimiento de arriba a bajo, se eliminan los restos de humedad del cristal, dejándolo limpio y seco.

Este soporte u horquilla va montado en un bastón o pértiga de longitud variable para alcanzar las alturas
15 que convenga presentando el mango o soporte un hueco conveniente para ser ajustado en el bastón o bien, puede estar constituido por dos mitades acoplables en dicho bastón, que se sujeten mediante tornillos-tuerca, ajustes,
20 pestañas, ensambles u otros medios de sujeción aplicables, mientras el conjunto constituya la horquilla de dos ramas que caracteriza su utilidad.

Para mejor inteligencia de lo expuesto, se acompañan los dibujos de la hoja adjunta en los que se muestra un
25 ejemplo de realización práctica del Modelo de Utilidad de que se trata.

La Fig.1 es una vista de frente del soporte de cepillo.

La Fig.2 es una vista de perfil de una de sus ramas,
30 con el mango cortado verticalmente por el centro.

14856 14



-4-

La Fig.3 es la vista de la rama que sustenta el dispositivo secador en las mismas condiciones que la anterior.

La Fig.4 es una vista en planta y corte transversal del dispositivo secador.

5 El soporte -1- está constituido por una horquilla de aluminio u otro material de dos ramas -2- y -3- de forma adecuadamente curvada como se representa en la Fig.1, una de cuyas puntas o rama -2- soporta el cepillo -4- de cerdas, sujeto mediante tornillos en la pieza -9'- y la otra
10 punta o rama -3- termina en una plataforma -5- en ángulo recto que sujeta mediante tornillos -8- a un dispositivo a modo de peine formado por una tira de goma -6- retenida por un lomo o brida -7- en forma de U que a su vez se ajusta y retiene por la acción de las tuercas -8'- y el
15 conjunto va ajustado a un palo o pértiga -10-.

Podrán ser variables en este Modelo de Utilidad, los materiales y las dimensiones de sus partes y en general todo cuanto no altere, cambie o modifique su esencialidad.

N O T A

Se reivindica como objeto del presente Modelo de Utilidad:

5 1.- Soporte de cepillo para limpiar cristales, caracterizado esencialmente por consistir en un soporte de material cualquiera adecuado, con preferencia ligero, como por ejemplo, el aluminio, y de forma horquillada, en el que, una de sus ramas o puntas sustenta debidamente sujeto con tornillos u otros medios de sujeción, un cepillo rectangular o de otra forma conveniente, con las 10 cerdas hacia fuera, para poderse mojar cómodamente en un cubo o depósito de agua; y la rama opuesta de la horquilla, próximamente simétrica a la primera, presenta en su extremo una pieza soporte provista de tornillos-tuerca 15 sujetadores que sustentan un a modo de peine, con una tira de goma u otro material elástico adecuado, con la cual, una vez mojado el cristal y fregado con el cepillo, dando un giro a la horquilla, se aplica el borde de la tira de goma sobre la superficie, y ejecutando un movimiento de arriba a bajo, se eliminan los restos de humedad del cristal, dejándolo limpio y seco.

25 2.- Soporte de cepillo para limpiar cristales, según reivindicación 1, caracterizado esencialmente porque este soporte u horquilla va montado en un bastón o pértiga de longitud variable para alcanzar las alturas que convenga, presentando el mango o soporte un hueco conveniente para ser ajustado en el bastón o bien, puede estar 30 constituido por dos mitades acoplables en dicho bastón, que se sujeten mediante ajustes, tornillos-tuerca, pestañas, ensambles u otros medios de sujeción aplicables,

14856

14



-6-

mientras el conjunto constituya la horquilla de dos ramas que caracteriza su utilidad.

3.- SOPORTE DE CEPILLO PARA LIMPIAR CRISTALES.

Consta la presente Memoria Descriptiva de seis hojas foliadas, mecanografiadas y escritas de una sola cara, acompañadas de una hoja de dibujos.

Madrid, a 14 de abril de 1947

QUINTIN GALAN VALLE

P.A.

MANUEL DE RAFAEL

P.P.



FIG. 1

14856

FIG. 2

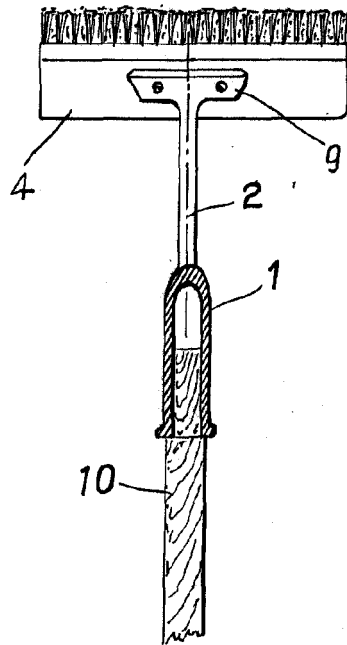
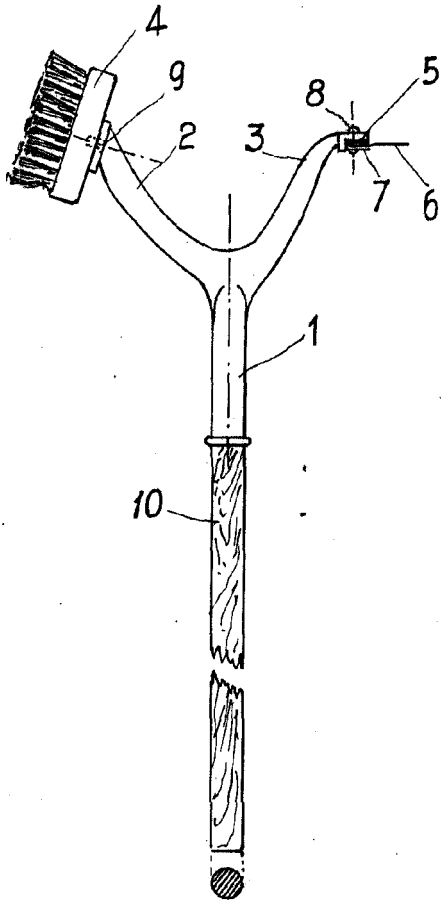


FIG. 3

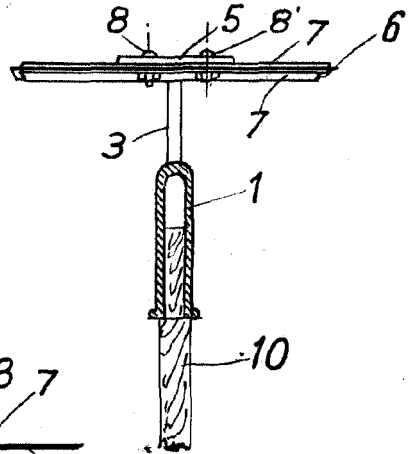
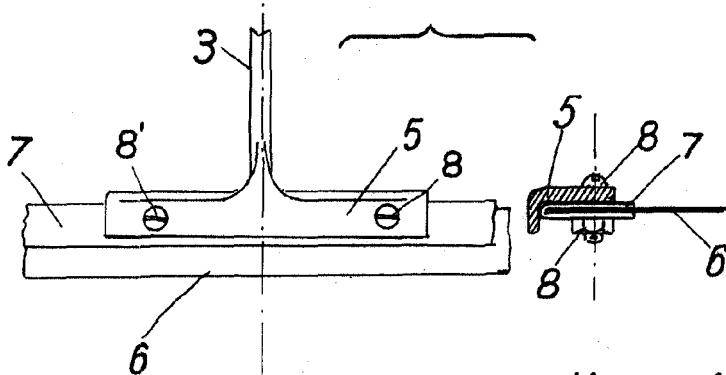


FIG. 4



Madrid, Abril de 1947

P. A. MANUEL DE RAFAEL
P. P.

Manuel de Rafael