

14760

14760



MODELO DE UTILIDAD

que por 20 años, para España y sus Posesiones, se solicita a favor de la Casa MACCHIORLATTI DALMAS & FIGLI, de nacionalidad italiana, domiciliada en CORIO CANAVESE (Italia), por : "UN SOPORTE DE RANGUA PARA BOGAS ORIENTABLES DE REMOLQUES". - - - - -

Memoria descriptiva

La presente innovación tiene por objeto un soporte de rangua para boga orientable de remolque el cual, sobre los que se han usado hasta aquí, ofrece las ventajas de una mayor facilidad de rotación, de una gran duración y de un consumo mínimo de lubricante. La rangua del soporte objeto de la presente innovación es tal que permite el control de los juegos mediante una regulación que se efectúa en la parte inferior, donde está montado un cojinete de rodillos cónicos.

Se describirá a continuación la innovación con referencia a los dibujos adjuntos que ilustran, a título de ejemplo no limitativo, una forma de realización de la innovación.

La Fig. 1 es una sección axial transversal del soporte de rangua y la Fig. 2 es la vista en planta del mismo.

Con el número 1 se indica la boga y con el número 2 se indica el bastidor del remolque. Al bastidor 1 está sujeto el perno hueco 4 guiado en la caja 5 que sirve de alojamiento a las series de co-

20 jinetes de rodamiento. De tales cojinetes hay uno superior, de eje vertical, indicado con el número 3, constituido por un cojinete de rodillos apto para resistir las fuerzas que actúan en un plano horizontal (tracción, frenado, bandazos y similares). Debajo del cojinete 3 está previsto el cojinete axil 6 que constituye la rangua propiamente dicha, apta para resistir las fuerzas que actúan verticalmente según el eje del perno (debidas a las cargas estáticas y dinámicas del remolque). Por fin, está previsto un cojinete cónico de rodillos 7, 25 cerrado inferiormente por la tapa 8, que cierra herméticamente al aceite, sujeta entre las tuercas interior 9 y exterior 10 con las que se efectúa también la regulación del juego del perno en el sentido axil. El perno 4 es hueco y presenta precisamente una perforación axil 11 para el paso de los tubos conductores del aire comprimido para los 30 frenos, tubos que salen lateralmente por el agujero 12 del cuerpo del perno mismo.

Es evidente que con una construcción como la ilustrada, característica de la invención, el perno de la boga del remolque queda perfectamente guiado por cojinetes de rodamiento tanto bajo la acción de 35 fuerzas que actúen en un plano horizontal como en dirección vertical y que las partes del cojinete son mantenidas perfectamente lubricadas sin posibilidad de pérdida de aceite y sin peligro de penetración de polvo o barro. Además, los juegos que tendiesen a formarse con el tiempo pueden fácilmente ser corregidos y eliminados.

40

NOTA

Se reivindican la propiedad y explotación exclusivas de :

1). Un soporte de rangua para boga orientable de remolques, caracterizado por el hecho de que el perno, montado en el bastider del remolque, está alojado en una caja de la boga con interposición de cojinetes de rodamiento constituidos por : un cojinete de guía de rodillos, superior, un cojinete de bolas que constituye la rangua propiamente dicha, hacia el extremo del perno, y un cojinete cónico de rodillos inferior, montado sobre el diámetro reducido del perno, estando protegido el conjunto por una tapa que cierra herméticamente al aceite sujeta entre tuercas con las que se realiza la corrección de los 45 eventuales juegos.

50

2). Soporte para boga orientable de remolque según la reivindicación 1), caracterizado por el hecho de que el perno es hueco y su perforación axil sirve para el paso de los tubos del aire comprimido de los frenos, tubos que salen luego lateralmente por un agujero practicado 55



14760

en la base del perno.

3). Soporte para boga orientable de remolque según las anteriores reivindicaciones, caracterizado por constituir esencialmente :

"UN SOPORTE DE RANGUA PARA BOGAS ORIENTABLES DE REMOLQUES". - - -

Consta la presente Memoria descriptiva de tres hojas numeradas y mecanografiadas en una sola cara, a las que se adjunta un plano para su mejor comprensión.

Madrid, 27 de marzo de 1947.

RODOLFO DE LA TORRE
P. P.



1947

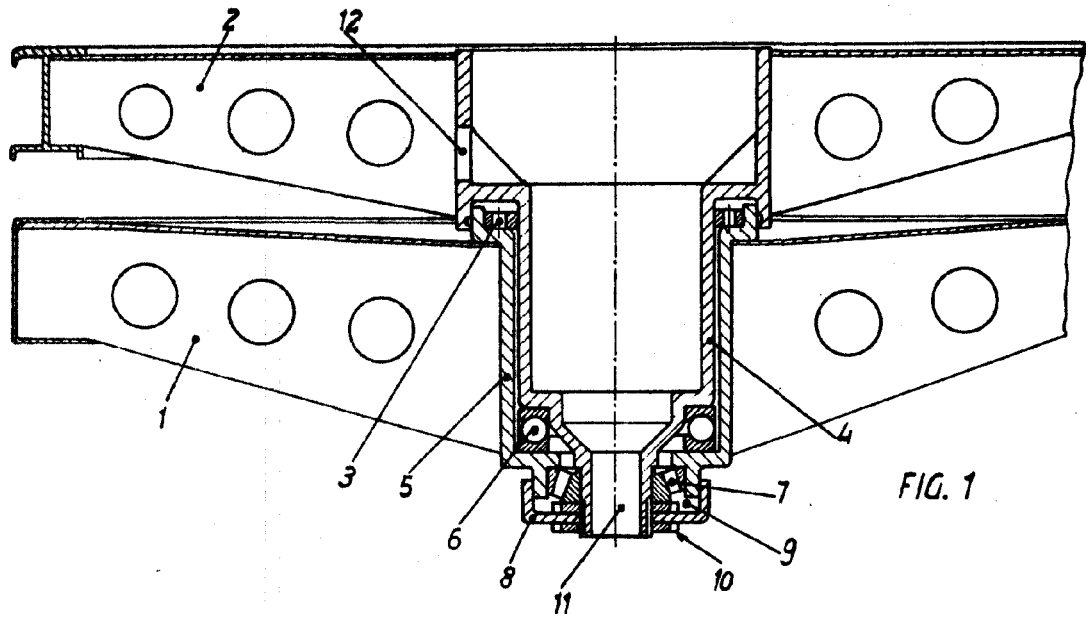


FIG. 1

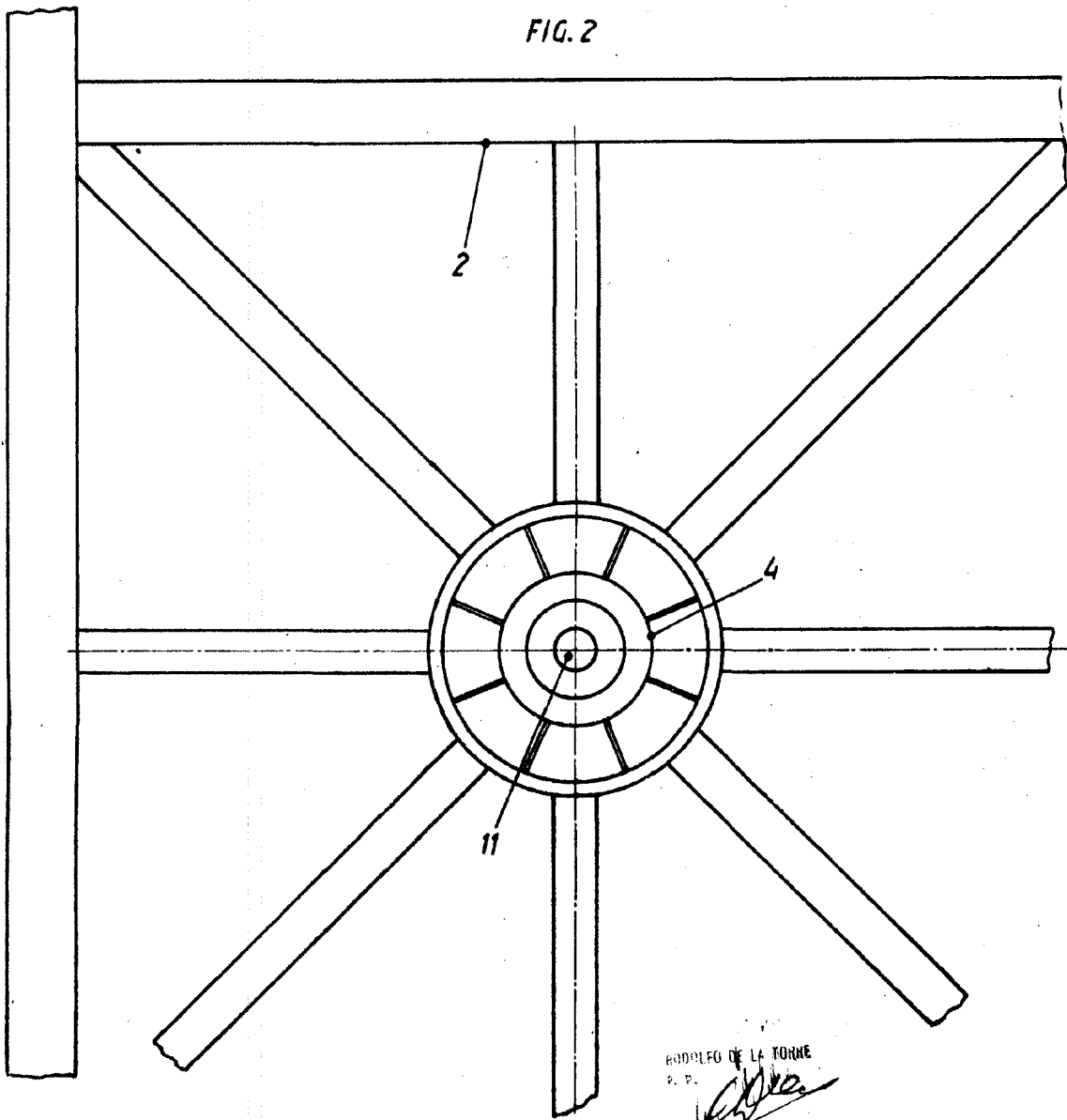


FIG. 2

RODOLFO DE LA TORRE
P. P.
[Signature]