

13 MAR



14671

MEMORIA DESCRIPTIVA

que se acompaña a una solicitud de registro de MODELO DE UTILIDAD, por veinte años, para España y posesiones, en favor de don JOSE MARIA SALGADO GOMEZ, de nacionalidad española y residente en Málaga, por "NUEVO MUESCADOR PARA LIBROS Y FICHEROS".

El presente modelo tiene por objeto garantizar la propiedad y explotación exclusiva en todo el territorio nacional de un dispositivo o aparato de fácil manejo, destinado a practicar bocados o muescas en libros o ficheros que faciliten la manipulación de los mismos, caracterizado por cortar la muesca oblicua sin tener que perforar la totalidad de hojas del libro o de las fichas, haciéndolo en la unidad deseada y en la longitud que se determine.

5.

10.

15.

Este muescador consiste en esencia en unas tenacillas o alicates, uno de cuyos brazos lleva fijo el dispositivo de colocación de la hoja o ficha, delimitación del corte y resbalamiento de la broca, y el otro brazo acciona la broca que a él va sujeta merced a una disposición adecuada. La utilidad de este instrumento destaca de la simple consideración de sus características, fácil manejo y exacta ejecución del



fin propuesto, por lo que a juicio del solicitante merece la protección que para su explotación exclusiva recaba por la presente.

20. A continuación describimos este modelo, con ayuda de los dibujos que se acompañan a título ilustrativo y que representan una forma de ejecución del invento, como sigue:

La figura 1ª, es una vista de conjunto del muescador.

25. La figura 2ª, ofrece en tres vistas: planta, lateral y perfil, de la teja o cubierta a que se acoplan los elementos accesorios.

La figura 3ª, muestra dos vistas con sus respectivos perfiles de la broca.

30. La figura 4ª, es una vista en planta de las placas base, en un solo plano, ya que la posición definitiva de sus apéndices extremos (17) y (18) se representa en la vista de perfil de la figura 8ª.

La figura 5ª, es un detalle del sistema de unión de la teja o cubierta y plantillas-base al extremo superior - del brazo (2) de las tenazas.

35. La figura 6ª, es uno de los prismas o piezas de suplemento, a disponer en el interior de la escuadra graduadora para controlar la profundidad del corte.

Finalmente, la figura 7ª, ofrece dos vistas, perfil y lateral de la escuadra graduadora.

40. Como indica la figura 1ª, el aparato que nos ocupa es- ta constituido por unas tenazas a los extremos de cuyos bra- zos superiores (2) y (3), se adapta el dispositivo muescador que esos brazos accionan al funcionar en forma de tijera el mango (1). El brazo (2), es el que lleva sujeto, mediante el
45. tornillo (9) todo el conjunto de piezas de elemento pasivo,



compuesto de la cubierta-teja (4) con su escuadra graduadora (10) y las plantillas o placas-base (16). El otro brazo (3) acciona y lleva sujeto el elemento activo, cuchilla o broca (13).

50. La cuchilla (13) -figura 3ª- es una hoja curvada en forma de medio tubo, cuyo corte (14) es oblicuo y en el extremo opuesto tiene dos taladros (15) a cada lado, para paso de unos pernos de sujeción del extremo (8) del brazo (3) de las tenazas, que entra perpendicular dentro de la media caña o semi-cilindro que es la cuchilla de la parte posterior de la misma.

55. El resto del dispositivo descansa, como hemos dicho, en las placas (16) -figuras 4ª, 8ª y 5ª- que son dos chapas simétricas y gemelas rectangulares con un rebase longitudinal en el borde interior para constituir, al juntarlas de manera que coincida su parte más ancha, la caja o guía de deslizamiento del extremo (8) del brazo (3) de las tenazas, cerrando así por debajo el conjunto. Por el extremo más alto o cola, llevan cada una de estas plantillas unos apéndices o prolongaciones rectangulares (18) que se doblan perpendicularmente hacia abajo, considerando dispuestas en sentido horizontal las plantillas, para introducirse en la ranura de la placa (2), digo pata (2), tal como representa la figura 5ª a la que quedan sujetas por el tornillo (9). Al extremo opuesto de dichas placas, vemos unos apéndices (17) en forma de cuadrantes que se doblan hacia arriba y al quedar perpendiculares forman un semi-círculo que cierra por ese extremo la cubierta. Además, en los bordes exteriores, llevan las repetidas placas tres taladros (12') donde se sujeta mediante un pasador (12) los extremos en visera de la
- 60.
- 65.
- 70.
- 75.



cubierta (4), donde tiene sus propios taladros para este fin y con lo que queda todo el conjunto unido y fijo.

80. La citada cubierta o teja, figura 2ª, es semi-cilindrica, según ilustra su perfil con unas prolongaciones planas en la base, que son las anteriormente citadas tijeras. En el centro de su mitad anterior, lleva una ventanilla o corte circular (6), para alojamiento de la escuadra (10), y cerca del mismo una ranura (5) para encajar la ficha u hoja a perforar.

85. La escuadra (10) es una chapa doblada en "U". Esta escuadra tiene en su base, un corte semi-circular (20) cuyo diámetro limite coincide con la línea de doblez de uno de los lados, y por tanto el arco se aproxima al otro, y cuyo corte se corresponde con otro en ojiva para paso de la cuchilla. En la misma base a cada lado del citado corte (20) vemos taladros (11) para paso de los tornillos (7) en cuyos vástagos se introducirán por su perforación (22) las piezas o tacos de suplemento (21) -figura 6ª- para rectificar a voluntad, según el número y disposición de tales elementos, el corte. Esta escuadra (10) vá soldada por el ángulo superior a la cubierta (4) en sus dos bordes.

95. Finalmente, los suplementos ya citados (21) se colocan como hemos dicho por su perforación (22) en los tornillos (7) de la escuadra en número variable, teniendo en cuenta que el corte será mayor sin ninguno de estos suplementos, y menor a medida que se le ponen en la forma indicada.

100. La ranura porta-ficha (5) tiene el objeto de que se exponga al corte una sola tarjeta u hoja, ya que en el caso de que se pretenda muescar determinado número de ellas, como el fichero puede aumentar constantemente, muchas de cuyas -

105.

13 MAR



nuevas fichas habrían de intercalarse entre las ya cortadas, se salva este inconveniente que permite practicar el corte adecuado al lugar de la nueva ficha.

110. Por lo expuesto se comprende que la muesca que hace este aparato es semi-circular e inclinada, y tiene la ventaja de que no hay que taladrar la totalidad de las hojas o fichas como con el taladro circular corriente, sino que se limita a una porción previamente determinada, así como a escoger el número de taladros que han de hacerse para conseguir el índice del libro, o el fichero.

115. Los términos de la presente memoria, deben de entenderse en un sentido amplio y nunca limitativo, por lo que cabe en este dispositivo todas aquellas variantes que no alteren la esencia de sus características reivindicadas.

120. - - - - -

NOTA.- Descrito suficientemente este modelo, solo resta consignar que la propiedad, utilidad y novedad que se recaban, recaerán principalmente sobre las siguientes

REIVINDICACIONES

125. 1ª.- Nuevo muescador para libros y ficheros, esencialmente caracterizado por estar constituido por una tenaza-alicete a uno de cuyos brazos (2) se adapta mediante tornillo (9) el conjunto del elemento pasivo de este dispositivo compuesto por las placas base (16) que cierran por el respaldo o parte inferior, a la vez que sujetan, mediante pasadores (12) la teja o cubierta semicilíndrica (4) con su escuadra graduadora (10), acoplando al otro brazo (3) el elemento activo o cuchilla, mediante pernos (15) que aprisionan el extremo (8) de dicho brazo, con lo que al accionar la tenaza por el mango (1) y aproximarse los brazos, se desliza la



broca (13) por el interior de la cubierta (4) atravesando la escuadra por el corte (20) y perforando la ficha u hoja dispuesta en la ranura (5).

140. 2ª.- Por la anterior y cubierta o teja (4), de forma semi-cilíndrica con los extremos planos, formando un rebor de para sujección a las placas base, y un taladro (6) y ranura sujeta-fichas (5).

145. 3ª.- Por las anteriores y placa-base constituida por unas chapas rectangulares con rebaje interior en sentido longitudinal y apéndices (19) en uno de sus extremos que se doblan en ángulo para sujección al tornillo (9) que pasa el brazo, tanto que otros apéndices (17) en forma de cuadrantes se doblan hacia arriba y cierran por aquella parte la cubierta en su extremo,

150. 4ª.- Por las anteriores y cuya o broca constituida por una hoja dispuesta semi-tubular, abrazando el extremo superior del brazo (3) al que se sujeta con los pernos (15) que pasan dos taladros de cada lado, teniendo el corte oblicuo.

155. 5ª.- Por las anteriores y escuadra graduadora, constituida por una pletina doblada en "U", cuya base tiene un corte semi-circular que arranca de una arista, correspondiendo a una ojiva de este lado, y dos taladros (11) en la base para paso de los tornillos (7) de fijación de suplementos.

160. 6ª.- Por las anteriores y piezas de suplemento (21) para graduar la profundidad del corte que al colocarse en los tornillos (7) de la escuadra, en número variable reducirán el espacio a cortar.

7ª.- "NUEVO MOSCADOR PARA LIBROS Y FICHEROS".

165. Todo según queda descrito en la presente memoria que

- 7 - 14671



consta de siete hojas foliadas y mecanografiadas por una sola cara, con ciento sesenta y siete líneas y dibujos que se acompañan.

Madrid, a 13 de Marzo de 1.947.

P.A.

EL AGENTE OFICIAL.

A handwritten signature in cursive script, appearing to read 'C. Araya', written over a horizontal line.

14671

HOJA ÚNICA

13 MAR 1947

D. JOSE MARIA SALGADO GOMEZ

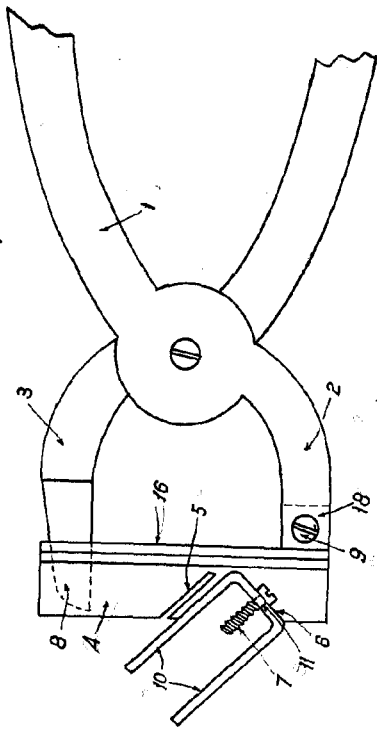


FIG. 1

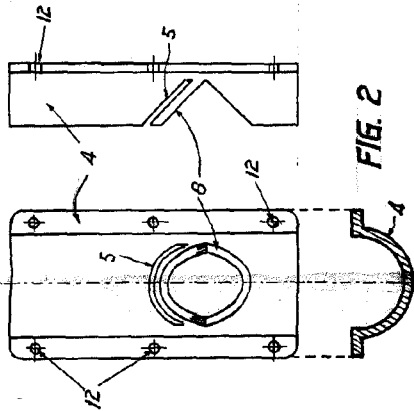


FIG. 2

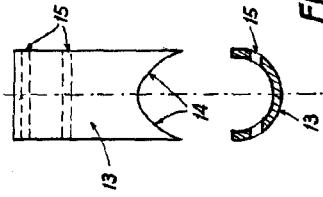


FIG. 3

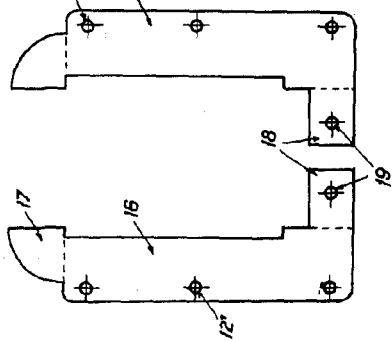


FIG. 4

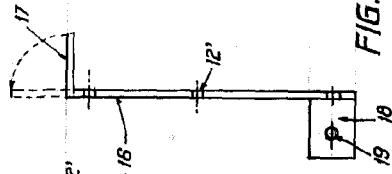


FIG. 5

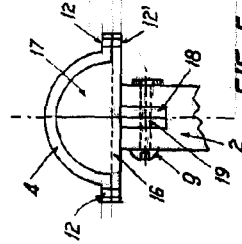


FIG. 6

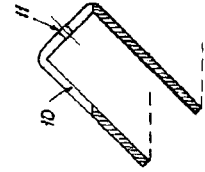


FIG. 7

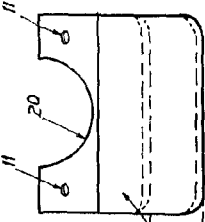


FIG. 8

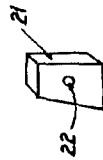


FIG. 9

MADRID 13 MARZO 1947

Salgado

ESCALA VARIABLE