

14524

14524



MODELO UTILIDAD

por veinte años

a favor de

Don Manuel Gonzalez Gómez, de nacionalidad española, residente en España.

P O R

"CERRADURA CERROJO, DE SEGURIDAD ELASTICA"

MEMORIA DESCRIPTIVA

La cerradura objeto de éste Modelo de Utilidad está caracterizada como su título indica por, cerradura cerrojo, de seguridad elástica, por ser una fusión de lo que significa un cerrojo y una cerradura ya que responde a los servicios de cierre como cerradura y respondiendo asimismo a los servicios de seguridad que poseen los cerrojos.

Toda ella es distinta por completo a lo que se conoce en el mercado, difiere su mecanismo de seguros interiores y exteriores y difiere el objetivo a cumplir que, es la seguridad de cierre.

Como principal diferencia, aunque todas ellas son de importancia capital, presenta la colosal particularidad que es un mecanismo de seguridad por cierre elástico donde, precisamente por esto, la fuerza de palenquetazo queda perdida



15 igual que se perdería un esfuerzo que pretendiese cascar una goma. He aquí la gran diferencia, todas las que se conocen buscan seguridad por rigidez, pero a un esfuerzo superior lo rígido casca o rompe y por el contrario lo elástico dobla o estira, por consiguiente es mucho más difícil la rotura.

20 Su conjunto mecánico y de seguridad consta :
 la la a y llave Fig 3especoal, cuyo sistema de clave se realiza por medio de pitones b colocados radialmente al eje de giro A-A, siendo variable la cantidad de éstos pitones y su situación de centros también variables, o sea que pueden
 25 estar saltados correlativamente unos detrás de otros. Este bombillo consta de dos piezas mayores a-c, una como envolvente del mecanismo que se halla fija a la coraza. Esta pieza es también de forma indeterminada. La otra c de forma indeterminada también gira dentro de la primera a, cuando al in-
 30 crustar e la llave libra sus sistema de clave por medio de los pitones b que, a continuación se detallan. Dichas dos piezas anteriores a-c se hallan taladradas radialmente en cuyos agujeros f y por cada uno de estos que se calan desde la circunferencia g de la primera hasta el eje A-A' de giro
 35 de la segunda, van alojados dos pitones que corresponden, respectivamente uno a cada pieza a-c susodicha. Por cada dos pitones y agujero hay un muelle que prisiona al pitón superior al objeto de que bloquee el giro cuando la llave tercera se halla fuera o se mete otra llave que no coincida con
 40 la clave que contenga ya ajustándolos al giro j cuando la suya se halla en funciones de servicio. También por agujero f hay un tapón k que encierra dentro pitones y muelles h-b-i dejando oculto su sistema. La pieza central c que gira puede tener en su eje A-A' una varilla e de apoyo, donde descansan
 45 los pitones b, aunque se puede eludir esto por los propios pitones que descansarán unos contra los otros o por medio de rebajos en sus diámetros que actuen como tope de salida de ellos mismos.



La llave figa 3a también puede ser en su cuerpo 0 de perfil cilíndrico, rectangular o triangular en éste los alojamientos correspondientes a sus pitones b o posición de pitones, variando su clave por diferencia de centros y alturas de perforación.

2a. Su sistema de accionamiento interior tanto de apertura como de seguro, se realiza por medio de un solo mando m, éste en una dirección abre, y en la otra dirección bloquea ñ al cerrojo n que por consiguiente tiene dos situaciones una libre y otra fija.

3a. La pieza de enjarce x fija al marco u tiene la particularidad de enjarzar con el cerrojo pero a la vez dejar libre a éste y a la cerradura, o mejor dicho a la coraza t que se halla fija a la puerta al objeto que, en caso de palenquetazo quede éste esfuerzo de palanca perdido mediante la elasticidad de las dos piezas que, aunque entre sí se alojen (coraza y enjarce) continuen conexas por medio de su cerrojo n, sin que haya un amerre rígido entre puerta y marco que sería factor aprovechable para la palanca ayudando a ésta por medio de un esfuerzo superior a saltar el sistema de sujeción o a romper el material de que se halle construida cosa contraria a todo esto es el servicio que ejecuta éste sistema de seguridad elástico.

Descrito suficientemente el objeto del presente Modelo de Utilidad, solo cabe hacerse constar que, podrá ser objeto de mejoras siempre y cuando no se altere la esencialidad del mismo.

REIVINDICACIONES

Reivindica el recurrente la propiedad y el derecho exclusivo de fabricación en España y sus Dominios, del objeto del presente Modelo de Utilidad por veinte años, caracterizado en las siguientes reivindicaciones:



1a Cerradura cerrojo, de seguridad elástica, caracterizada porque tanto la parte de ésta que se halla fija al marco como a la puerta, vá unida por un cerrojo en forma de horquilla que aunque las une cede a una presión de palanca que se pretenda
 85 ejercer entre puerta y marco.

2a. Cerradura según reivindicación anterior, caracterizada porque el cerrojo en forma de horquilla de la reivindicación anterior que une tanto a la coraza como al enjarce fijos a puerta y marco respectivamente, tiene movimiento de traslación
 90 pero siempre presionando mediante un muelle interior hacia el lado contrario al desengarce manteniendo por consiguiente las dos partes unidas inviolablemente.

3a. Cerradura según reivindicaciones anteriores, caracterizada porque dicha horquilla a-1 hallarse cerrada la puerta no
 95 se halla unida al engarce fijo en el marco rígidamente sino que, por el contrario cede, como se indica en la reivindicación primera.

4a. Cerradura según reivindicaciones anteriores, caracterizada porque en la parte interior posee un solo mando de accio-
 100 namiento, cuyo mando en una dirección abre o mejor dicho desplaza al cerrojo horquilla y en la otra dirección echa el seguro de bloqueo de dicho cerrojo.

5a. Cerradura según reivindicaciones anteriores, caracte-
 rizada porque su cierre se efectua mediante golpe de perta
 105 o sea que el cerrojo horquilla actua como cerrojo y como cerradura ya que presta servicio de golpete.

6a. Cerradura según reivindicaciones anteriores caracteriza-
 da porque desde el exterior puede abrirse con llave aunque des-
 de el interior haya echa el seguro de bloqueo.

110 7a. Cerradura según reivindicaciones anteriores, caracte-
 rizada porque desde el exterior puede abrirse o echar el seguro de bloqueo de dicho cerrojo en forma de horquilla.



8. Cerradura según reivindicaciones anteriores, caracterizada porque el bombillo o conjunto de funcionamiento que
115 constituye la clave de llave consta de una serie de pitones alojados en agujeros radiales, cuyos agujeros van atravesando la pieza fija del bombillo como la pieza giratoria del mismo donde se aloja la llave, o sea que en dicho alojamiento de llave aparecen los pitones que corresponden a la pieza
120 móvil, ya que por cada agujero hay dos pitones que pertenecen respectivamente a cada una de estas piezas. Estos pitones son pulsados hacia el eje de giro de dicho bombillo mediante un muelle alojado en cada agujero y tapado con tapones que ocultan dichos muelles y pitones.

125 9a Cerradura según reivindicaciones anteriores, caracteriza porque los pitones que corresponden al conjunto de clave y en la pieza móvil pueden apoyarse en una varilla colocada en el mismo eje de giro, o pueden apoyarse en una varilla colocada en el mismo eje de giro, o unos con otros o
130 pueden ellos mismos mantenerse en sus respectivos alojamientos sin apoyo mediante diferencia de diámetros, mejor dicho por ser más delgados en su punta que en su cuerpo y ser la terminación del agujero más estrecha.

10a. Cerradura según reivindicaciones anteriores, caracterizada porque por cada posición de pitones contiene un
135 alojamiento radial siendo variable su profundidad y siendo variable así mismo la relación de distancia entre cada hendidura que contiene el cuerpo de la llave.

11a. Por "CERRADURA CERROJO, DE SEGURIDAD ELÁSTICA"
140 Sean cuales fueren las circunstancias que concurran en la esencialidad del presente Modelo de Utilidad objeto de ésta memoria descriptiva.

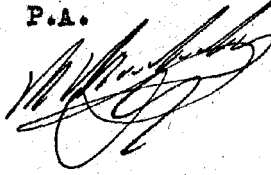
Consta la presente Memoria descriptiva de 6209

14524

hojas mecanografiadas por una sola cara y acompañadas de un plano explicativo.

Madrid 14 de Febrero de 1947

P.A.



D. Manuel González Gómez

14524

Fig. 1^a

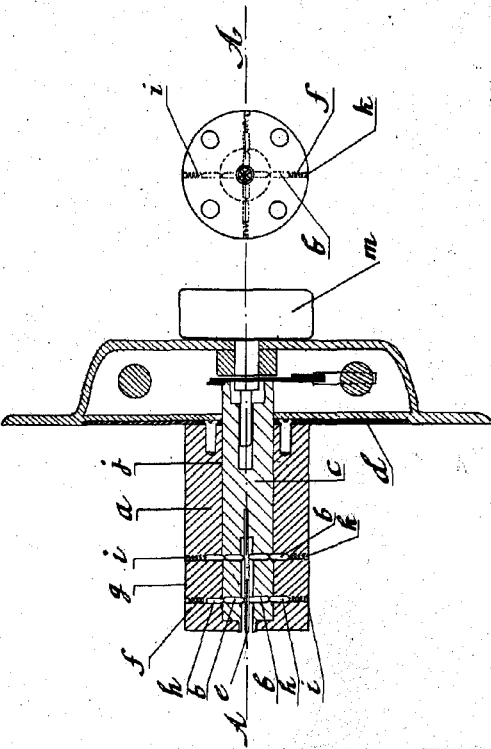


Fig. 4^a

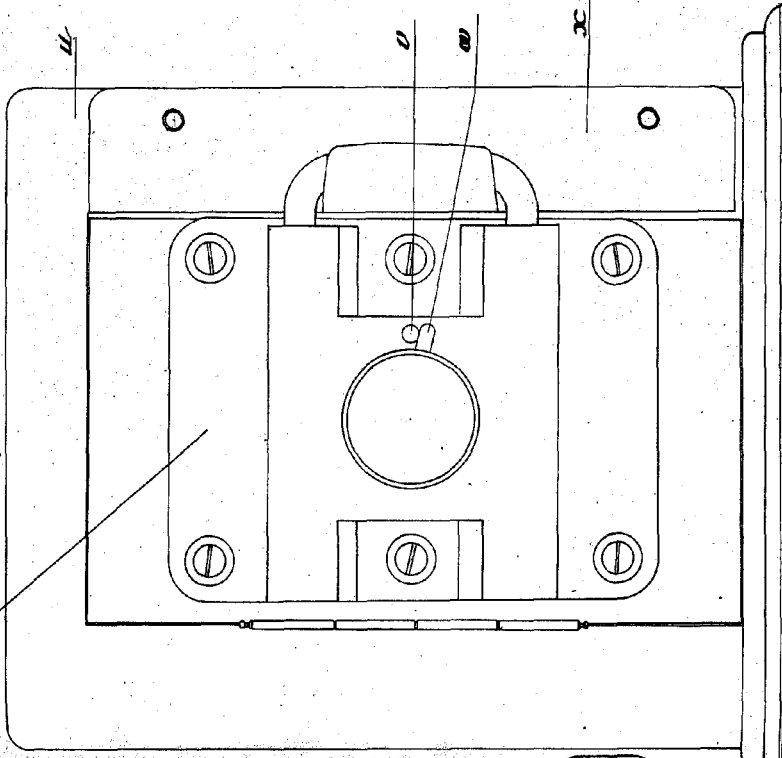


Fig. 2^a

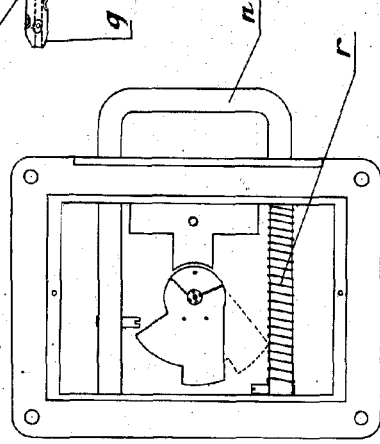
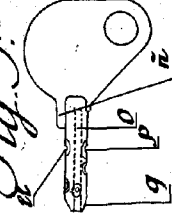


Fig. 3^a



Escala variable
Madrid, 11 Febrero, 1947
G. Gómez