



MODELO DE UTILIDAD.

14519
14519

MEMORIA DESCRIPTIVA

sobre;

"VIGUETA TRANSPORTABLE DE HORMIGON ARMADO"

Solicitante; D. ANTONIO RUBERT CERVERA, residente
en Castellon de la Plana, calle de
Herrero, 129,-2ª.

El presente Modelo para construccion de viguetas de
hormigon armado reune las características siguientes;

1ª.- FORMA TRANSVERSAL; La forma de la seccion transver-
sal es de doble "T" (fig. 1ª) constituida por dos tablas
5 (horizontales) unidas por un alma (vertical).

La tabla superior tiene diez (10) centímetros de
ancho y un espesor medio de cuatro y medio (4'5) centí-
metros y la inferior tiene catorce (14) centímetros de an-
cho y un espesor medio de tres y medio (3'5) centímetros.

10 El alma es de un espesor uniforme de tres (3) cen-
tímetros y altura de noventa y seis (96) milímetros o de
ciento veinticuatro (124) milímetros, segun se fabriquen
viguetas de dieciocho (18) centímetros o de veintidos (22)
centímetros.



15 2ª.- NERVIOS TRANSVERSALES.- La envolvente exterior
 tiene forma de trapecio; forma que se utiliza para colocar
 estribos que sujetan las armaduras situadas en las tablas,
 originando una característica especial de estas vigas que
 constituyen los nervios transversales, que se separan un
 20 metro (1) en la parte central y disminuye hacia los apoyos
 donde se colocan dos, separados quince (15) centímetros.

 3ª.- FUNDAMENTO DEL METODO.- Consiste en fabricar las
 armaduras cómo se operaria para conseguir una viga prismá-
 tica de forma trapecial y alojada despues en moldes a
 25 propósito quedan aligeradas de hormigon las partes entre
 nervios formando un alma de tres (3) centímetros de espesor.

 4ª.- ARMADURAS; Las de resistencia que se situan en las
 tablas se forman con redondos de hierro y el número y
 diámetro de éstos, depende de la resistencia que se haya de
 30 lograr.

 Estas armaduras de resistencia se sujetan con estri-
 bos horizontales (1), trapeciales (2), verticales (3) e
 inclinados (4), para la sujecion de los cuales solo se
 usan ataduras de alambre con las de forma trapecial, su-
 35 jetandose las restantes por presión.

 En la Fig. 2ª. que se acompaña se numeran por el
 orden que se ha descrito y se aprecia claramente su colo-
 cación.

 La Fig. 1ª. es un corte transversal por un trozo
 40 sin nervio; la Fig. 3ª. representa un corte transversal
 por un nervio; la Fig. 5ª es un corte longitudinal que de-
 muestra como es la mitad inferior de la viga que se propone.

 Como se comprende las variaciones de detalle no sig-
 nificaran modificacion esencial del Modelo.



45 El Modelo de Utilidad que se solicita por veinte años en España, deberá recaer sobre ;" Vigüeta transportable de hormigon armado", de acuerdo con las siguientes,

R E I V I N D I C A C I O N E S

50 Vigüeta transportable de hormigon armado, la forma de cuya seccion transversal es de doble "T" constituida por dos tablas horizontales unidas por un alma vertical, de espesor uniforme de 3 cm. (fig. 1) siendo la tabla inferior de 14 cm. y de 10 cm. la superior con objeto de que se puedan colocar las bovedillas por la parte superior y
55 queden apoyadas dos centímetros sobre las tablas inferiores (fig. 4).

2º. Vigüeta transportable de hormigon armado con estribos trapeziales (Fig. 3), y nervios transversales que resultan de recubrir dichos estribos.

60 3º.- Vigüeta de acuerdo con las reivindicaciones anteriores, con armaduras de resistencia que se sitúan en las tablas y formadas con redondos de hierro cuyo número y diámetro dependen de la resistencia a lograr.

65 4º.- Vigüeta transportable de hormigon armado, según especifican las reivindicaciones anteriores, cuyas armaduras se sujetan con estribos horizontales (1), trapeziales (2) verticales (3) e inclinados (4) sujetas mediante ataduras de alambre las de forma trapezoidal y por presión las restantes.

70 5º.- Vigüetas transportables de hormigon armado con la característica especial de que los nervios transversales se separan en la parte central y disminuyen hacia los apoyos donde se colocan dos mas próximos entre si.

6ª.-"Vigueta transportable de hormigon armado."

75 Segun queda substancialmente descrito y a titulo de ejemplo no limitativo representado en los dibujos que se acompañan.



80 El presente modelo de utilidad procede por cambio de modalidad del expediente de patente de invencion nº. 175.529, depositado en 30 de octubre de 1946, cuya prioridad se reivindica expresamente.

Esta memoria consta de cuatro hojas escritas a máquina por una sola cara y dos hojas dobles de dibujos.

Madrid, 15 de enero de 1948.

ANTONIO RUBERT CERVERA.

P.P.

14519

14519

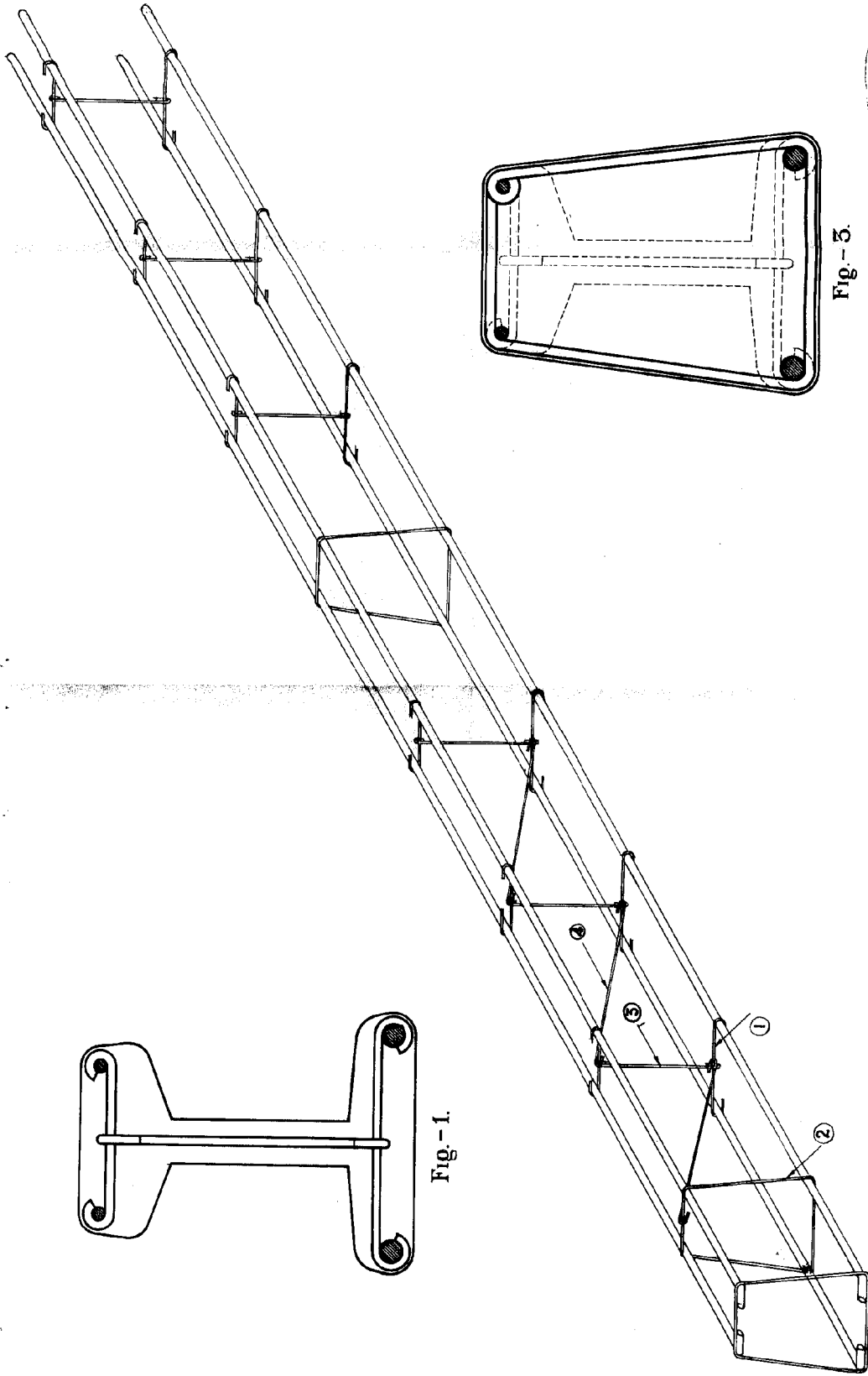


Fig. - 1.

Fig. - 2.

Fig. - 3.

14519

14519 20

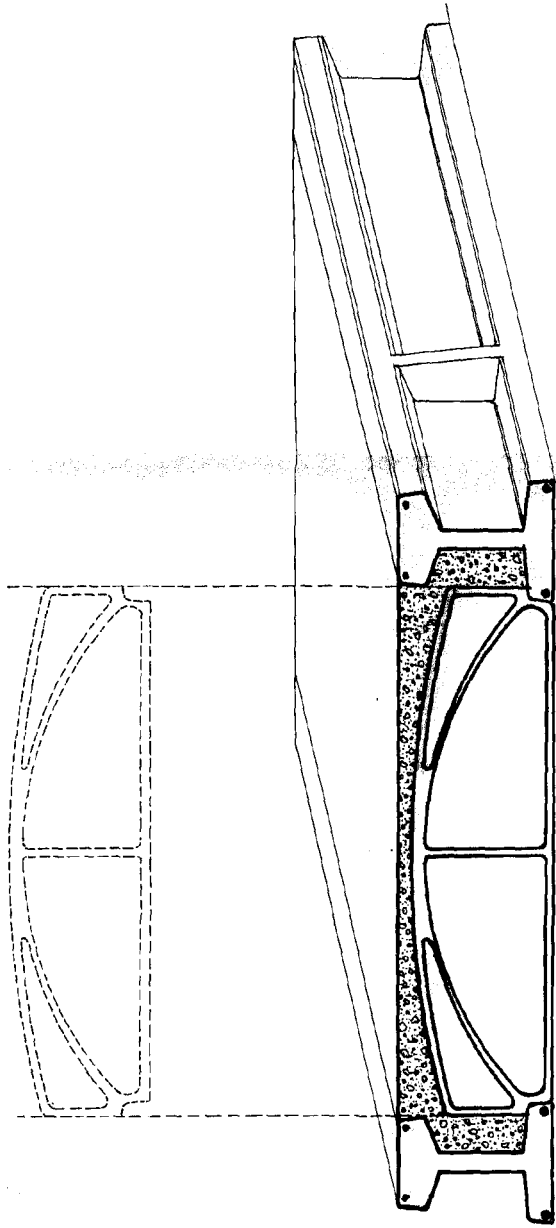
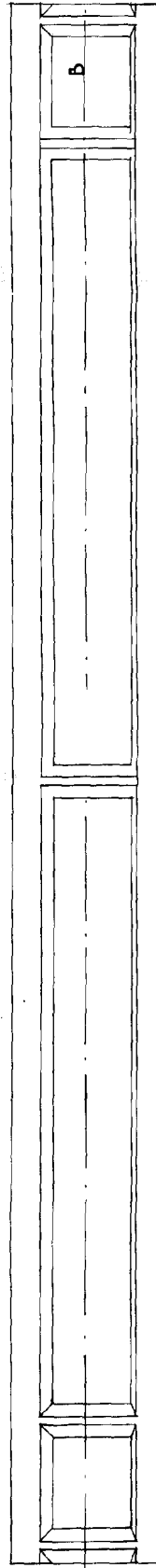
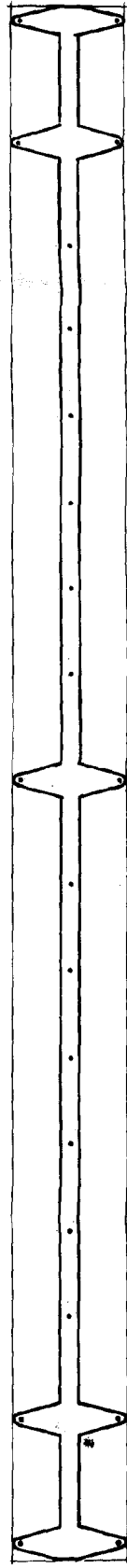


Fig. - 4.



FRENTE



SECCION FOR A-B

Fig. - 5.