

14449

14449



- 1 -

MEMORIA DESCRIPTIVA

que se acompaña

a la solicitud de

un MODELO DE UTILIDAD, por veinte años en España

a favor de

DON HIPOLITO NAVARRO VILLAPLANA y DON GABINO SINTES PONS,  
componentes y Gerentes de la Casa Sintés y Navarro S.L.,  
con residencia en MAHON (Baleares), San Clemente, 14 y 16

per

"UN NUEVO MODELO DE CALZADO PROVISTO DE UNA DOBLE SUELA  
ESPECIAL".

Inventores: los solicitantes, de nacionalidad española

-----000-----



35.

se pega la otra suela C, que será la que ha de estar en contacto con el suelo, y por lo tanto, la que ha de sufrir las roces con el mismo. Esta suela lleva vulcanizado el tacón E, que es de madera, con objeto de suprimir peso a la suela, y al mismo tiempo, para ahorrar el trezo de goma que sería necesario en el tacón, caso de que éste no fuese en su interior de madera.

40.

En las partes de más rozamiento de la suela colocada en segundo lugar, o sea, aquella que ha de recibir el roce del suelo, se han colocado dos chapitas de cuero que se situarán en la puntera y en el tacón de la suela, para lo cual se han previsto en las partes citadas de las suelas unas hendiduras, con objeto de que encajen en ellas las chapitas mencionadas.

45.

Las ventajas que el procedimiento de fabricación aludido reportará, son enteramente visibles a toda persona perita en la materia, y aun a aquellos profanos que adviertan la gran utilidad que será el hecho de que los cordones de la vira a las suelas, no salgan al exterior, sino que se queden entre las dos suelas, evitando su roce con el suelo.

50.

55.

Hecha la descripción que antecede, es preciso añadir que los detalles de realización de la idea expuesta, pueden variar, sin que por ello cambie la esencia de la invención, que es la que se desprende de los párrafos que anteceden y se reivindica en la siguiente

NOTA

60.

En resumen: el Modelo de Utilidad que se solicita, recaerá sobre las reivindicaciones siguientes:

1º.- Un nuevo modelo de calzado provisto de una doble suela especial, caracterizado porque para efectuar la unión entre la vira y la suela, se procede a unir primeramente, por



65. medio de un cesido, la vira citada a una primera entresuela, de poco grosor, pegándose después sobre dicha entresuela una segunda suela, que será la que soportará el rozamiento contra el suelo.
70. 2<sup>a</sup>.- Un nuevo modelo de calzado, según la reivindicación 1<sup>a</sup>, caracterizado porque la entresuela citada está provista de unos ahuecamientos circulares, que tienen por finalidad aligerarla de peso, dándole, al mismo tiempo, una gran flexibilidad, sin hacerle perder ninguna de sus características de fortaleza y grosor.
75. 3<sup>a</sup>.- Un nuevo modelo de calzado, según la reivindicaciones anteriores, caracterizado porque la suela que se une a la citada de la reivindicación anterior, tiene el tacón formado por el abultamiento producido al introducir dentro de él un taco de madera que va vulcanizado con la goma, con las ventajas que se derivan del ahorro de la porción de goma que sustituye el taco de madera, y al mismo tiempo, el poco peso de éste último material, que permite al calzado ser de una gran ligereza.
80. 4<sup>a</sup>.- Se reivindica, por último, como objeto sobre el que ha de recaer el Modelo de Utilidad que se solicita "UN NUEVO MODELO DE CALZADO PROVISTO DE UNA DOBLE SUELA ESPECIAL".
85. Todo conforme queda descrito en la presente Memoria, que consta de cuatro páginas escritas a máquina y dibujos que se acompañan.

90.

Madrid, 9 de enero de 1.947.

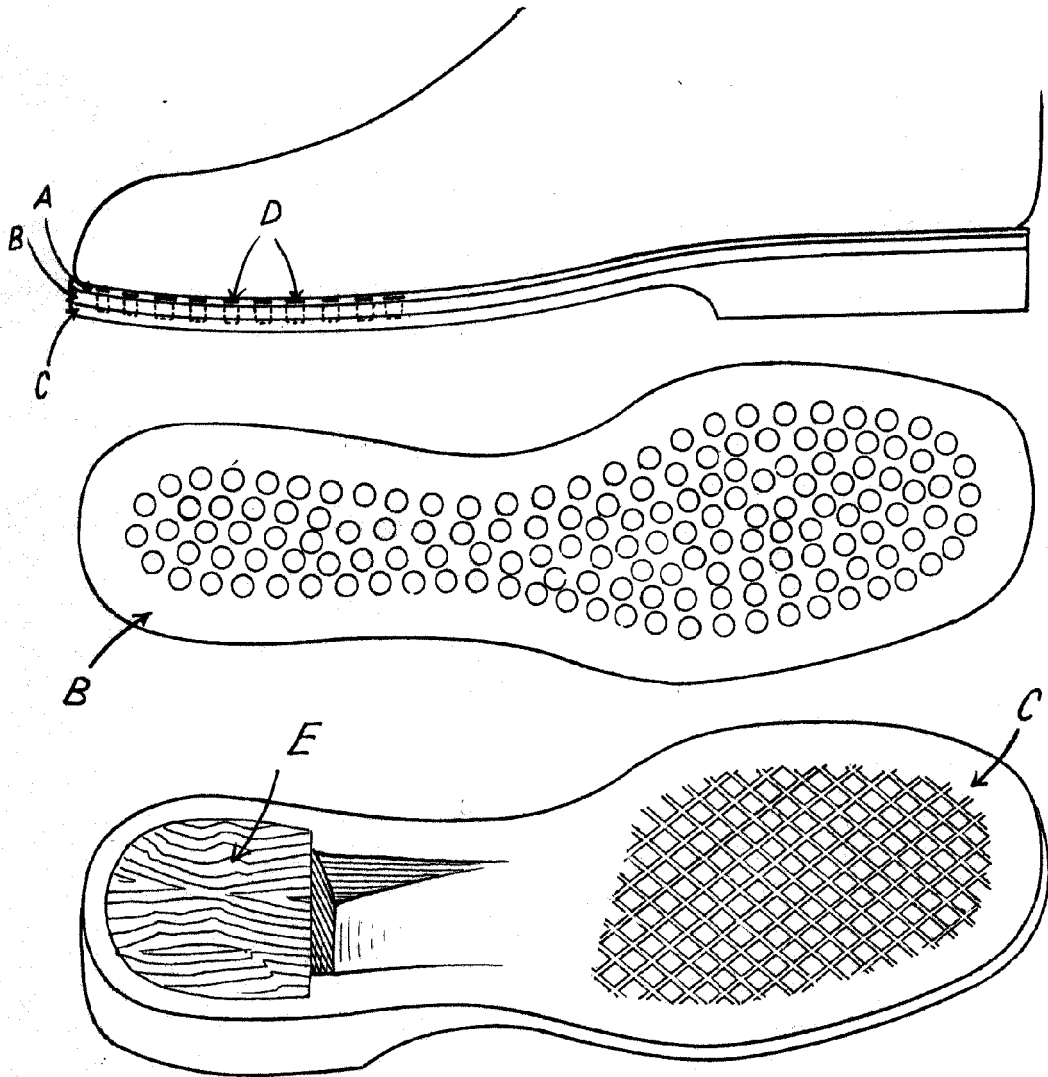
ALFONSO UNGRIA.

Nº 175.291 de Patente

D. Hipólito Navarro y otro

Lámina única

14449



ESCALA VARIABLE  
MADRID, 15 DE octubre  
ALFONSO UNGER DEB. 46