

14440

La razón social "DURIBEL, S.A.", establecida en Barcelona, calle Canuda nº 4, solicita registrar un Modelo de Utilidad, para España y sus Colonias, por un periodo de 20-años, que se refiere a "UNA PRENSA PARA FACILITAR LA REPRODUCCION EN HOJAS SUCESIVAS DE LOS TEXTOS O DIBUJOS, IMPRESOS EN UN CLISE, PREPARADO CON TINTA HECTOGRAFICA O COPIATIVA" clase 52, grupo 6º del Nomenclator.-

- - - - -

Son conocidos en nuestro mercado unos dispositivos adecuados para reproducir en hojas de papel y sobres los textos previamente impresos en un clisé, preparado con tinta-
hectográfica o copiativa, los cuales se caracterizan por reunir, en un mismo útil, el depósito que contiene el disolvente que reblandece la tinta del clisé, el elemento-distribuidor de dicho líquido para humedecer el papel de copia y el rodillo que, con solo pasarlo por encima del-clisé, reproduce el texto del mismo sobre el papel previamente humedecido.-



10

Para facilitar la reproducción sucesiva del texto impreso en el clisé, a fin de obtener cierto número de copias, se ha ideado el nuevo modelo de prensa, que constituye el objeto de la presente solicitud de Modelo de Utilidad.

15

En los dibujos adjuntos, que forman parte integrante de esta memoria descriptiva, se representa, a título de ejemplo, una forma de ejecución de la idea característica del Modelo de prensa que se registra.-

Dichos dibujos muestran:

20 Fig. 1, una vista en perspectiva de la nueva prensa.-
 Fig. 2, una sección vertical de la prensa, a través -
 del eje de giro de la pinza portadora del clisé.-

Refiriéndonos concretamente a los citados dibujos
 pasamos a describir las particularidades de forma, dis-
 25 posición y utilidad de la nueva prensa.-

La prensa está constituida por una base -1-, en -
 forma de tablilla, sustentada por cuatro pies -1'-, con-
 sistentes en tacos de goma, o de otro material adecua-
 do.-

30 Dicha base presenta su parte central -2- rebajada-
 con respecto a los bordes, formando un encaje, de di-
 mensiones adecuadas a las del paquete de hojas -8-, uti-
 lizadas como papel para sacar las copias.- La parte re-
 bajada -2- está abierta por la arista lindante con el-
 borde inferior de la tablilla -1-, a fin de facilitar-
 35 la colocación y retirada de las hojas de copia -8-.-



Junto a la arista superior de la parte central -2-
 de la tablilla y cubriendo todo su ancho, se ha dispues-
 to una pinza -3-, que sirve simultaneamente para pre-
 sionar contra las hojas -8- y sujetar el clisé -5-.-

40 La pinza -3-, que es hueca, tiene forma de media -
 caña con los extremos tapados, a fin de que pueda con-
 tener, en su cavidad, al eje -9-, sobre el cual oscila
 y los soportes -10- que lo sustentan.-

45 La arista delantera de la pinza presenta un canto-
 vivo, que presiona contra el bloc de hojas -8-.- Para-
 lelamente a dicha arista se ha dispuesto una tira metá-
 lica -6-, que se sujeta sobre la pinza mediante dos -
 tornillos -7-, la cual sirve para retener el clisé -5-
 50 por su cabecera.-

El eje -9-, sobre cuyos extremos cuadrangulares --
 9'- se apoya la pinza -3-, está sustentado, paralela -

55

mente a la tablilla -1-, mediante dos soportes -10-, a modo de cojinetes, que a su vez se fijan solidamente a la base -1- por tornillos -11-, cuyas tuercas quedan empotradas en una hendidura -12- practicada en la cara inferior de la repetida tablilla -1-.-

60

Para dar a la pinza -3- la fuerza necesaria para que ejerza presión, se han dispuesto, sobre su eje -9-, dos muelles espirales -13- uno de cuyos extremos se apoya en el cojinete respectivo, mientras que el otro se une al eje mediante un tornillo -14-.-

65

Dichos muelles -13- están sometidos a un esfuerzo de torsión que tiende a mantener la arista inferior de la pinza en constante presión contra la tablilla o base -1-.-



70

Para levantar la pinza -3- es necesario ejercer cierta presión sobre el extremo de una pequeña palanca -4-, que emerge del centro de la pinza.-

75

Para limitar la zona de las hojas -8-, que queda debajo de la pinza, se ha dispuesto, perpendicularmente a la tablilla, un tope longitudinal -15-, formado por una planchita metálica.-

80

El aparato, que acabamos de describir, se emplea de la manera siguiente.-

El bloc de hojas -8-, sobre las cuales se desea reproducir el clisé, se colocan en la parte rebajada -2- de la tablilla -1-, quedando sujetas por la pinza -3-, que se levanta en el momento de colocar el paquete de copias.-

85

El clisé -5- se monta, por su cabecera, sobre la pinza, reteniéndolo mediante la tira metálica -6-, que se fija con los tornillos -7-.-

Una vez dispuestas las cosas como se ha dicho, se levanta el clisé para que quede libre la cara supe -

90

rior de la primera hoja de papel de copia, que se humedece, empleando el dispositivo humectador adecuado. Luego se superpone el clisé, e inmediatamente se pasa el rodillo, para conseguir, con su presión, que parte de la tinta del clisé, reblandecida por el disolvente que humedece la hoja de copia, se traslade a ella, resultando impreso el texto del clisé.-

95

Una vez lograda la impresión se levanta la pinza y se retira la hoja impresa, procediendo, en igual forma, con la copia siguiente.-



100

La nueva prensa ofrece la ventaja de ser de manejo muy simple y por lo tanto rápido, contribuyendo a facilitar la reproducción del clisé, con garantía de que los textos se imprimirán siempre en una misma zona de la hoja de copia, puesto que el clisé no varía de posición y las hojas quedan sujetas por la pinza durante la impresión, lo que permite obtener la reproducción del texto sobre hojas que contenga encasillados, líneas en blanco o espacios que interesa rellenar con los datos que figuran en el clisé.-

105

Por consiguiente que la forma, dimensiones, disposición y arreglo del conjunto y de cada una de las partes o piezas que integran la nueva prensa destinada a facilitar la reproducción de textos mediante clisés hectográficos, serán susceptibles de todas las variaciones, modificaciones y sustituciones que se consideren pertinentes, con tal de que no se aparten esencialmente del fin propuesto y cumplan con las características esenciales del modelo descrito.-

110

115

Los materiales empleados para la fabricación de las diversas partes de la prensa, podrán variar, a voluntad del constructor, y se elegirán entre los más adecuados para cada caso.-

120 El Modelo de Utilidad por "Una prensa para facilitar
la reproducción, en hojas sucesivas, de los textos o di-
bujos, impresos en un clisé, preparado con tinta hecto-
gráfica o copiativa", cuyo privilegio de explotación en
España, sus Colonias y Protectorado se solicita por un -
125 periodo de 20 años, recaerá sobre las particularidades -
que se concretan en las siguientes

REIVINDICACIONES

130 1ª.- "UNA PRENSA PARA FACILITAR LA REPRODUCCION, EN-
HOJAS SUCESIVAS, DE LOS TEXTOS O DIBUJOS, IMPRESOS EN UN
CLISE, PREPARADO CON TINTA HECTOGRAFICA O COPIATIVA" ca-
racterizado por el hecho de que está constituida por una
base -1-, en forma de tablilla, que presenta su parte -
central -2- rebajada con respecto a los bordes, formando
un encaje, de dimensiones adecuadas a las del bloc de ho-
jas -8- utilizadas como papel para sacar las copias, las
cuales se introducen y retiran con facilidad, puesto que
135 la parte rebajada -2- está abierta por la arista lindan-
te con el borde inferior de la tablilla.-




140 2ª.- "UNA PRENSA PARA FACILITAR LA REPRODUCCION, EN-
HOJAS SUCESIVAS, DE LOS TEXTOS O DIBUJOS, IMPRESOS EN UN
CLISE, PREPARADO CON TINTA HECTOGRAFICA O COPIATIVA" se-
gun la reivindicación anterior, caracterizada por el he-
cho de que, para presionar contra el bloc de hojas -8- y
sujetar el clisé -5-, se ha dispuesto, junto a la arista
superior de la parte rebajada -2-, una pinza -3-, que se
acciona mediante una palanquita -4-, que emerge del cen-
145 tro de la pinza.-

150 3ª.- "UNA PRENSA PARA FACILITAR LA REPRODUCCION, EN
HOJAS SUCESIVAS, DE LOS TEXTOS O DIBUJOS, IMPRESOS EN UN
CLISE, PREPARADO CON TINTA HECTOGRAFICA O COPIATIVA" se-
gun la reivindicación segunda, caracterizada por el he-
cho de que la pinza -3-, que es hueca, tiene forma de me

155 dia caña, con los extremos tapados, a fin de que pueda contener, en su cavidad, un tope -15-, que limita la entrada de las hojas -8- en la pinza, el eje -9-, sobre cuyos extremos cuadrangulares -9'- oscila, y los soportes -10- que lo sustentan, los cuales actúan a modo de cojinetes, que se fijan fuertemente sobre la tablilla, mediante tornillos -11-, que la atraviesan.-

160 4ª.- "UNA PRENSA PARA FACILITAR LA REPRODUCCION, EN HOJAS SUCESIVAS, DE LOS TEXTOS O DIBUJOS, IMPRESOS EN UN CLISE, PREPARADO CON TINTA HECTOGRAFICA O COPIATIVA" según las reivindicaciones 2ª y 3ª, caracterizada por el hecho de que la arista delantera de la pinza presenta un canto vivo, que presiona contra el bloc de hoja-8-, habiéndose dispuesto, paralelamente a dicha arista una tira metálica -6-, que se sujeta sobre la pinza mediante tornillos -7-, la cual sirve para retener el clisé -5- por su cabecera.-

165  5ª.- "UNA PRENSA PARA FACILITAR LA REPRODUCCION, EN HOJAS SUCESIVAS, DE LOS TEXTOS O DIBUJOS, IMPRESOS EN UN CLISE, PREPARADO CON TINTA HECTOGRAFICA O COPIATIVA" según las reivindicaciones 2ª, 3ª y 4ª, caracterizado por el hecho de que para lograr que la pinza ejerza la presión necesaria, se han dispuesto sobre su eje -9-, dos muelles espirales -13- sometidos a torsión, uno de cuyos extremos se apoya en el cojinete respectivo -10-, mientras que el otro se une al eje mediante un tornillo -14-.-

175

180 6ª.- "UNA PRENSA PARA FACILITAR LA REPRODUCCION, EN HOJAS SUCESIVAS, DE LOS TEXTOS O DIBUJOS, IMPRESOS EN UN CLISE, PREPARADO CON TINTA HECTOGRAFICA O COPIATIVA" Tal como se ha descrito y demostrado en el dibujo adjunto.-

Consta de siete hojas foliadas y mecanografiadas -

14440

por una sola cara.-

Barcelona a 22 de Enero de 1947.-

P.A. de DURIBEL, S.A.-



Juan B. Renter
JUAN B. RENTER RIDAURA

Fig.1

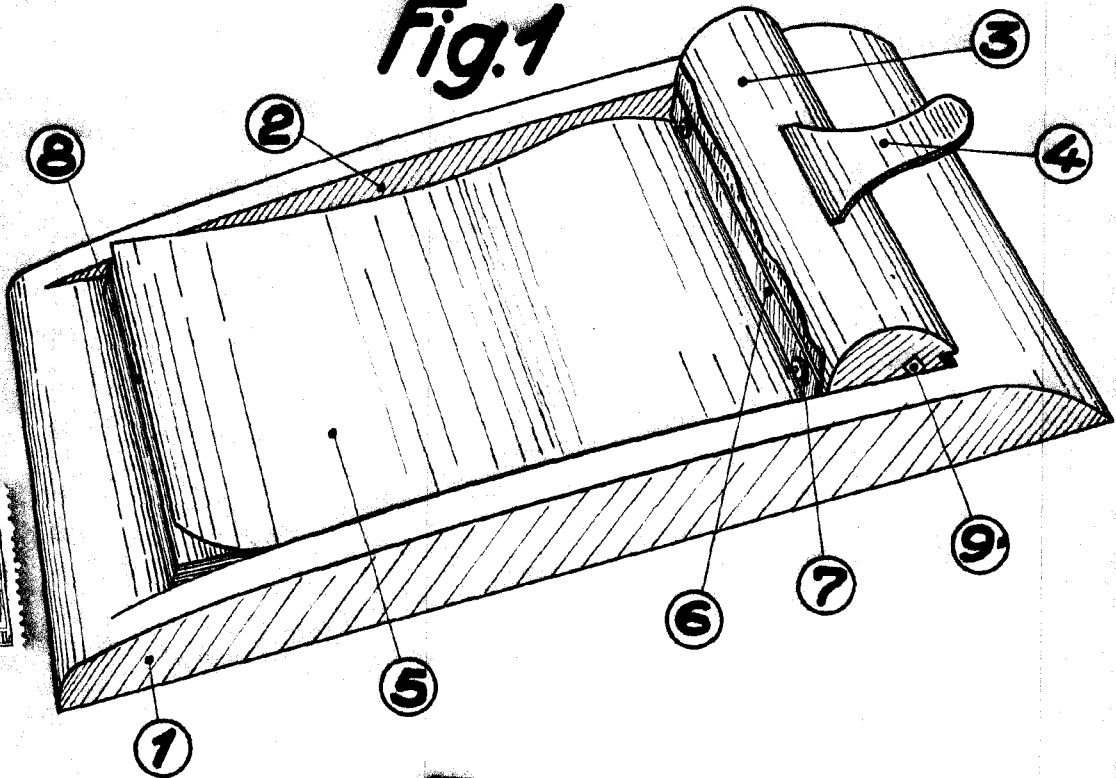
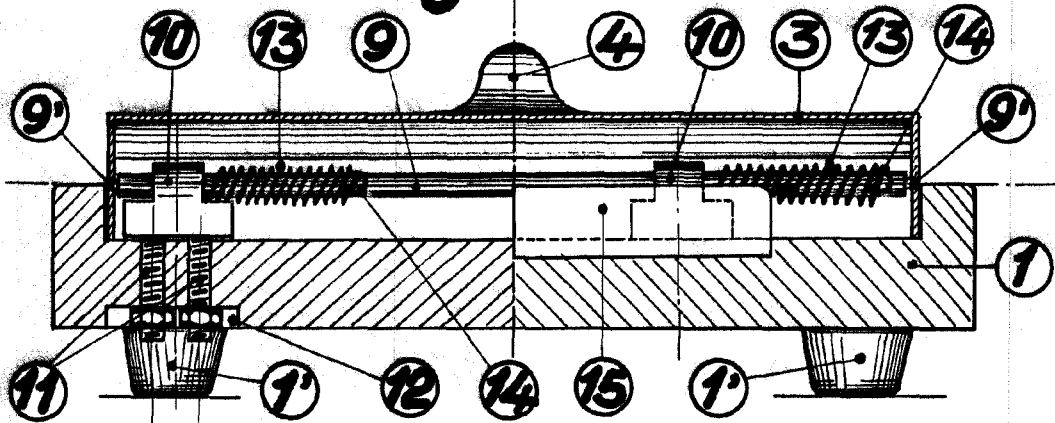


Fig.2



Escala variable

Barcelona 22 Enero 1947
 P. A. Juan B. Penter Ridaura