

14399



14399

MEMORIA DESCRIPTIVA

DE

UN MODELO DE UTILIDAD POR VEINTE AÑOS EN ESPAÑA, A FAVOR DE LAS SRAS. DOÑA LUZ ALVAREZ CUESTA Y DOÑA MARIA PUY CASANOVA ESTEBAN, domiciliadas en Madrid, Legasca n.º 5 y Los Madrazo n.º 20, respectivamente,

sobre:

"Dispositivo aplicable a la colocación de cortinas y otros usos análogos".

-----OO-----

Los dispositivos que se utilizan en la actualidad para colocar cortinas, portieres, tapices, etc., resultan excesivamente costosos por la calidad y cantidad de los materiales que se precisan para su fabricación, siempre de elevado precio y, algunas veces, de difícil adquisición.

El dispositivo, cuyo registro se pretende, representa una innovación que reúne diversas y valiosas ventajas sobre lo conocido.

10 -

Por ejemplo: puede fabricarse de calamina,



- aluminio, hierro ú otros metales y, tambien, de mate-
riales plásticos; la cantidad de material es siempre
mínima; puede adaptársele cualquier forma o tamaño,
según la necesidad o el deseo del consumidor; su fabri-
5 - cación y colocación es sencillísima por lo que el cos-
te de mano de obra es muy exiguo; elimina anillas y
pinzas y, finalmente, permite su colocación de forma
que quede totalmente cubierto por la cortina y oculto,
por tanto, al exterior.
- 10 - Según se representa en las figuras 1ª, 2ª
y 3ª de los dibujos adjuntos, con los que se ilustra
una forma preferente de realización, el dispositivo
está constituido por un cuerpo 1 en el que se han prác-
ticado los taladros 2, 3, 4, 5, 6 y la canal 7.
- 15 - En el taladro 2, se aloja una tuerca de gra-
duación 8, y, en el taladro 3, un tornillo tensor 9.
En el taladro 4 se introduce un extremo de un alambre
10 que se sujeta mediante un prisionero 11 a través
del taladro 5. El alambre 10 se pasa luego sujeto al
20 - dispositivo por la canal 12, practicada en la cabeza
del tornillo tensor 9, y la canal 7.
- Para disponer la cortina, portier, tapiz,
etc., se coloca un dispositivo en cada uno de los lados
o marcos, sujetándolos mediante tornillos o clavos que
25 - se introducen a través de los taladros 6. El alambre
10, de medida adecuada, previamente introducido por
sus extremos en el orificio o taladro 4 y sujeto por
el prisionero 11, se tensa, dándole menor o mayor ex-
tensión al lado de la cabeza del tornillo tensor 9,
30 - por medio de la tuerca de graduación 8, y de él se



suspende la cortina para lo cual bastará que esté provista de unas sencillas corchetes o ganchos por la parte interna de su borde superior.

NOTA

5 - En resumen; el Modelo de Utilidad recaerá sobre las siguientes reivindicaciones:

1a.- Dispositivo aplicable a la colocación de cortinas y otros usos análogos, caracterizado por un cuerpo, de aluminio, calamina, hierro ú otros meta
10 - les o materiales plásticos, de cualquier forma adecuada o tamaño, provisto de taladros ú orificios en los que se alojan una tuerca de graduación, un tornillo tensor, el extremo de un alambre y un prisionero que sujeta este último.

15 - 2a.- Dispositivo, según la reivindicación anterior, caracterizado porque el alambre se pasa sujeto por sendas canales practicadas en la superficie superior del cuerpo y en la cabeza del tornillo tensor.

20 - 3a.- Dispositivo, según las reivindicaciones anteriores, caracterizado porque para colocar la cortina, portier, tapiz, etc., se adosa, mediante simples tornillos o clavos, un dispositivo en cada uno de los lados o marcos.

25 - 4a.- Dispositivo, según las reivindicaciones anteriores, caracterizado porque el alambre, de medida adecuada, previamente introducido por sus extremos en el taladro ú orificio correspondiente y sujeto por el prisionero, se tensa, dándole la extensión que requiere al lado de la cabeza del tornillo tensor por medio
30 - de la tuerca de graduación, suspendiéndose de él la



cortinas mediante sencillas corchetes o ganchos que, a tal fin, llevará pegados en la parte interna de su borde superior.

5a.- "Dispositivo aplicable a la colocación
5 - de cortinas y otros usos análogos".

Según queda descrito en la presente Memoria que consta de cuatro hojas escritas a máquina por una sola cara y dibujos.

Madrid, de Enero de 1.947

P. B. *M. Lago*

14399

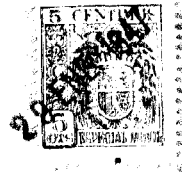


Fig. 1

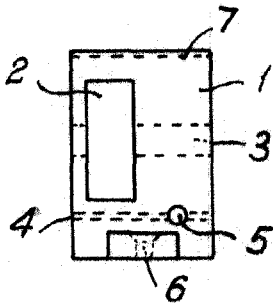


Fig. 2

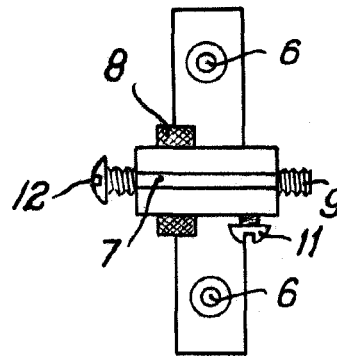
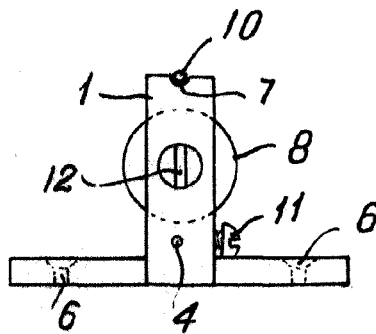


Fig. 3



ESCALA VARIABLE
Madrid, 29 de Enero de 1947.
M. Casanova