



14305

MODELO DE UTILIDAD

a favor de

ROBERTO FORTUNY BANQUE

por un

"ABRESOBRES DE CUCHILLA CAMBIABLE"

- Memoria Descriptiva -

El nuevo abresobres cuyo modelo se trata de registrar, tiende a facilitar la operación de rasgar los sobres para extraer de ellos su contenido, resolviéndolo de una manera sencilla y cómoda para el que lo 5.-utiliza, y, permitiendo, debido a su especial diseño la utilización de hojas de afeitar como cuchillas de corte, con lo cual la reposición de las mismas se obtiene de una manera fácil y sumamente económica.

Los modelos de abresobres conocidos en la actualidad 10.-tienden casi en general a efectuar la operación de abrir los sobres, valiéndose de dos cuchillas circulares que presionan entre ellas el sobre que se trata de abrir y que giran alrededor de su eje al tiempo de efectuar la operación de corte.

15.- El nuevo abresobres se diferencia esencialmente de



14305

los conocidos, en que la cuchilla de corte es de forma rectangular u análoga y su diseño especial permite como ya se ha dicho anteriormente, la utilización de hojas de afeitar como cuchillas de corte.

20.- La operación de cortar los sobres se obtiene introduciendo el mismo por el extremo que se pretende abrir, en una ranura dispuesta al efecto, en la cual sobresale una de las puntas de la cuchilla de corte, y deslizando el sobre en posición inclinada con relación al abresobres de tal forma que al deslizarse quede apretado contra la punta de la cuchilla de corte, lo cual provoca el corte del extremo del sobre introducido en la ranura.

En el dibujo adjunto Fig. 1, puede verse en conjunto el abresobres que pretendemos registrar, el cual se compone de dos piezas superpuestas (1 - 2), que encajan una con la otra, valiéndose de dos resaltes (3), que lleva la pieza (1), que penetran en dos encajes dispuestos en la pieza (2).

35.- En la fig.(1), viene indicada de trazos la posición de la cuchilla (4) la cual viene intercalada entre las piezas (1) y (2), y sujeta para evitar su deslizamiento por los resaltes (3), para lo cual la cuchilla viene provista de dos agujeros que permiten introducirla dentro de los mencionados resaltes.

Para fijar el conjunto de las piezas (1) y (2) se dispone de dos horquillas metálicas (5) colocadas en sus extremos, para lo cual ambas piezas llevan en los indicados extremos al encaje necesario para la fijación de las mencionadas horquillas.



En la Fig. 2, puede verse el abresobres en posición de canto, en la cual se puede apreciar mejor la forma y situación de la ranura (6) por donde se introduce el sobre que se pretende abrir.

50.- En la Fig. 3, puede verse la pieza (1) puesta de frente en cuya posición puede apreciarse perfectamente en la forma en que viene colocada la cuchilla (4) indicada de puntos en la figura.

La Fig. 4, representa la pieza (1) puesta de canto 55.-en cuya posición se puede apreciar la forma de los resaltes (3) que sirven para sujetar a la cuchilla y la del saliente (7) que sirve para constituir la ranura (6) una vez superpuestas las piezas 1 y 2.

Las Fig. 5, y 6, representan la pieza (2) vista de 60.-frente y de canto respectivamente, en cuyas figuras puede apreciarse la forma y disposición de los encastes (8) dispuestos para que puedan introducirse en ellos los resaltes (3) de la pieza (1).

La Fig. 7 representa una vista de la horquilla de 65.-sujeción de las piezas 1 y 2.

La Fig. 8, representa la cuchilla de corte (4) la cual puede ser de forma rectangular u análoga, y que viene provista de dos agujeros (9) para poder introducirla en los encastes (3).

70.- REIVINDICACIONES

Se reivindica como objeto de este Modelo de Utilidad por los veinte años que marca la Ley.

1ª.- Un abresobres de cuchilla cambiabile, de tamaño apropiado para que pueda ser manejado el conjunto por 75.-una sola mano, caracterizado por estar constituido por



14305

dos piezas superpuestas (1 - 2), que encajan una con la otra mediante unos resaltes (3) y sujetas mediante unas horquillas (5) y cuya pieza (1) presenta en la parte inferior un saliente (7) dispuesto en tal forma que una vez encajadas las piezas (1-2), sirva para constituir la ranura por donde se introducen los sobres que se pretende abrir.

80.- 2º.- Un abresobres de cuchilla cambiabile caracterizado por estar dotado de una cuchilla (4) de forma rectangular u análoga intercalada entre las piezas (1y2) y sujeta para evitar su desplazamiento a los resaltes (3) de la pieza (1) a cuyo objeto la mencionada cuchilla lleva dos agujeros (9) que permiten introducirla en los resaltes (3).

85.- 3º.- Un abresobres de cuchilla cambiabile caracterizado por estar la cuchilla (4) dispuesta en tal forma que uno de sus extremos sobresale dentro de la ranura (6) al objeto de que dicho extremo de la cuchilla corte al sobre al deslizarse el mismo por dentro de la ranura.

90.- 4º.- Un abresobres de cuchilla cambiabile caracterizado por estar diseñado en forma tal que permite utilizar como cuchilla de corte, en lugar de la cuchilla (4), cuchillas de las corrientemente usadas en las máquinas de afeitar.

95.- 5º.- Un abresobres de cuchilla cambiabile.

Todo ello tal y como se describe en la presente Memoria Descriptiva, que consta de 4 hojas mecanografiadas, y con el dorso en blanco y un dibujo.

Madrid, 10 ENE. 1947

DAMIÁN ARAGONES
P.º P.º

DAMIÁN ARAGONES.

Solicitante: Roberto Fortuny Banqué.-

14305

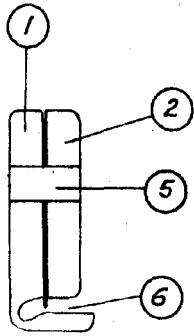


Fig. 2

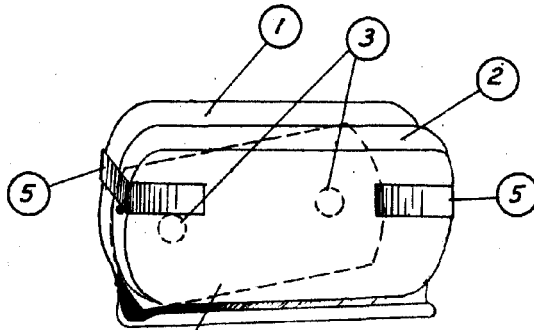


Fig. 1

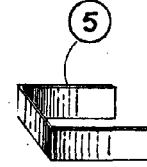


Fig. 7

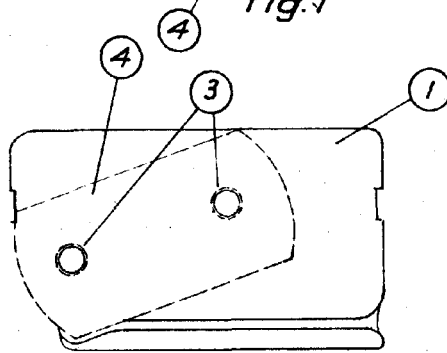


Fig. 3

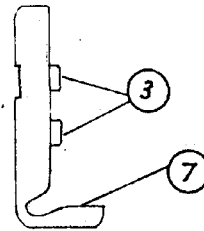


Fig. 4

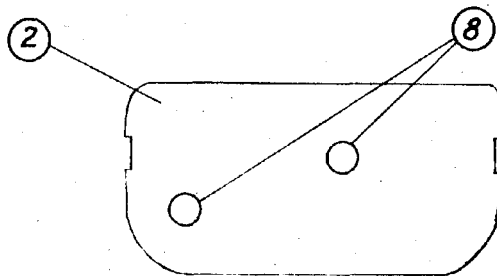


Fig. 5

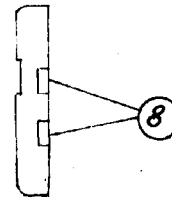


Fig. 6

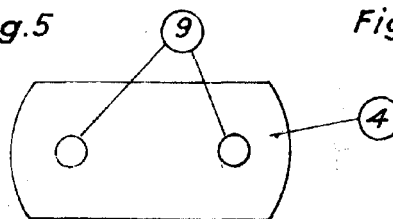


Fig. 8.

10 ENE 1947

DAMIAN ARAGONÉS

P. B.

Roberto Fortuny Banqué