

14136

MEMORIA

Patente de Invención nº

= 701



MEMORIA

descriptiva por triplicado que presenta el Agente Oficial que suscribe, PASCUAL CIVANTO MORILLAS, en el día de hoy, al Registro de la Propiedad Industrial, acompañando a una instancia y demás documentación, solicitando un Modelo de Utilidad, por veinte años, en España, sus Colonias y Protectorado Marroquí, a favor de DON FRANCISCO MARCA BIELZA, de Reus (Tarragona), por: "Una estufa, alimentada su combustión por cáscara de almendra o avellana".

Grupo 8º, clase 77ª del Nomenclátor Oficial Técnico.

-----00000000000000000000-----

El modelo de que se trata es del tipo de estufas que utilizan en locales o habitaciones, en sustitución de calefacción central, o de otros sistemas por aire, agua o electricidad, y se diferencia de sus análogos en que está especialmente estructurado para quemar cáscara; su mayor radiación de calor, y su dispositivo de plaza, apto para cocinar.

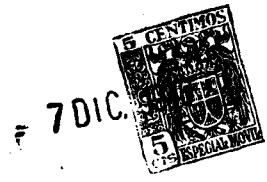
8

Por su materia combustible, establece un aprovechamiento de la cáscara de almendra y avellana de que se alimenta, la cual solamente se calificaba de residuos de otras industrias, viniendo a marcar una economía en el coste reducido del funcionamiento de esta estufa.

10

Los dispositivos interiores que la integran, hacen de este aparato un modelo de novísimas características que resume un conjunto de adelantos cuya novedad se declara a todos los efectos, haciendo constar

15



7 DIC.

20

que no ha sido divulgada ni practicada en España, por lo cual se solicita el oportuno Registro del de la Propiedad Industrial, para obtener la exclusiva de su fabricación y venta en su racional explotación.

DESCRIPCION

25

Consiste en un cuerpo hueco, usualmente de chapa mas o menos resistente, cuyo conjunto representa esquemáticamente la figura 1ª del plano que se acompaña, y formada por los compartimientos siguientes:



30

DEPOSITO DE CASCARA -A-, con su tapadera -R-, que es una cavidad cuadrangular donde se deposita el combustible para alimentar la estufa, renovando su carga a medida que se gaste. La salida de la cáscara se regula discrecionalmente mediante la trampilla -B-, colocada en la parte baja de forma de embudo, que le da paso inmediato para caer en la rejilla -E-.

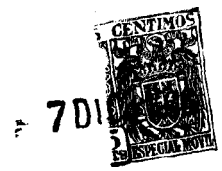
35

40

CAJON DE FUEGO-F- Constituye la base o parte mas inferior del aparato, cuyo frente está formado por la puerta-registro de limpieza -D-, que lleva unos respiraderos horizontales -C-, por cuyas aberturas se verifica la toma de aire que efectúa y establece el tipo natural con la salida de humos -O-, al tubo de la chimenea. Junto a la entrada de la cámara hay fijada una escuadra -H-, que regula la caída.

45

REJILLA CON PISOS-E- Es desmontable, y su



colocación se verifica abriendo la puerta -D-, situándola en la posición que se advierte en el dibujo de la figura 1ª, quedando en diagonal con respecto al suelo de la estufa y a la caída del combustible al cual soporta. Su estructura especial, es en forma de pisos escalonados, como puede apreciarse en su dibujo.

REGISTRO DE HUMOS -M.- Es el conducto ascensional del humo y calor producidos en el cajón de fuego -F-, en cuyo espacio hay instalados unos salientes o escaleras -X-, alternada su colocación en las dos paredes opuestas que se observan en el dibujo, cuya combinada disposición tiene la propiedad de entretener el fuego impidiendo su inmediata salida y produciendo mayor radiación.

La parte superior de este elemento, constituye en su terminal una placa en forma de cuadrilátero, con sus arandelas, apropiada esencialmente para cocinar, y ofreciéndonos así este uso doméstico tan práctico como estimable.

Por último, la abertura -O-, es la salida de humos propiamente dicha, de donde parte el tubo de tiro a la chimenea.

La figura 2ª, nos muestra una ampliación del detalle constructivo de la rejilla desmontable -r-.

En la figura 3ª tenemos representada una perspectiva exterior de la estufa descrita, para mejor y más completo conocimiento de este Modelo.

F U N C I O N A M I E N T O



- Operación de carga-

75

Disponiendo de la estufa tal como la hemos descrito y enchufado que sea el tubo de su chimenea a la abertura -O-, quitaremos la tapadera -R- y cargaremos de cáscara el depósito -A-. Seguidamente tiraremos de la trampilla -B- dejando pasar el combustible encima de la rejilla -E-, situada en el cajón del fuego.

80

-ENCENDIDO-

Teniendo cerrada la placa o registro de humos -M-, y abierto el tiro de la chimenea, abriremos la puerta -D- que da acceso libre a la rejilla y cajón de fuego donde se encuentra el combustible. Basta en este momento aplicar un papel o mechón ardiendo a la cáscara; cerraremos inmediatamente la puerta, y en seguida tendremos hecho el fuego en la estufa, cuidando ulteriormente de ir alimentándolo de combustible por medio de la trampilla -B- a medida que se consuma.

85

90

N O T A

Se reivindican como propias y nuevas, sobre las cuales ha de recaer concesión al privilegio de Modelo de Utilidad, solicitado a favor de DON FRANCISCO MARCA BIELZA, de Reus, las siguientes

95

REIVINDICACIONES

1ª.- Una estufa alimentada su combustión por cáscara de almendra o avellana, caracterizada por un depósito alimentador de su combustible, que regula la salida del mismo por una trampilla, cuyo dispositivo accionado a mano está instalado en la parte inferior y junto a

100

= 7 DIC.



la entrada del cajón de fuego.

105

2ª.- Una estufa, según la primera reivindicación, que se caracteriza también por una rejilla especial, desmontable y con pisos y plantas de unos tres centímetros, que en posición diagonal soporta la cáscara a quemar, reteniendo ésta y facilitando su combustión.

110

3ª.- Una estufa, conforme las anteriores características, y la disposición original de sus salientes o escaleras en el conducto o galería de humos, que entretiene el fuego, verificándose una mayor radiación del calor.

115

4ª.- En resumen, por: "Una estufa, alimentada su combustión por cáscara de almendra o avellana", factible su construcción con materiales apropiados o los similares que las circunstancias aconsejen y en tamaños diversos.

120

La presente Memoria consta de cinco hojas foliadas y mecanografiadas por una sola cara y del plano que se acompaña.

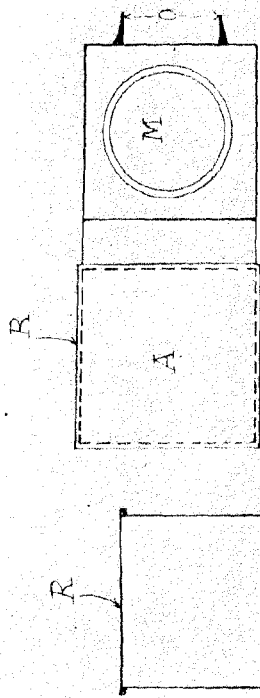
Madrid a cinco de diciembre de 1.946.

Pascual Civante

P. P.

Tomás de la Cruz

Francisco Marca Bielza - Reus =



Modelo Utilidad
Escuela Industrial



FIG. 2.^a

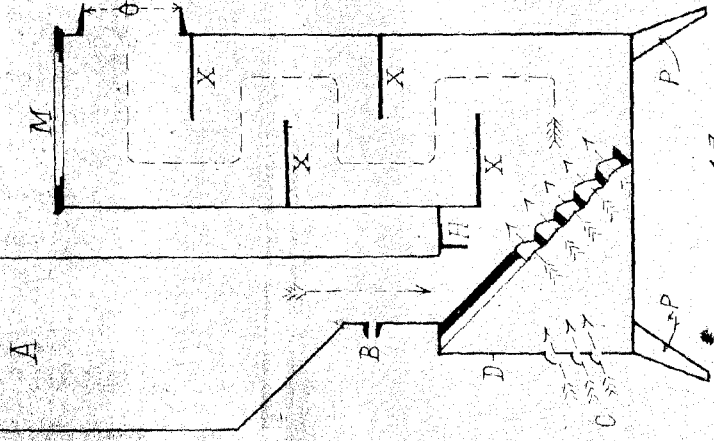
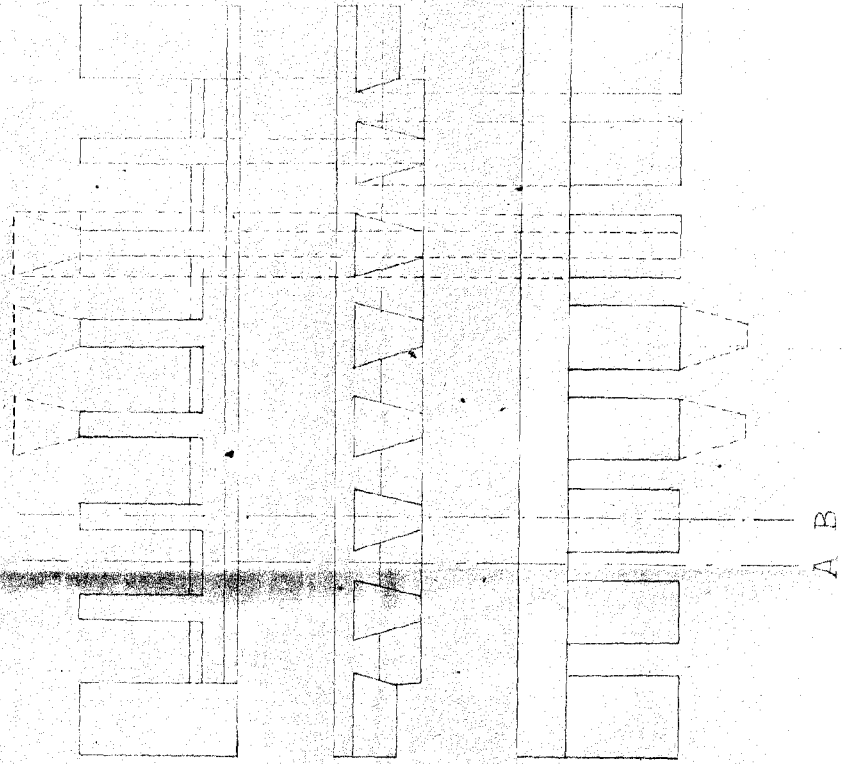


FIG. 1.^a

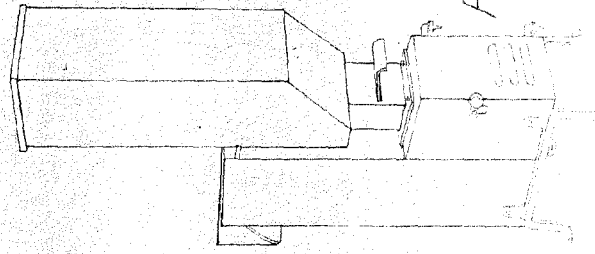
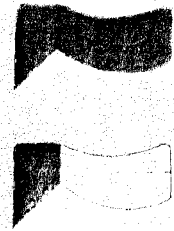


FIG. 3.^a



A B

Madrid - 2 de Agosto de 1906
PATENTE DE
P. P.

Tomás de la Llana