

14112

14112



1946

MEMORIA      DESCRIPTIVA

correspondiente a un modelo de utilidad, por 20 años, a favor de la entidad Industrial Clínica Farmacéutica, S.A., residente en Barcelona por: "UN SUJETA VENDAS"

-----

Los procedimientos que en la actualidad se utilizan para la sujeción de las vendas y apósitos de gasa u otros son normalmente alfileres, imperdibles y ataduras que en la mayor parte de los casos perjudican porque el vendaje sufre movimiento, o se sueltan, lo cual representa que tales medios dejan mucho que desear.

5.

También se usan los esparadrapos, que no son prácticos tampoco porque estropean los vendajes, como la mayoría de los procedimientos anteriores.

10.

El invento de que trata el modelo de utilidad sobre que recae la presente memoria, viene a resolver definitivamente tales imperfecciones, debido a que es un objeto que en su vistosidad resulta inigualada hasta este momento, con la ventaja sobre todos los procedimientos conocidos, de que

15.

su utilización es sencillísima, tanto para su fijación como para su separación; es limpio y además proporciona una suje-

ción definitiva al vendaje no estropeándolo nada absolutamente, lo cual da una vida muchísimo más larga a las gasas o tejidos utilizados como venda.

20.

Por lo anterior resulta el procedimiento clínico más perfecto, asegurándose un éxito definitivo en su adopción, juzgando por la aceptación observada en los ensayos que con los mismos se han hecho.

25.

Con el fin de exponer de una manera concreta el dispositivo que se trata de patentar, el plano adjunto presenta, solo a título de ejemplo, una forma de realización práctica por el que, su simple observación demuestra en forma definitiva la certeza de lo anteriormente indicado.



30.

En la figura 1 se representa el dispositivo completo en una vista de lado.

La figura 2 muestra uno de los elementos de enganche.

Y la figura 3 presenta al dispositivo completo en su vista anterior.

35.

Conforme a las figuras del plano, A es un trozo de cinta elástica; B un marco metálico; C dientes o ganchos de sujeción de la cinta elástica; D pestaña o reborde abatible sobre los dientes o ganchos de sujeción del elástico, y E los ganchos de fijación de las vendas o apósitos.

40.

Por lo tanto, según la descripción precedente, el modelo de utilidad consiste en un dispositivo integrado por dos grapas metálicas (Fig. 2) que en uno de sus lados lleva uno, dos o más dientes (E) que sirven para incarse en los vendajes a sujetar, y en el lado opuesto tiene una serie de dientes (C) en los cuales se dispone una cinta elástica (A) que queda

45.

sujeta al doblarse sobre ella los dientes (e), fijándose éstos mas fuertemente al abatirse sobre ellos y la extremidad de la cinta elástica el reborde o pestaña (D) que, dispuesto conve-

nientemente, proporciona una protección al enganche, evitando al propio tiempo que los dientes se agarren a los vendajes.

50.

Naturalmente, la forma del marco (B), así como la disposición, número y figura de los dientes de enganche y demás elementos componentes del todo, son susceptible de variaciones en su conjunto o partes, sin que ello afecte en lo más mínimo la esencia del objeto del modelo de utilidad aquí presentado, porque esta memoria ha de entenderse a título de exposición enunciativa y nunca limitativa.

55.



--ooOoo--

- N O T A -

Se reivindica por 20 años en España:

60.

1ª.-Un sujeta vendas, caracterizado por el hecho de estar constituido por dos grapas metálicas entre las cuales lleva una cinta elástica fijada por dientes que se clavan y doblan sobre la misma, recubriéndose esta unión por un reborde o pestaña; teniendo en las partes exteriores unos garfios o dientes doblados para la sujetación de los vendajes.

65.

2ª.-Un sujeta vendas, caracterizado por qué los materiales, formas y dimensiones del conjunto o sus partes, así como el número de elementos de enganche, grapas y dientes pueden ser variables con arreglo al fin a que se destine el sujetador.

70.

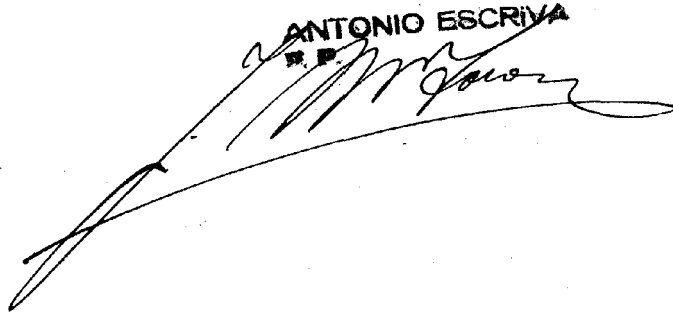
3ª.-"UN SUJETA VENDAS", tal y como queda descrito y reivindicado y muestran los gráficos.

Consta esta memoria de modelo de utilidad, por 20 años, en España, de cuatro hojas, foliadas y escritas a máquina por

una sola de sus caras y componiendo un total de setenta y  
75; cinco líneas incluidas éstas.

Madrid, 4 de diciembre de 1.946

ANTONIO ESCRIBA



14112

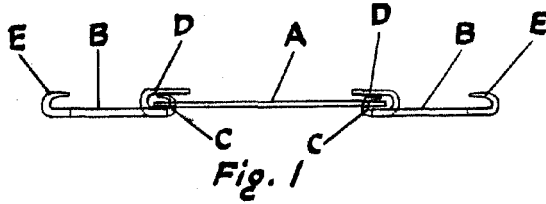


Fig. 1

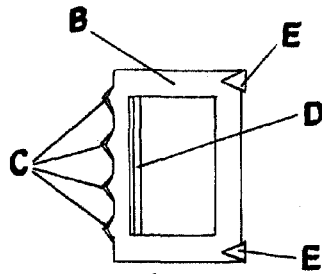


Fig. 2

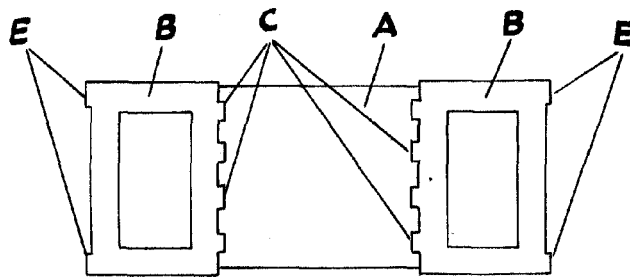


Fig. 3

Escala variable

Madrid 4 diciembre de 1946

ANTONIO ESCRIVA