

13862



MEMORIA DESCRIPTIVA

del MODELO DE UTILIDAD, por 20 años, solicitado a favor de Don Domingo V I V A S Turbau, de nacionalidad Española, residente en Barcelona, por " UN CAJON DE ARCHIVADOR O FICHERO PARA FICHAS Y CARPETAS COLGANTES ".

Este Modelo de Utilidad se refiere a un nuevo tipo de fabricación de los cajones que figuran en los muebles ficheros, especialmente destinado para fichas y carpetas colgantes.

5 La característica esencial del cajón de que se trata consiste en que carece, por innecesario, de fondo por ir colgadas como ya se ha dicho las carpetas que en él se acondicionan del borde superior de sus paredes laterales.

Una ventaja de tal sistema de cajones es la de que con la  
10 carencia de fondo se ahorra la chapa que el mismo habría de requerir.

Otra ventaja, que afecta a su empleo y utilización es la de que en ningún caso puede quedar olvidado en el cajón papel alguno que haya sido colocado erróneamente entre dos



15 de tales carpetas en lugar de acondicionarlo en el interior de la que le correspondía pues de ocurrir así se deslizará hacia el cajón inmediato inferior, dándose cuenta seguidamente de ello quien cuide de tal fichero.

Se caracteriza también el sistema de construcción que luego se describe, por la rigidez que presenta el cajón que de acuerdo con el mismo se obtiene a la vez que resulta ligero y de fabricación sencilla por lo que respecta a mano de obra especializada y por tanto económico.

En los dibujos de la hoja adjunta se representa el cajón de que se habla en un caso concreto de realización práctica. En la figura 1, se muestra en sección longitudinal; en la figura 2, en sección transversal pero con indicación de la placa delantera o testero del mismo; la figura 3, es una sección longitudinal por A - B de la figura 1, y en la figura 4, se representa en vista de frente una parte del compresor con que cuenta.

El cajón que se describe comprende un testero -1- dos paredes laterales -2- y la pared posterior -3-.

Las paredes laterales -2- son de menor altura que el testero -1- ya que su misión se limita a la propia de unos largueros sobre los que se establecen las tiras rígidas -14- que figuran en el borde superior de las fichas o carpetas -15- que van colgadas en el interior del cajón como se representa en la figura 2. Los referidos largueros -2- presentan en su borde superior una doblez -4- que sujeta el ala plana de una tira -5- de un perfil como el representado en el dibujo u otro cualquiera, resistente a la flexión en sentido vertical. El mencionado perfil puede facultativamente ir soldado por su borde inferior al larguero -2- correspondiente. Este, en su extremo inferior queda doblado hacia afuera determinando a su vez otro perfil de iguales



características que el anterior en forma que los largueros así constituidos son sumamente ligeros y adecuados para resistir una carga vertical relativamente considerable en toda su longitud. Completan cada larguero un perfil -7- en -Z- u otro cualquiera apropiado soldado por la cara exterior de los mismos y a una altura conveniente. Este perfil constituye el elemento por el que el cajón se monta sobre cada una de las guías telescópicas que figuran en el mueble archivador a que se destina aequal.

El testero -1- que es más ancho que la separación que media entre los largueros -2- queda unido a estos por unas escuadras -8- establecidas por la parte exterior de los largueros y dichas escuadras -8- presentan doblada y rebatida sobre sí misma el ala que va aplicada contra el testero -1- que en sus bordes verticales forma una dobléz para sujetar la referida escuadra. Esta queda unida al correspondiente larguero -2- por un número conveniente de puntos de soldadura eléctrica. En el espacio que media entre los largueros -2-, el testero -1- queda reforzado por una segunda pared -10- que por sus bordes superior e inferior queda unida al testero -1- por una dobléz -11- que el mismo presenta en dichos extremos.

Por lo que se refiere a la pared posterior -3- lleva fijada junto a sus bordes laterales las piezas -12- que forman un saliente -12'- que queda adosado contra el larguero correspondiente y que cubre la dobléz -13- que aequal forma al efecto.

Por lo que se refiere al compresor está constituido por una porción de chapa -15- que abarca todo el ancho interior del cajón y por su parte inferior forma una dobléz -16- con unas lengüetas laterales -16'- que se aplican contra la cara inferior de la dobléz -6- que corre a lo largo de las referidas paredes -2-. La chapa -15- por su parte superior y por



encima de las paredes -2- lleva montado un travesaño de alam-  
80 bre -17- a modo de eje de giro que en su parte central presenta  
un saliente -18- que sirve de palanca de maniobra en tanto <sup>que</sup> en  
sus extremos forma unos brazos -19- que al bajar la palanca  
-18- se aplican a presión contra la cara superior del refuer-  
zo -6-, establecido a lo largo de la parte superior de las  
85 paredes -2-, quedando en esta forma fijada la posición de la  
referida chapa -15- que constituye el compresor.

El cajón formado de la manera descrita se completará con  
los accesorios que en el testero de los mismos generalmente  
figuran.

90 Las dimensiones de los cajones así fabricados serán varia-  
bles ya que dependerán de la medida de las carpetas o fichas  
que en los mismos se acondicionen y del número de las mismas  
que hayan de figurar en cada uno de ellos. Variará igualmente  
cuanto se refiera a grueso y calidad de la plancha de que se  
95 fabrican, detalles constructivos, acabado que a los mismos  
se dé y en general, en todo cuanto no altere, cambie o modi-  
fique, la esencialidad del objeto del Modelo de Utilidad  
descrito.

----- N O T A -----

Se reivindica como objeto de este Modelo de Utilidad:-

100 1ª.- Un cajón de archivador o fichero para fichas o carpetas  
colgantes, esencialmente constituido por una pared frontal  
a la que van unidas dos paredes laterales que por el extremo  
opuesto quedan reunidas entre sí, por una pared posterior,  
siendo la altura de dichas tres paredes la suficiente para  
105 que puedan resistir el peso de las carpetas y fichas que  
provistas en su borde o bordes <sup>superiores</sup> de una tira rígida que sobre-  
sale un tanto por cada lado de la carpeta o ficha se disponen  
entre dichas dos paredes y se dejan colgadas por los menciona-  
dos



salientes que descansan sobre el borde superior de las pro-  
110 pias paredes, de manera que el cajón así construido care-  
ce en absoluto de fondo por ser éste innecesario.

2ª.-El propio cajón de la reivindicación 1ª., en el que  
las paredes laterales del mismo van provistas de unos  
salientes longitudinales de perfil cualquiera apropiado,  
115 por los que el cajón se apoya sobre las guías telescópicas  
o de cualquier otro sistema que van fijadas en el armario  
o mueble en que tales cajones se acondicionen.

3ª.-El propio cajón de las reivindicaciones 1ª y 2ª., en  
el que las paredes laterales van provistas en su borde  
120 inferior y cerca de su borde superior de unas dobleces o  
elementos de refuerzo que a la par que sirven para una  
mayor resistencia en sentido vertical de las propias pare-  
des, se utilizan para la aplicación de los medios de  
sujeción del compresor que va establecido en el interior  
125 del cajón y que ha de poderse fijar en un punto cualquiera  
en el sentido longitudinal del mismo.

4ª.-El propio cajón que comprende un compresor constituido  
por una chapa que va establecida transversalmente entre  
las paredes laterales del cajón, con unas lengüetas en su  
130 borde inferior que se aplican contra las dobleces que las  
propias paredes laterales presentan en su parte baja, y por  
su parte superior, por encima de las repetidas paredes, lle-  
va montado un travesaño giratorio con un saliente en su  
parte central para su maniobra y en sus extremos un brazo  
135 que se aplica a presión contra la cara superior de los  
refuerzos establecidos cerca de la parte alta de las  
propias paredes.



- 6 -

13862

52.-Un cajón de archivador o fichero para fichas y carpetas colgantes.

140 Consta la presente memoria descriptiva de seis hojas foliadas  
141 escritas por una sola cara.

Barcelona, 16 de Octubre de 1946.

P. A.

JUAN LLORI  
P. P.

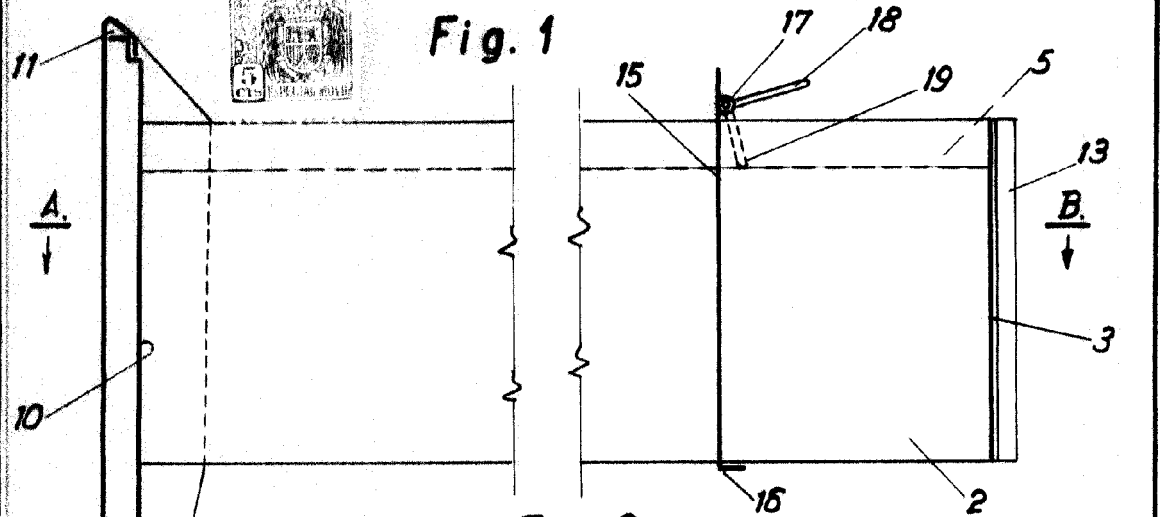


Fig. 1

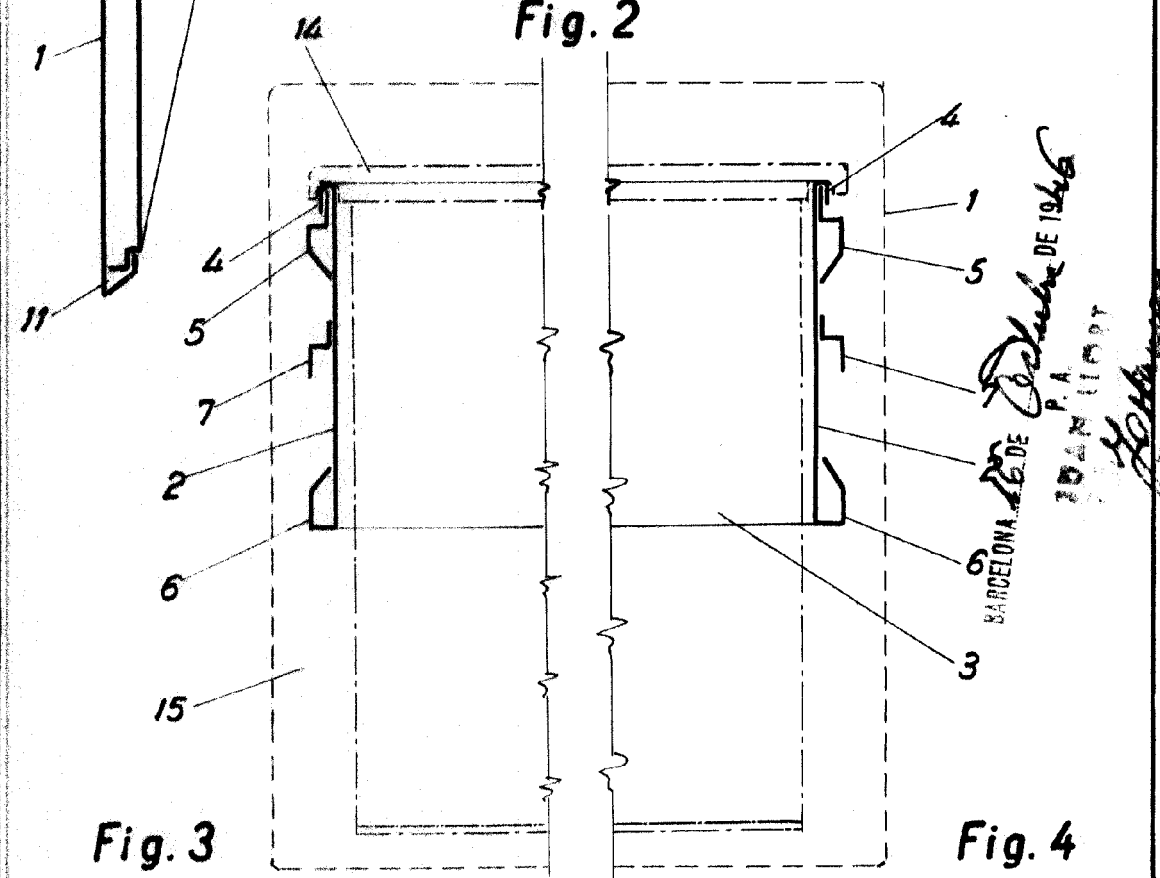
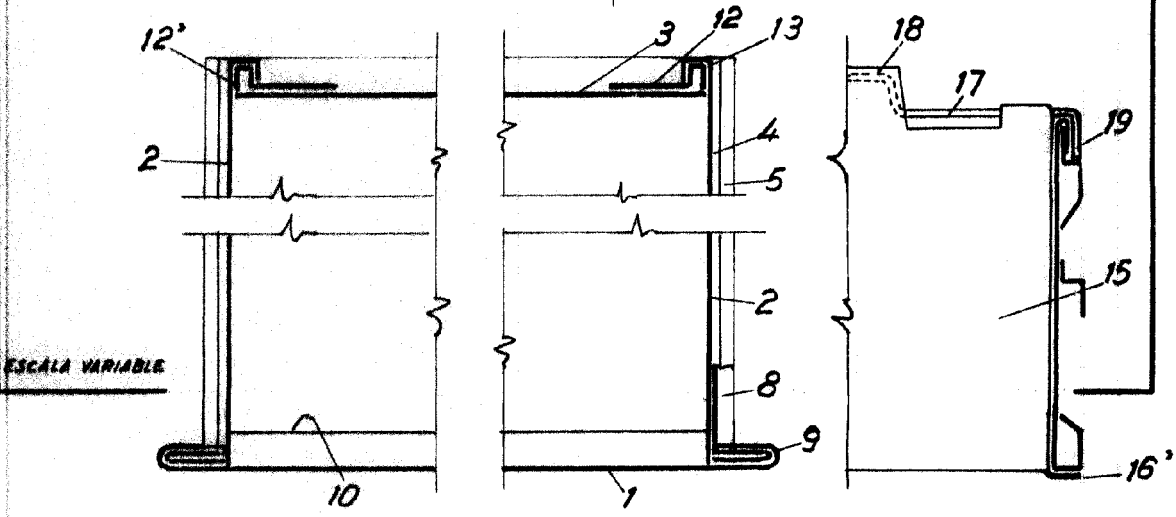


Fig. 2

Fig. 3

Fig. 4



ESCALA VARIABLE

BARCELONA, 16 DE DICIEMBRE DE 1946  
 P. A. DOMINGO VIVAS TURBAU  
 INGENIERO