

13836



MEMORIA DESCRIPTIVA

del Modelo de Utilidad cuyo Registro se solicita en España, a favor de D. Fernando Mons Ramirez de Verger, domiciliado en Madrid, Tomás López nº 5, por:

"UN NUEVO APARATO NEUMATICO ELECTROMAGNETICO"

I Todas las máquinas neumáticas pequeñas conocidas hasta la fecha constan de un motorcito eléctrico giratorio que por medio de una biela o excéntrica y su correspondiente manivela transforma el movimiento circular producido por el motor, en uno rectilíneo alternativo, que hace funcionar un émbolo o bomba: que es en definitiva el que mueve el aire y transmite por medio de una transmisión adecuada (generalmente un tubo de goma), el movimiento al útil.

10 Dichas máquinas resultan a un precio excesivamente elevado; dado que el motor lo tiene de por sí; además en las caídas grandes de tensión el motor no tiene fuerza para hacer funcionar el émbolo, resultando de este modo inservible el aparato. Todo esto se ha sosla-



15 yado con el Modelo de Utilidad cuyo registro se solici-
ta y que es una de las múltiples aplicaciones de la Pa-
tente de Invención n° 173831 a favor del solicitante.

20 El Modelo de Utilidad que nos ocupa se compone
de dos partes esenciales: el elemento motor, que consta
de una campana, como se indica en el dibujo adjunto,
en cuyo interior se ha colocado un electroimán con un
ruptor especial (Patente 173831) y rodeando a aquel un
muelle, que tiene por objeto hacer volver a su primi-
25 tiva posición el núcleo, cuando cesa de pasar corrien-
te por el contacto al electroimán, actuando toda esta
parte como un émbolo que hace la aspiración en una cá-
mara en forma de plato que lleva como base una membra-
na cuya otra cara hace también la aspiración o impul-
30 sión a una cámara, en contacto con el exterior por me-
dio de un conducto en cuyo extremo existe un dispositi-
vo o boquilla para empalmar una goma y llevar los impul-
sos al elemento útil de trabajo, que puede ser cualquie-
ra de los usuales para estos fines en el comercio.

35 Al objeto de poder efectuar el control del movi-
miento, se ha dispuesto el contacto eléctrico o toma de
corriente del aparato, en la copa donde se coloca el ob-
jeto a reparar y que es la otra parte del conjunto que
nos ocupa, y que consta esencialmente de un tronco de
cono que tiene encajada una parte cilíndrica con movi-
40 mientos limitados, en cuya base inferior hay dos contac-
tos que están colocados encima de otros que lleva el
tronco de cono por su base y que establecen el contacto,
en serie, cuando se vence la acción de un muelle, en este



13836

1

45 caso colocado rodeando el cilindro, que obliga a lanzar hacia arriba a este cilindro. Cuando se presiona hacia abajo la parte móvil cilíndrica, se establece el contacto, llegando la corriente al electroimán, funcionando entonces la bomba neumática.

50 Con este dispositivo se evita el tener que disponer el conjunto (elemento motor y copa) en una mesa especial; ya que se prescinde del mando de pie o rodilla para abrir o cerrar el contacto que tienen los conjuntos similares existentes hoy en el comercio, consiguiéndose un todo nuevo mucho más económico y de más

55 fácil aplicación.

60 Descrito suficientemente el invento que nos ocupa, se hace constar que puede ser ejecutado en cualquier substancia (ebonita, resinas sintéticas, metal, etc) que los detalles del exterior son por completo variables, ya que los dibujos que se acompañan son solo explicativos, y puede también hacerse de cualquier potencia, siempre que se conserven sus características esenciales.

NOTA

65

Se reivindica como nuevo y de propia invención:

1º.-Un nuevo aparato neumático electromagnético.

2º.-Un nuevo aparato neumático electromagnético como se reivindica en la nota 1ª y caracteriza por cons-

13836⁴

70

tar esencialmente de dos elementos, uno motor y otro de puesta en marcha y trabajo (copa)

75

80

3°.- Un nuevo aparato neumático electromagnético, como se reivindica en las notas 1° y 2° que consta del elemento motor constituido por un electroimán y ruptor triangular (aplicación de la patente n° 173831) y muelle recuperador, que al actuar alternativamente uno u otro transmiten el movimiento de una masa de aire a una membrana, aprisionada entre la parte inferior de la campana y su pié, que a su vez lo hace a una cámara de aire que por conductos colocados en la base llevan el aire en movimiento desde la salida o boquilla, al útil de trabajo, por medio de un tubo flexible.

85

90

4°.- Un nuevo aparato neumático electromagnético como se reivindica en las notas 1° a 3°, caracterizado porque el control eléctrico se efectúa en la copa o aparato de trabajo, para lo cual consta aquella de dos cuerpos, uno fijo y otro móvil, encajados uno en otro, que llevan colocados cada uno unos contactos eléctricos obligados a estar separados por medio de un muelle, y situados unos en la parte fija y otros en la parte móvil, de manera que al vencer la acción del muelle presionado se establece el contacto (colocado en serie en la línea) permitiendo el paso de la corriente y que llegue esta al elemento motor, poniéndolo en movimiento.

95

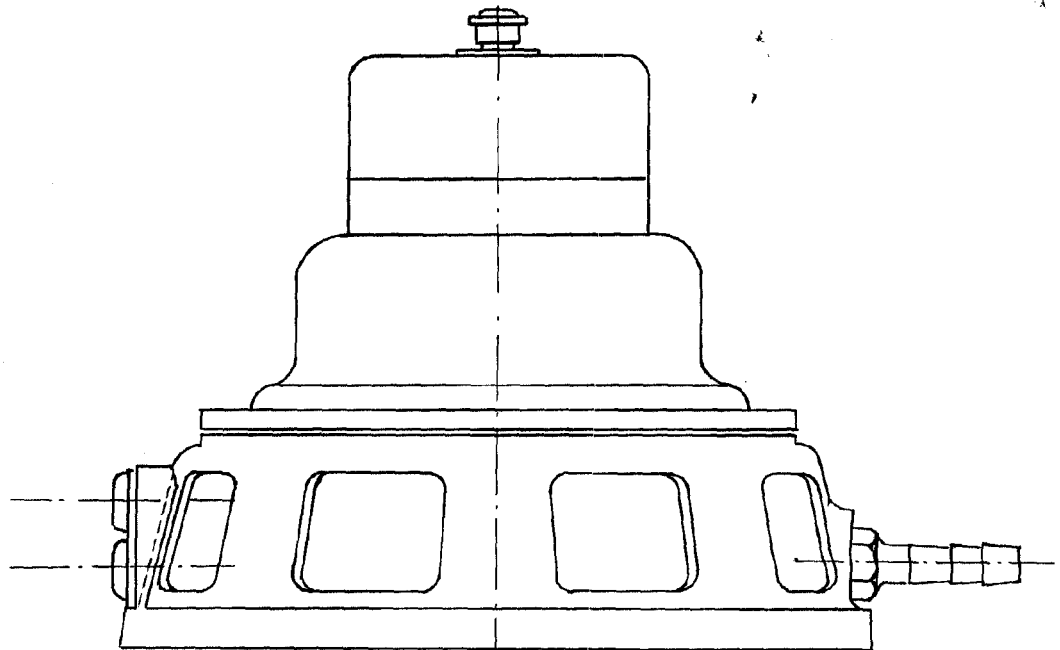
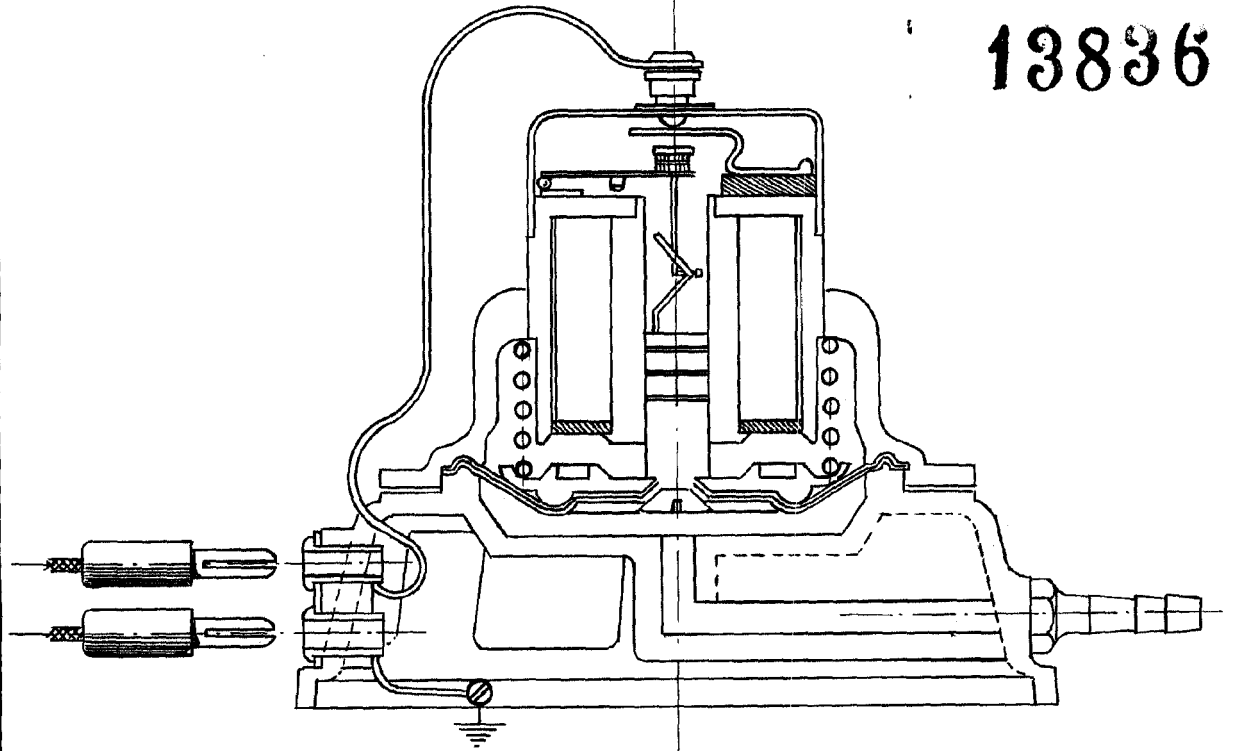
5°.- Un nuevo aparato neumático electromagnético, según se reivindica en las anteriores notas y describe en la presente memoria, que consta de cuatro hojas mecanografiadas por una sola cara y represente en los dibujos adjuntos.

Madrid 14 de Octubre de 1946

~~LACRUZ~~
P.P.
~~J. AGUILÓ~~



13836

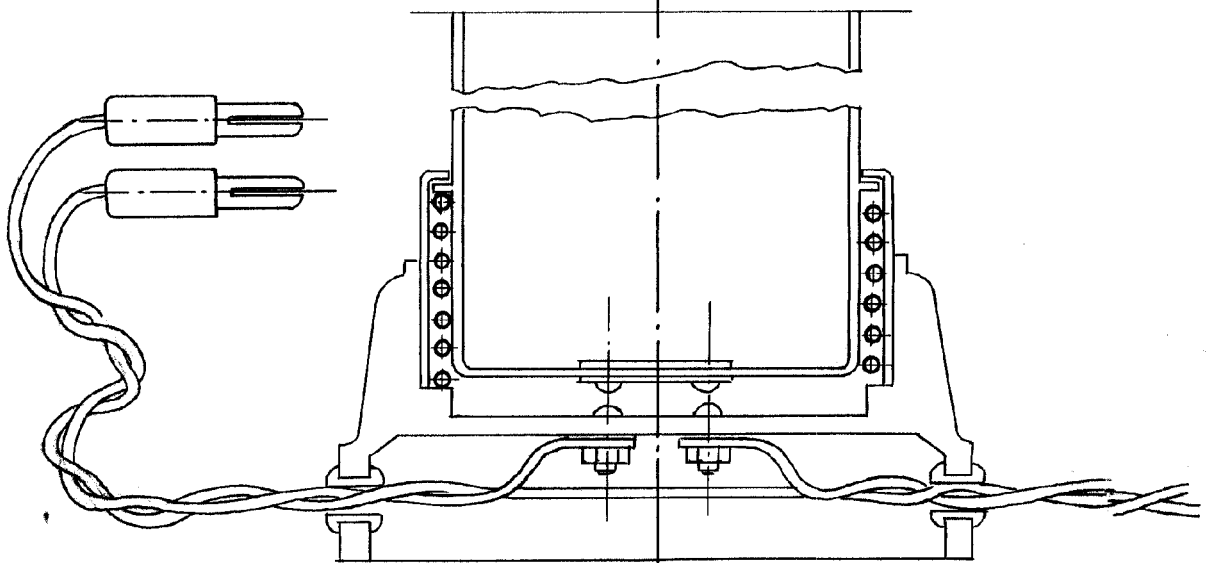


L. A. CRUZ
P. A.
R. T. H.

13836



13836



LACRUZ

P. O. BOX 100
H. AGUILAR RCH